

შეჯავშნული მხედრის ბრინჯაოს ქანდაკების ნაშთები ვანის ნაქალაქარიდან

ელენე გიგოლაშვილი მარინე ფირცხალავა

საზოგადოების ფართო წრეებში ვანის გათხრები ტრადიციულად ბრწყინვალე ოქროს სამკაულთან ასოცირდება, უკანასკნელი სამი ათეული წლის აღმოჩენებმა კი ბრინჯაოს ნაკეთობების არანაკლებ შთამბეჭდავი კოლექცია შემატეს ვანის საგანძურს. რომ აღარაფერი ვთქვათ ვანში დაფლული განძის უნიკალურ ჭრაქებსა და სასაკმევლეზე, ასე რომ გვაოცებენ თავისი უჩვეულო კომპოზიციით, მდიდარი სიმბოლიკით და თემების არჩევანით [ლორთქიფანიძე ნ. 2010: 21-22], ჩვენ ხელთაა სხმული ბრინჯაოს ქანდაკების ათასამდე ფრაგმენტი და უკვე კარგად ცნობილი ჭაბუკის ტორსი, რომელიც ბატონმა ოთარ ლორთქიფანიძემ განსაზღვრა, როგორც ელინისტური ეპოქის ე.წ. კლასიცი-სტური ხელოვნების შესანიშნავი ნიმუში, რომელიც „მკაცრ სტილზეა“ ორიენტირებული [ლორთქიფანიძე ოთ. 1996: 27-28, ტაბ. 87]. ამ უამრავ ფრაგმენტს შორის ბევრია ისეთი, რომელიც ამოცნობას არ ექვემდებარება, პარალელურად, დაქუცმაცებულობისდა მიუხედავად, გამოიყოფა ჯგუფები, რომლებიც ერთ კატეგორიას შეიძლება მივაკუთვნოთ. ამჯერად შესასწავლად შევარჩიეთ ის ფრაგმენტები, რომლებსაც შეჯავშნული მხედრის ქანდაკების ნაწილებად მივიჩნევთ.

რა თქმა უნდა, მასალის ფრაგმენტულობა მის ატრიბუციას ართულებს, რის გამოც ჩვენს არჩევანში ზოგჯერ სავსებით ვერ ვართ დარწმუნებულნი, მაგრამ მონაცემთა ერთობლიობას მაინც მივყავართ იმისაკენ, რომ ეს ჯგუფი განვიხილოთ, როგორც შეჯავშნული მხედრის ქანდაკების ნაწილები.

ხელთა გვაქვს ცხენის ფიგურის ფრაგმენტები და მხედრის ჯავშნის ნაწილები.

ცხენის ფიგურის მხოლოდ მცირე ნაწილია შემორჩენილი – ფრაგმენტული ჩლიქები, ყურები და როგორც ვფიქრობთ, კუდი.

ჩლიქის ფრაგმენტები ერთი და იმავე პროპორციისაა (სურ. 1-5); ერთი მათგანი წარმოსახავს ჩლიქის მარჯვენა მხარეს (სურ. 1. ის სამი ნატეხისგანაა აღდგენილი, ზომები: 8,5-11,5 სმ, სისქე – 0,5 სმ); ეს არის ჩლიქის ქვედა, დასრულებული ფორმა, დაუჭედავი და ღრუ. კოჭის

ქვედა ნაწილზე, ე.წ. საოლავზე, ბეწვი გადმოცემულია ირიბი ჭდეების ორი რიგით, რომლებიც ჩლიქის ცენტრიდან იშლება ორივე მხარეს. ანალოგიურია ჩლიქის მეორე ფრაგმენტი, რომელიც ჩლიქის მარცხენა მხარეს წარაადგენს (სურ. 2. ზომები: 7-10 სმ, სისქე – 0,3-0,4 სმ). კოჭს ქვემოთ ამ ფრაგმენტზე „ნიჟარის“, ანუ ფუჭვილის ნაწილი ჩანს. სრული დაბეჯითებით ვერ ვიტყვით, რომ ეს ნატეხი იმავე ჩლიქისაა, მაგრამ რომ იმავე ცხენს ეკუთვნის, ეს უდავოა. ორივე ამ ფრაგმენტზე მანძილი ბეწვიან საოლავსა და ჩლიქის ძირს შორის 6,5 სმ-ია. ასევე თანხვედება ფრაგმენტების სისქე (0,3-0,5 სმ). შედარებით სრულადაა მოღწეული კოჭის ქვედა ნაწილი ჩლიქის ფრაგმენტზე (სურ. 3), რომელსაც ქვედა, დამამთავრებელი ნაწილი თითქმის შემოტეხილი აქვს, ხოლო ის, რაც შემორჩენილია ჩლიქის მარცხენა მხარეს, ძლიერ დეფორმირებულია, ის თითქოს გამლღვარია და ერთგვარად ამოკეცილია ბეწვიანი არის დონემდე; ბეწვი აქაც, წინა ნიმუშის მსგავსად, ირიბი ჭდეების ორი რიგითაა შექმნილი და ეს სარტყელი საოლავზე ყველა ნიმუშზე ერთი და იმავე სიგანისაა – ესაა 2 სმ. ამ ფრაგმენტს დაუყვება დარტყმის შედეგად მიღებული ბზარები (ზომები: 13,5-7 – 15 სმ. სიგანე – 2 სმ). აშკარაა, რომ ის საგანგებოდ იმტვერეოდა, ისევე როგორც ქანდაკების სხვა დანარჩენი ნაწილები. შიდაპირზე, ჩლიქის უკანა ნაწილთან (სურ. 4), ოთხკუთხა ღრმულია, კიდევზე რკინის ჟანგით, ეს ლითონის სამაგრის ბუდეა საყრდენზე ჩამოსაცემლად შექმნილი (ზომები: 3 სმ – 3-4 სმ). ამათ გარდა კიდევ გვაქვს მცირე ნატეხები, რომლებიც ბეწვის ანალოგიური მოდელირებით ხასიათდება (სურ. 5). ცხენის ფიგურა, როგორც ჩანს, ნატურალური ზომისა იყო.

ჩლიქების ანალოგიური ფრაგმენტები ცნობილია ოლიმპიის ელინისტური და რომაული ხანის კომპლექსებიდან (სურ. 6) და კლასიკური სამყაროს სხვა ცენტრებიდან [ბოლი 1978: ტაბ. 35, № 190, 194; ტაბ. 49, № № 237-239; ბერგემანი 1990: ტაბ. 48, № 61; ოდი 2002: 98-101, სურ. 1; ჯიუმლია-მაირი 2002: 93-97, სურ. 4]. აქ მნიშვნელოვანია აღინიშნოს, რომ ბეწვის ასახვის ეს სტილი ჩლიქზე ელინისტური წარმომავლობისად ითვლება [ჰემინგუეი 2004: 92-93]. ვანის ცხენის ფიგურის ჩლიქების სავსებით მსგავს ჩლიქებს ჩვენ ვხედავთ არტემისიონის კონცხთან ჩაძირული გემის ტვირთში ნაპოვნი ცხენის ბრინჯაოს ცნობილ ქანდაკებაზე (სურ. 7), რომელიც ელინისტური სკულპტურის იშვიათ ნიმუშადაა აღიარებული და უკანასკნელი გამოკვლევით ძვ.წ. 150 წლითაა დათარიღებული [ჰემინგუეი 2004: 49-51, 92-93, ტაბ. 3]. ვანის ქანდაკების ფრაგმენტების არქეოლოგიური კონტექსტიც იმავე თარიღს გვთავაზობს – ისინი ნაპოვნი ნაქალაქარის ნგრევის ფენაში, ძვ.წ. II – I სს მასალის თანხლებით [ფირცხალავა, ყიფიანი 1986: 64].

ამავე არქეოლოგიურ კონტექსტში იყო ნაპოვნი ორი ყურის ფრაგმენტი, მათი წვერები (სურ. 8). დაცქვეტილი ყურის ორივე წვერი გაცრეცილია; კიდეებზე ბეწვი გადმოცემულია ჭდეული ირიბი ხაზებით (ზომები: 3-2,5; 2,5-2,6 სმ. სისქე 0,4 სმ). ყურები უკან კი არ არის გადაწვნილი, რგორც ეს მრბოლავ ცხენს ახასიათებს, არამედ ზეაწეულია, რაც ცხოველის სტატიკური, ან ყალყზე შემდგარი პოზის მაუწყებელია. ანალოგიურად გამოსახულ ყურებს, კიდეებზე ირიბი ღარებით, ვხვდებით გვიანელინისტური (სურ. 10) და რომაული ხანის ცხენის ბრინჯაოს ქანდაკებებზე (სურ. 9) და როგორც პარალელური მასალიდან ჩანს, ყურების ამდაგვარი მოდელირება უცვლელია ხანგრძლივი დროის მანძილზე [ბოლი 1978: 68, ტაბ. 62, № 371; ბერგემანი 1990: 103, № P 50, ტაბ. 7d; 105, № P 51, ტაბ. 78-80, 7b].

შემდეგი ფრაგმენტი (სურ. 11-12) ჩვენ პირობით მივიჩნიეთ ცხენის კუდად მისი მსგავსების გამო მონტე ცირცეოს ცხენის ბრინჯაოს ქანდაკების კუდათან (სურ. 13-14). ეს ქანდაკება ადრეავგუსტუსის ხანის ქმნილებად არის მიჩნეული (ავგუსტუსი – ძვ.წ. 23 – ახ. წ. 14 წწ.), თუმც იქვეა აღნიშნული, რომ იგი ადრეელინისტური სტილის ნიშნებსაც ატარებს [ბერგემანი 1990: 108-110, № P 52, ტაბ. 79]. ვანის ფრაგმენტი შედგება ორი ფენისაგან: გარეთა შრე, მონტე ცირცეოს კუდის მსგავსად, ტალღოვანი ბეწვითაა დაფარული, რაც ჭდეული ტალღისებრი ხაზებითაა გადმოცემული; ესაა რელიეფური, თმიანი დეტალი; თმის კონები გამოსახულია ცალ-ცალკე, ფრაგმენტის კიდის გაყოლებით; რაც შეეხება ქვედა შრეს, ის გლუვია და შეზნექილი (ზომები: 14,5-9,5 სმ; სისქე 0,3-0,5 – 0,8 სმ). ფრაგმენტის ვიწრო ბოლოსთან მილისებრი სიღრუვეა (სურ. 12), რაც გვაფიქრებინებს, რომ ამ ადგილას კუდი გავას უერთდებოდა. ასეთივე მილისებრი გადასვლა ჩანს მონტე ცირცეოს ცხენის კუდზე (სურ. 13).

ამით ამოიწურება ცხენის ქანდაკებასთან დაკავშირებული ფრაგმენტების რაოდენობა. რაც შეეხება შეჯავშნული მხედრის ფიგურას, ვანის კოლექციაში ჩვენ შევძელით მხოლოდ მისი სამოსის, და არა სხეულის ნაწილების ამოცნობა, ვინაიდან ადამიანის სხეულის შემორჩენილი ფრაგმენტები არ ფლობენ თუნდაც მცირე მინიშნებას იმაზე, რომ ფიგურა შეჯავშნული მხედრისა იყო – მათ შორის არც ერთი არ არის ისეთი, რომ შერჩენილი ჰქონდეს საბრძოლო სამოსის დეტალი.

ასე რომ ჩვენ განვიხილავთ ჯავშნის ფრაგმენტებს. ესაა კლასიკურ სამყაროში კარგად ცნობილი ჯავშნის ტიპის, ე.წ. ანატომიური კირასის ნაწილები. უფრო თვალსაჩინო რომ გახდეს თითოეული ამ ფრაგმენტის ადგილი ჯავშნის სტრუქტურაში, არ იქნება ზედმეტი გავიხსენოთ კირასის აგებულება; აღწერისას საილუსტრაციოდ მოგვაქვს

ანატომიური კირასით შემოსილი საყოველთაოდ ცნობილი ფიგურები იმპერატორების ოქტავიანე ავგუსტუსის და მარკუს ავრელიუსისა, აგრეთვე სამი ქანდაკება შტემერის კატალოგიდან, რომელიც კირასიანი ქანდაკებების კლასიფიკაციას ეძღვნება (სურ. 15-19) [დ'ამატო 2009: 13, სურ. 4; სამნერი 2002: 18; შტემერი 1978: ტაბ. 1-3].

ანტიკურ ხანაში სხვადასხვა სახის სხეულის დამცავ სამოსს შორის ერთ-ერთი ძირითადი იყო „ანატომიური კირასა“ [დ'ამატო 2009: 38-42, 122-124, 130-131, 134-140]. ეს იყო მეტალის ან ტყავის კორსეტი, რომელიც შედგებოდა მკერდის და ზურგის დამცავი ორი ფირფიტისაგან. მეტალის კირასის მკერდსაფარი, ჩვეულებრივ, შემკული იყო დაბალ რელიეფში ჭედვით შესრულებული, ან დარჩილული გამოსახულებებით, უფრო ხშირად ეს იყო გრიფონის თავები, მითოლოგიური პერსონაჟები და სხვა სახეები, შეთავსებული მცენარეულ ორნამენტთან – აკანთოს ფოთლები და ხვეული ყლორტები ასრულებდა დეკორაციას.

შემდეგი ნაწილია მხრის დამცავი სამხრეები, სამხარე „ფრთები“ – თუ შეიძლება ასე ითქვას, ფორებით დაბოლოებული ვიწრო ლენტები. კორსეტის ქვეშ ეცვათ დამცავი სამოსი, რომელიც ხშირად სელისგან იყო ნაქსოვი, და ქვედა კიდეზე თან ახლდა ე.წ. pteryges – ფრთები (ბერძნული სიტყვიდან pterux – ფრთა) – მეომრის ბარძაყის დამცავი, ტყავის, თექის ან სელის, მეტწილად ლითონით გამყარებული და ფორებით დაბოლოებული ლენტისებური ფირფიტები. ასეთივე ფირფიტები რიგ შემთხვევაში უშუალოდ კირასის, ანუ კორსეტის ქვედა კიდიდან ეშვებოდა ერთ ან ორ რიგად; ზოგჯერ კი კორსეტის ქვედა ნაწილს საზღვრავდა მის კიდეზე მიმაგრებული მომრგვალებული ფესტონებისმაგვარი დეტალები, რომლებიც მეტალის აპლიკაციებით იყო შემკული: გამოსახული იყო რელიეფური თავები, პალმეტები, ვარდულები და სხვა სახეები.

ლითონის ანატომიური კირასა უპირატესად მხედრობისა და საერთოდ სამხედრო რანგის პირთა რჩეული აკაზმულობა იყო, ასევე იყო ხომ იმპერატორისაც რომში, თუმც მიიჩნევა, რომ ამ ტიპის კირასა – სამხრეებით, მკერდსაფართა და „ფთერიქსებით“ ხასიათით ელინისტურია და ალექსანდრე დიდისა მისი მემკვიდრეების სავლელე ჯავშანს ბაძავს.

ახლა ვნახოთ რა გვაქვს ჩვენ ვანის კოლექციაში. ჩვენს ხელთაა ანატომიური კირასის შემდეგი ნაწილები: 1. მკერდსაფარის სამი ფრაგმენტი (სურ. 20, 22, 24); 2. ფრთიანი სამხრის ნაწილი (სურ. 28); 3. ფორებიანი ქობის რამდენიმე ნატეხი (სურ. 31, 32); 4. კირასისქვეშა ტუნიკის კალთის ფრაგმენტი (სურ. 26). ამათთან ერთად შესაძლებ-

ლად მიგვაჩნია პირობით განვიხილოთ რამდენიმე დრაპირებული ფრაგმენტი (სურ. 39, 40), ორი ცალი სამოსის ან ლაბადის საწაფი-საძირავი (სურ. 41) და ქსოვილის კვანძისმაგვარი დეტალი (სურ. 38). გამორიცხული არ არის, რომ ბოლოს ჩამოთვლილი ფრაგმენტები საბრძოლო მოსასხამს ეკუთვნოდეს, ვინაიდან კირასიან ფიგურებს ხშირად ფორებიანი მოსასხამი აქვთ მოხურული. განვიხილოთ თითოეული მათგანი.

მკერდსაფარის ერთ-ერთი ნატენი (სურ. 20) შემკულია რელიეფური მცენარეული ორნამენტით – მასზე გამოსახულია ღერო და ხუთფურცლიანი ვარდული, რომლის ყოველი ფურცელი ღარით ორადაა დაყოფილი. გადატენილი ნაპირის გასწვრივ შეიმჩნევა წერტილებით დაფარული ღარი. მეორე ნატენზე ასევე ვხედავთ წერტილებიან ღარს და მომრგვალებული ღეროს ნაწილს (სურ. 22). რელიეფური მცენარეული ორნამენტი კირასაზე, ისევე როგორც ჩაჭდებული წერტილები, პოპულარული მოტივებია ანტიკურ ხანაში [შტიმერი 1978: ტაბ. 1; ვერმიული 1980: 14, სურ. 7, 11]. მსგავს ფრაგმენტებს ვხვდებით რომაული ბრინჯაოს მონაპოვარს შორის ინდუსტრიის დასახლებიდან: აქ არის მკერდსაფარის ფრაგმენტი რელიეფური ყლორტისა და ვარდულის გამოსახულებით (სურ. 21), მსგავსი ვანის ნიმუშისა, ხოლო წერტილებით დაფარული ღარი აქვს ბრინჯაოს ქანდაკების ფრაგმენტს იმავე დასახლებიდან [მერკანდო, ზანდა 1998: 116, 117, № № 76, 77, ტაბ. LXVII] (სურ. 23). ვანის მესამე ფრაგმენტიც ამავე კატეგორიას უნდა მივაკუთვნოთ (სურ. 24) – ორ რელიეფურორნამენტიან ნატენზე, რომელიც ერთმანეთს მიესადაგა, შეგვიძლია ამოვიკითხოთ აკანთოს ფოთოლი და მოკლე ირიბი ჭდეებით დაფარული ღერო. წინა ორი ნატენის მსგავსად, ესეც ანალოგიას პოულობს ინდუსტრიის დასახლებაზე აღმოჩენილ რომაულ ბრინჯაოსთან, სახელდობრ, მკერდსაფარის ფრაგმენტთან (სურ. 25), რომელიც შემკულია მოკლე ირიბი ჭდეებით დაფარული რელიეფური ღეროთი [მერკანდო, ზანდა 1998: 117, № 78, ტაბ. LXVII].

შემდეგი ფრაგმენტი (სურ. 26), ჩვენი ვარაუდით, კირასისქვეშა ტუნიკის (ქსოვილის, მეტწილად სელის) კალთის ბოლოს უნდა წარმოადგენდეს. იგი გრავირებული გეომეტრიული ორნამენტითაა შემკული. გამოსახულია ორი სარტყელი, შედგენილი ურთიერთდაპირისპირებული სამკუთხედებით, მათ შორის კი სადა სარტყელია. მოპირდაპირე სამკუთხედები, რომლებიც წვერებით შიგნითკენაა მიმართული, და სარტყელი მათ შორის – მოოქრულია. სამკუთხედების შიგნით ჩაჭდებულია თითო წრე შუაში წერტილით; ხოლო წვერებით გარეთ მიმართული სამკუთხედები მოუოქრავია. მოოქრულია აგრეთ-

ვე ფრაგმენტის ქვედა, დასრულებული ფორმის კიდე. ის არათანაბარი სიმაღლისაა, მარჯვენისკენ სიმაღლეში იზრდება – 0,5-დან 1 სმ-მდე; გარდა ამისა, ზედა რივის ქვედამხობილი სამკუთხედების ფუძე ქვედა სამკუთხედების ფუძეებთან შედარებით მოკლეა (1,3 სმ და 1 სმ); ამ განსხვავებებს ზომებში ასე ხაზგასმით იმისთვის აღვნიშნავთ, რათა დავასაბუთოთ, რომ საგანი, რომელიც ჩვენ ხელთაა, ქვემოთკენ ფართოვდება, და ამიტომ ის მართლაც სამოსის კალთის ქვედა ნაწილია. „სამკუთხედების თემის“ (თუ შეიძლება ასე ვთქვათ) ძიებამ მიგვიყვანა ისევ და ისევ რომის ე.წ. ინდუსტრიის დასახლებაზე მოპოვებულ მასალასთან, სახელდობრ, ბრინჯაოს ფრაგმენტთან მოვერცხლილი სამკუთხედებით, რომელიც განსაზღვრულია, როგორც კირასისქვეშა ტუნიკის კალთის ფრაგმენტი და ამავე დროს მინიშნებულია მისი ადგილი კირასის გრაფიკულ რეკონსტრუქციაზე (სხვა მცირე ზომის მოვერცხლილ ფრაგმენტებთან ერთად. სურ. 27) [მერკანდო, ზანდა 1998: 116, № 75, ტაბ. LXVI, LXXIV]. აღსანიშნავია ის ფაქტიც, რომ ვანისა და რომაული ფრაგმენტის სამკუთხედების ზომები ერთმანეთს ემთხვევა (სიმაღლე და ფუძე 1 სმ). ასე რომ თუ ეს დამთხვევები შემთხვევითი არ არის, მაშინ ვანის სხვა ფრაგმენტების რაობის გათვალისწინებით ამ ფრაგმენტის მიკუთვნება კირასიანი ქანდაკებისთვის სავსებით დასაშვებია. ინდუსტრიის დასახლების ბრინჯაოს მონაპოვარი ფართო ქრონოლოგიურ ჩარჩოშია მოქცეული და I-III სს მოიცავს. კონკრეტულად რეკონსტრუირებული კირასის მიმართ კი აღნიშნულია, რომ ეს ქანდაკება სტილითა და დეკორით უფრო მეტად I საუკუნის ქმნილებებს ენათესავება [დ'ამატო 2009: 123, სურ. 149]. რაც შეეხება მოოქრულ სამკუთხედებში ჩაჭდეულ წრეებს, მსგავს მოტივს ვხვდებით იმპერატორ ტრაიანეს კოლონის LI სცენაზე გამოსახული ფიგურების ტყავის ყილეტების მხრისა და ქობის სამკუთხა კბილანებიან (ფესტონებიან) ბოლოებზე, სადაც თითოეულ კბილანაში (სამკუთხედში) თითო წრეა ჩაჭდეული [დ'ამატო 2009: 139, სურ. 184].

კიდევ ერთი ფრაგმენტი (სურ. 28), რომელიც კირასას უკავშირდება, ეს არის მხრის დამცავი, ე.წ. სამხარე „ფრთები“ – ლენტები, ფორებით დაბოლოებული. შემორჩენილია ხუთი ლენტი და ფორის სამი „სექცია“. ფორები ოდნავ გვერდზეა გადახრილი. ორმაგი ღარი, დაფარული მოკლე ირიბი, წიწვისებურად განლაგებული ჭდეებით, გამოჰყოფს ფორებს ლენტებისაგან. ასეთი მხრის დამცავი საფარი, ანუ სამხრე, დამახასიათებელია ელინისტური სამხედრო სამოსისათვის და უცვლელად რჩება ხანგრძლივი დროის მანძილზე. ამავე ტიპის სამხრეებს ვხვდებით ელინისტური და რომაული ხანის ბრინჯაოსა და მარმარილოს კირასიან ქანდაკებებზე და მათ ფრაგმენტებზე [შტიმე-

რი 1978: 126, ტაბ. 1,2,3 და შმდგ.; ბერგემანი 1990: P4, ტაბ. 12, 28; № 61, ტაბ. 48]. მაგალითისთვის დავასახელებთ ძვ.წ. 100 წლით დათარიღებულ მხედრის მარმარილოს ტორსს დელოსიდან ანალოგიური სამხრეებით [ჰალეტი 2005: 133, ტაბ. 81] (სურ. 30). ასეთივე მხარის დამცავი აქვს უკვე ნახსენებ ნაკლულ ქანდაკებას შტემერის კატალოგიდან (სურ. 19). ვანის ფრაგმენტის ზუსტ ანალოგიად მიგვაჩნია მეტროპოლიტენის მუზეუმში დაცული ბრინჯაოს ფრაგმენტული ტორსი [კლასიკური სამყაროს ხელოვნება 2007: 447, № 211]. იგი ეკუთვნის მხედარს, რომელსაც ტანს ელინისტური ტიპის კირასა მოსავს (სურ. 29). მოსასხამი უფარავს მარცხენა მხარს, მარჯვენაზე ვანის ნიმუშის მსგავსი სამხრეა, ტიპური ფორმებით, რომლებიც ლენტეხისაგან ასევე ორმაგი ღარიტაა გამოყოფილი. აქვე, მარჯვენა მხარეს, იკითხება ვარდულიც. კატალოგში მითითებულია თარიღი – ძვ.წ. II – ახ. წ. II სს. შესაბამისი განმარტებით: ბერძნული თუ რომაული, ელინისტური თუ იმპერიული? ასეთ ვითარებაში ჩვენი ნიმუში განსაკუთრებულ მნიშვნელობას იძენს, რადგან იგი ძვ.წ. I საუკუნის არქეოლოგიური კონტექსტიდან მომდინარეობს [ფირცხალავა, ყიფიანი 1986: 60-61, 64, სურ. 44,2].

ვანში კირასის ფრაგმენტების კიდევ ერთი კატეგორია გვაქვს (სურ. 31-32), რომელიც კირასის ფორმებიან ქობას წარმოადგენს. ერთერთ მათგანზე ვხედავთ გრეხილფორმებიან ქობას, ფორმები გადახლართულია და განზე გაწეული, რაც თითქოს იმის მაუწყებელია, რომ ფიგურა მდგომარე პოზაში არ უნდა იყოს გამოსახული. ფორმებს ზემოთ ჰორიზონტალური გრეხილი ორმაგი სალტეა; ვერტიკალური გრეხილი ფორმები გადმოცემულია რელიეფური, ერთმანეთში ჩახლართული ზოლებით, რომლებიც ირიბადაა დაღარული. მომიჯნავე რელიეფური ზოლების ღარები წიწვისებურადაა განლაგებული (სურ. 31). ამდაგვარ ფორმებიან ქობას მრავალი პარალელი ეძებნება კლასიკური სამყაროს ბრინჯაოს და მარმარილოს კირასიან ქანდაკებებს შორის: ნიმუშად შეგვიძლია დავასახელოთ კირასის ფორმებიანი კიდის ფრაგმენტები ოლიმპიიდან [ბოლი 1978: ტაბ. 62, № № 294-296] (სურ. 33-34); განსაკუთრებული მსგავსებაა ვანის ერთ ფრაგმენტსა (სურ. 31) და ოლიმპიის ორ ფრაგმენტს შორის, სადაც ვხედავთ იგივე ჰორიზონტალურ გრეხილ ორმაგ სარტყელს და შვეულ გადახლართულ ფორმებს (სურ. 34). ეს მასალა ზოგადად გვიანელინისტური და რომაული ხანითაა განსაზღვრული. განსაკუთრებით საინტერესოა ვანის ქობის ხედი ქვემოდან (სურ. 35): ქვედა სიბრტყე ღრმა ღარებით რომბისებური ბადითაა დაფარული, რომლის თითოეული უჯრედი სამკუთხა ქდეებითაა შევსებული. ესაა ფორმების დაბოლოებების ერთგვარი იმიტა-

ცია. ასეთივეა კიდევ რამდენიმე ნატეხი, სულ ექვსი ერთეული (სურ. 36). სავსებით ანალოგიური ბადე აქვს ბრინჯაოს კირასის ფრაგმენტს ოლიმპიიდან [ბოლი 1978: 69, ტაბ. 63, № 386] (სურ. 37).

მასალის ფრაგმენტულობა და სიმცირე საშუალებას არ გვაძლევს კირასის სწორი რეკონსტრუქცია მოვახდინოთ, მაგრამ იმის თქმა კი შესაძლებელია, რომ კირასის ქვედა სტრუქტურის მოდელირება, ისევე როგორც ზემოთ აღწერილი სამხრეებისა, მას გვიანელინისტური და რომაული ხანის ბრინჯაოსა და მარმარილოს კირასიან ქანდაკებებთან აახლოვებს [ბოლი 1978: 62, № № 294-296; ვერმიული 1980: სურ. 7, 11, № 73; შტემერი 1978: ტაბ. 1, 2, 3 და შმდგ.; მერკანდო, ზანდა 1998: 114-115, ტაბ. LXIII]. ცნობილია, რომ ელინისტურ და რომაულ სამყაროში კირასიანი მხედრის ბრინჯაოს ქანდაკებას დიდი ხნის ტრადიცია აქვს. რომაელები ხშირად დაესესხებოდნენ ხოლმე ელინისტური ტიპის კირასას, ეს ფაქტი კი შემორჩენილი, მეტწილად უკონტექსტო ნიმუშების ზუსტ დათარიღებას საკმაოდ ართულებს. ამიტომ ძალზე მნიშვნელოვანია ის გარემოება, რომ ვანში ფოჩებიანი ქობის ფრაგმენტი ნაპოვნი იყო თორმეტსაფეხურიანი საკურთხევლის გვერდით, ხანძრისგან განადგურებული „საგანძურის“ ნანგრევებში, კომპლექსში, რომელიც ძვ.წ. I საუკუნით თარიღდება [ფირცხალავა, ყიფიანი 1986: 63-64]. ვინაიდან ფრაგმენტი „საგანძურის“ ნანგრევებშია ნაპოვნი, გამოდის, რომ „საგანძურის“ დაწვის მომენტისათვის ქანდაკება უკვე დაქუცმაცებული იყო. როგორც ცნობილია, ბრინჯაოს ქანდაკებებს ან მძარცველები ამტვრევდნენ კულტის ან მმართველის შელანძღვის მიზნით, ან ხმარებიდან გამოსულ, დაზიანებულ ბრინჯაოს ნაწარმს აგროვებდნენ მისი ხელახალი გადადნობისათვის.

შეჯავშნული სამოსის კიდევ ერთი შემადგენელი ნაწილია სამხედრო მოსასხამი. ვანის ბრინჯაოს კოლექციაში გვაქვს დრაპირების ფრაგმენტები (სურ. 39), რომელთაგან ერთი შეიძლება გამოსახავდეს კვანძად მოკეცილი საბრძოლო მოსასხამის ნაწილს (სურ. 38). მოსასხამს ან მარჯვენა მხარზე შეკრულს ატარებდნენ და ამ შემთხვევაში ის მთელ ტანს ფარავდა, ანდა მარცხენა მხარეს ზურგს უკან ან გვერდზე იყო გადაფენილი და ქვემოთკენ ნაკეცებად ეშვებოდა, ხოლო კვანძად მოკეცილი ნაწილი მარცხენა მხარზე ჰქონდათ შემოდებული და წინ მკერდისკენ გადმოწეული. ასეთი სახის მოსასხამებს იმ დროის მრავალ, როგორც შეჯავშნული, ასევე შიშველი ფიგურების ქანდაკებებზე ვხვდებით. ხშირ შემთხვევაში მოსასხამები ფოჩებით ბოლოვდებოდა და ჩვენი კოლექციის ორი ფრაგმენტი სწორედ მოსასხამის ქობის ნაწილად მივიჩნიეთ (სურ. 40). რომაულ ხანაში ასეთ მოსასხამს ატარებდნენ იმპერატორები, როგორც ინსიგნიის შე-

მადგენელ ნაწილს, გარდა ამისა ფორიანი მოსასხამი რომში გამოჩეული პიროვნების სამოსის ნაწილი იყო [ჰალეტი 2005: 132]. პლუტარქესთან ვკითხულობთ, რომ ლუკულუსს, რომელსაც პროკონსულს, ტიგრანოკერტის ბრძოლაში ძვ.წ. 69 წელს ჯავშნის ზემოდან მხრებზე ფორიანი მოსასხამი ჰქონდა მოგდებული (პლუტარქე, ლუკულუსი, XXVIII). გვიანრესპუბლიკურ ხანაში ასეთი სამოსი მეტისმეტ ფუფუნებად ითვლებოდა (აქ არ იგულისხმება კირასის ფორები, რომლებიც მასალითაც და დიზაინითაც, თუ შეიძლება ეს გამოთქმა ვიხმაროთ, განსხვავებული კატეგორიაა). რომისთვის ეს ტანსაცმელი არ იყო ბუნებრივი, ორგანული; დეკორატიულ მოსასხამებს აღმოსავლელი ბერძნები ატარებდნენ, ისიც მხოლოდ ელინისტურ ხანაში [ჰალეტი 2005: 132-133]. ვანის ფრაგმენტებში გვაქვს კიდევ ორი ნატეხი (სურ. 41), ე.წ. საწაფი – საძირავები, რომლებიც ასევე მოსასხამს უკავშირდება და მისი კიდის დასაჭიმად გამოიყენებოდა. მოსასხამის ანალოგიური საძირავები ცნობილია ოლიმპიის ბრინჯაოს კოლექციიდან, რომელიც ზოგადად ანტიკური ხანითაა განსაზღვრული [ბოლი 1978: ტაბ. 59, № 339, a-f] (სურ. 42). ამ კატეგორიის ნივთები ელინისტური ხანიდანაა ცნობილი და როგორც მასალიდან და გამოსახულებებიდან ჩანს, დიდი ხნის განმავლობაში იხმარებოდა სხვადასხვა ფენის წერმომადგენელთა მიერ. ასე მაგალითად, იმპერატორ ვესპასიანეს ბიუსტზე ვხედავთ საძირავ-საწაფს, რომლითაც დაჭიმულია მარცხენა მხარზე გადმოფენილი მოსასხამის კიდე, ხოლო ქსოვილს საძირავთან, ვანის ნიმუშების ანალოგიურად, მიღებული აქვს სამკუთხედის ფორმა [ძველი რომის ისტორია 1971: 311] (სურ. 43). ასეთივე საწაფს ვხედავთ ავგუსტუსის ქანდაკების მოსასხამის ქვედა კიდეზე (სურ. 15).

თუ მისაღებია ზემოთ განხილული ვანის ბრინჯაოს ქანდაკების ფრაგმენტების ჩვენეული იდენტიფიკაცია, გამოდის, რომ გვიანელინისტურ ხანაში ვანში, ჭაბუკის შიშველი ფიგურის და აგრეთვე სხვადასხვა ქანდაკებათა გვერდით, იდგა შეჯავშნული მხედრის ბრინჯაოსგან ჩამოსხმული, ნაწილობრივ მოოქრული ქანდაკება. თუ ეს ასეა, ჩნდება კითხვები: ვის წარმოსახავს ეს ქანდაკება? ვისი დაკვეთითაა აღმართული? როდის ჩამოსახეს ის და რომელი საზოგადოებრივ სათვის? კითხვების უმეტესობა უპასუხოდ რჩება.

რამდენადაც ვანის ბრინჯაოს ყველა ფრაგმენტი ნგრევის ფენიდან მომდინარეობს, რომელიც ძვ.წ. I საუკუნითაა განსაზღვრული, ჩვენ მხოლოდ მათი განადგურების თარიღზე შეგვიძლია ვიმსჯელოთ და არა შექმნის დროზე. არის ვარაუდი, რომ მათი უმეტესობა ჩამოსხმულია ქალაქის არსებობის ფინალურ სტადიაზე, დაახლოებით ძვ.წ. II-I სს-ში [ლორთქიფანიძე ოთ. 1996: 27-29; მატუში 1996: 215]. სადნო-

ბი ქურის ნაშთების აღმოჩენამ ცენტრალურ ტერასაზე – სამსხმელო ორმომ მასში ყალიბის ბაზით, ასევე ჩამოსხმასთან დაკავშირებულმა სხვა ნარჩენებმა [გიგოლაშვილი, თოლორდავა, ფირცხალავა 2008: 14-18], გარდა ამისა ზოგიერთმა უჩვეულო ტექნიკურმა ნიშანმა [მატუში 1996: 213] საფუძველი შეუქმნა აზრს, რომ ქანდაკებათა ნაწილი მაინც ადგილზეა დამზადებული.

ცნობილია, რომ ცხენოსნის ქანდაკებანი ელინისტურ ხანაში უმეტეს შემთხვევაში რეალურ პიროვნებებს წარმოსახავდნენ [პრესიჩე 1990: 16]. ამ პერიოდში ყოველი ქანდაკების აღმართვა ემთხვეოდა განსაკუთრებულ შემთხვევას და ჰქონდა თავისი სპეციფიკური დანიშნულება. მას უნდა დაეკმაყოფილებინა ოთხიდან ერთი ძირითადი ფუნქცია: საკულტო, ვოტივური, დაკრძალვასთან დაკავშირებული და პატივმისაგები. ეს უკანასკნელი ძალზე მნიშვნელოვანი კატეგორია იყო და ამ ფუნქციის ქანდაკებანი თითქმის ყოველთვის ბრინჯაოსაგან მზადდებოდა [სმიტი 2006: 9-10]. მხედრის შეჯავშნული ქანდაკებები ჩვეულებრივი მოვლენა იყო მთელ ელინისტურ სამყაროში, მიუხედავად იმისა, რომ მათგან ძალიან ცოტაა დაუზიანებლად შემორჩენილი. ძვ.წ. II-I საუკუნეებში საბრძნეთში დგამდნენ ქანდაკებებს, რომლებიც წარმოსახავდა ელინისტური ხანის მმართველებს, მათ გენერლებს, საპატიო მოქალაქეებს. იგივე ხდებოდა რომში, სადაც რომაელები აგრძელებდნენ ელინისტურ ტრადიციას (თუნდაც კირასიანი სკულპტურის შექმნის ტრადიციას) [ბერგემანი 1990: 57; შტემერი 1978: 139; ჰალეტი 2005: 43, 144].

ის ფაქტი, რომ ვანის მხედრის ქანდაკება მოოქრული იყო, გამოსახული პიროვნების მნიშვნელოვანებასა და შეძლებულობაზე მიუთითებს. ტუნიკის მოოქრული კალთის ფრაგმენტს გარდა ვანის ბრინჯაოს კოლექციაში გვაქვს მოოქრული ფრაგმენტები (სურ. 44-45), რომელთაც დაბეჯითებით ამ ქანდაკებას ვერ მივაკუთვნებთ – თუმცა, მაგალითად, პალმეტიანი ნატეხის (სურ. 44), ასევე მცენარეულორნამენტის ორად გატეხილი ლენტისებური დეტალის (სურ. 45), რომელზედაც გრავირებით გამოსახულია არაცეას ყვავილისა და ყლორტების ხვიის განმეორებადი რიგები, შორეული პარალელის სახით შეგვიძლია დავასახელოთ აპულეური ანატომიური კირასის სალტე ანალოგიური ორნამენტით, რომელიც ძვ.წ. IV საუკუნითაა დათარიღებული [კანი 1990: 116] (სურ. 46). ეს არის ბრინჯაოს კირასა, მხედრისა, და არა ქანდაკება. მის გრაფიკულ ასახულობაზე ჩვენ ვხედავთ კორსეტის გვერდს, სადაც იკვრება მკერდისა და ზურგის დამცავი ნაწილები, მათი ნაპირების გაყოფებით კი დარჩილულია ბრინჯაოს წაგრძელებული ფირფიტები, დაფარული სპირალურად

ჩახვეული ყლორტებისა და არაცეას ყვავილის რიგებით. ასე რომ ასეთი ორნამენტი კირასაზე უცხო არ არის. რაც შეეხება ბრინჯაოს ქანდაკების მოოქვრის ტექნიკას, მიუხედავად იმისა, რომ შედარებით იშვიათია იმპერიის ეპოქაზე უფრო ადრინდელი ხანის მოოქრული ქანდაკების აღმოჩენის შემთხვევები, ცნობილია არაერთი ფრაგმენტი ბრინჯაოს მოოქრული სკულპტურისა, რომელიც ელინისტური ხანით არის განსაზღვრული [მატუში 1996: 28, 125, 128; ოდი და სხვ. 1990: 105-121]. ხოლო საკუთრივ ამხედრებული მოოქრული ქანდაკების ნიმუშებად შეგვიძლია დავასახელოთ მოოქრული ბრინჯაოს ჩლიქის ფრაგმენტები რომაული სამყაროდან, რომლებიც ვანის ჩლიქების ბეწვის ანალოგიური მოდელირებით ხასიათდება [ოდი 2002: 98-101, სურ. 1; ჯიუმლია-მაირი 2002: 93-97, სურ. 4].

მონაცემთა ამ ერთობლიობამ გაგვაბედინა გვეფიქრა, რომ ჩვენ ხელთ არსებული ფრაგმენტები შეჯავშნული მხედრისაა და რომ ის წარმოსახავდა პატივსაცემ პიროვნებას, სავარაუდოდ, მნიშვნელოვან პოლიტიკურ ან სამხედრო ლიდერს.

თუ თვალს გადავავლებთ პატივმისაგები ქანდაკებების აღმართვის შემთხვევებს იმდროინდელ სამყაროში, უბრალოდ, ეპოქის სულისკვეთების წარმოდგენის მიზნით, ვნახავთ, რომ ამ დანიშნულების ქანდაკებებს სხვადასხვა ადგილას დგამდნენ ელინისტური სამეფო დინასტიის წევრებისათვის, ან ისინი აღიმართებოდა სულაც დინასტიის მიერ. ისინი იდგმებოდა როგორც საზოგადოებრივ, ისე საკულტო ადგილებში. მაგალითისთვის, კუნძული დელოსი ყველაზე სასურველი ადგილი იყო პატივმისაგები ქანდაკებების, ნაგებობების და ძეგლების აღმართვისათვის. დადგენილია, რომ აქ ძვ.წ. 166-88 წწ შორის 50-მდე მეფის პორტრეტული ქანდაკება მდგარა. წყაროები მოგვითხრობენ აგრეთვე დელოსზე, მითრიდატე VI-ის სამეფოს ფარგლებს გარეთ, კონცენტრირებული მითრიდატე ევპატორის პატივმისაგები ძეგლების შესახებ [კროიცი 2009: 132, 133, 141, სქ. 15].

მაშასადამე, პატივმისაგები ქანდაკების აღმოჩენა ამა თუ იმ რეგიონში სრულებით არ ნიშნავს, რომ პიროვნება, ვისაც ქანდაკება წარმოსახავდა, მეფე იქნებოდა იგი თუ სხვა გავლენიანი ფიგურა, უსათუოდ ამ ქვეყნიდან უნდა ყოფილიყო. ქანდაკება აღიმართებოდა იმ ეპოქის ცნობილი, ან ზეგავლენის მქონე დინასტიის პატივსაცემად. ასეთი ქანდაკებების დადგმა სამეფო იდეოლოგიის ნაწილი იყო. ამ ფუნქციის მატარებელი ქანდაკებანი, თითქმის ყოველთვის ბრინჯაოსი, თავისი დანიშნულებით უფრო პოლიტიკური იყო, ვიდრე მხატვრული ღირებულებისა [სმიტი 2006: 10].

რა თქმა უნდა, ჩვენ კარგად გვესმის, რომ არ იქნება გამართლებული ვანის ზემოთ მოტანილი ფრაგმენტების საფუძველზე ქანდაკებაში წარმოსახული პიროვნების განსაზღვრა, მით უფრო, რომ გაოცებას იწვევს ის ფაქტი, რომ ნაქალაქარზე არ არის ნაპოვნი არც ერთი ბაზა ქანდაკებისა შესაბამისი წარწერით, როგორც ეს ანტიკური სამყაროს ქალაქებშია დადასტურებული, სადაც ხშირ შემთხვევაში კვარცხლებების რაოდენობა აღემატება შემორჩენილი ქანდაკებების რიცხვს, მაგრამ ისევ და ისევ, ეპოქის სულისკვეთების ილუსტრაციის მიზნით, წარმოვიდგინოთ ვითარება ძვ.წ. I საუკუნის კოლხეთში. რაც არ უნდა ვუწოდოთ კოლხეთს ამ ხანაში – სამეფო თუ სატრაპია, ფაქტიურად, ის მეზობელი უძლიერესი სახელმწიფოს მმართველის, მითრიდატე VI ევპატორის სამხედრო და სხვა მიზნებს ემორჩილება. კოლხები მითრიდატეს არმიის შემადგენლობაში მსახურობენ, სანამ იგი რომთან ბრძოლაში საბოლოოდ არ დამარცხდება [ლორთქიფანიძე ოთ. 2010: 229-238; ლორთქიფანიძე გ. 1970: 17-24, 26; მაქსიმოვა 1956: 195; ლომოური 1979: 167-180].¹

მითრიდატეს სხმული ქანდაკებები რომ სხვადასხვა ადგილას იყო აღმართული, ამაზე საკმაოდ ნათლად მოგვითხრობენ ანტიკური წყაროები [ჰოიტი 2009: 155-157; კროიცი 2009: 132, 133]: რომში გამართული ლუკულუსისა და პომპეუსის ტრიუმფების დროს ნადავლს შორის ნახსენებია მითრიდატეს ქანდაკებანი – პლინიუსის ცნობით, მითრიდატეს დამარცხების შემდეგ, პომპეუსის ტრიუმფით შესვლისას რომში მოჰქონდათ მითრიდატეს ვერცხლის ქანდაკება (HN 33,

1 ვანში არის ტაძარი, დათარიღებული ძვ.წ. II-I სს მიჯნით, სადაც დიონისეს (როგორც ფიქრობენ, ელინისტური კულტურის გავლენით მისი სახით აქ გვევლინება უძველესი ადგილობრივი ღვთაება) სცემდნენ თაყვანს და რომლის ნანგრევებშიც მოყოლილი იყო ბრინჯაოს სარიტუალო ჭურჭელი, შემკული დიონისეს თანამგზავრ ღვთაებათა თავების ჰორელიეფური გამოსახულებებით, რომლებიც პერგამონული წრის მხატვრულ პლასტიკასთან ავლენენ დიდ მსგავსებასა და სიახლოვეს [ლორთქიფანიძე ოთ. 1972: 30-34; სურ. 138-142]. არის ვარაუდი, რომ მისი აღმართვა, ისევე როგორც დიონისეს, სატირებისა და სილენების ტერაკოტული ნიღბების გავრცელება კოლხეთში, მითრიდატე ევპატორის, როგორც „ახალი დიონისეს“, პოლიტიკური და იდეოლოგიური პროპაგანდის გამოვლინებაა, რაც უნდა მომხდარიყო მალე მეფის პერგამონის ტრიუმფის შემდეგ ძვ.წ. 88 წელს ან, შესაძლოა, უფრო ადრეც [ლორთქიფანიძე გ. 1970: 124; საპრიკინი 2009: 250-251]. ეს თემა საგანგებო კვლევას ითხოვს, ჩვენი მხრიდან კი გვსურს დავაფიქსიროთ ერთი საყურადღებო დამთხვევა: პლუტარქე პონტოს მეფის გაღმერთების ცერემონიის აღწერისას გვამცნობს, რომ პერგამონის თეატრში საგანგებო მოწყობილობების საშუალებით ზევიდან მითრიდატეზე ეშვებოდა ნიკეს გამოსახულება გვირგვინით ხელში [პლუტარქე, სულა XI, 169; ნევეროვი 1973: 44]; ვანის ტაძარში დიონისეს წრის ღვთაებების თავებთან ერთად აღმოჩენილი ნიკეს ბრინჯაოს მცირე ქანდაკება ამავე ჭურჭლის მხატვრულ გვირგვინად არის მიჩნეული – ფიგურა თითქოს სწრაფად ეშვება ზევიდან გამარჯვების მაცნად [ლორთქიფანიძე ოთ. 1972: 31].

151); აპიანეს მიხედვით კი, ასევე პომპეუსის მსვლელობისას, მრავალ ძვირფას ნადავლს შორის მოჰქონდათ მითრიდატეს „რვაწყრთიანი გამოსახულება მთლიანი ოქროსი“ (აპიანე, 116) [ყაუხჩიშვილი 1959: 224]; პლუტარქეს თანახმად, ლუკულუსის ტრიუმფის დროს ჩამოატარეს „თვით მითრიდატეს ოქროს ქანდაკება, ექვსი ფუტის სიმაღლისა“ (პლუტარქე, ლუკულუსი, XXXVII) [პლუტარქე 2001: 205]. ითვლება, რომ ეს იყო ბრინჯაოს მოოქრული ქანდაკება [კროიცი 2009: 141, სქ. 17].

ჩვენ ძალიან კარგად ვგრძნობთ, რომ სტატიაში არაერთი სადავო საკითხია, თუნდაც ის, თუ რატომ ვაკუთვნებთ ყველა ჩვენ მიერ გამოჩეულ ფრაგმენტს მაინცადამაინც ერთ ქანდაკებას? ან თანადროულია თუ არა ყოველი მათგანი? ხომ დასაშვებია, რომ ნაქალაქარზე მდგარი ბრინჯაოს ქანდაკებანი სხვადასხვა დროს იყოს ჩამოსხმული? ამ მხრივ ეჭვს აღვიძრავს კირასის ქვეშა ტუნიკის მოოქრულსამკუთხედებიანი კალთის კიდის ფრაგმენტი, რომელსაც, დანარჩენი აქ განხილული ფრაგმენტებისაგან განსხვავებით, რომელთა მოდელირება ელინისტურ ეპოქაში იღებს სათავეს, მხოლოდ ახ. წ. I-II საუკუნეების ბრინჯაოს ქანდაკებებს შორის ეძებნება ანალოგიები. იმედი ვიქონიოთ, რომ აქ წარმოდგენილ ვერსიებს მომავალი აღმოჩენები და კვლევა უთუოდ დააკონკრეტებს – დაადასტურებს ან უარყოფს².

დამოწმებანი

- ბერგემანი 1990:** Bergemann, J. Römische Reiterstatuen. Mainz. 1990.
- ბოლი 1978:** Bol, P.C. Grossplastik aus Bronze in Olympia. Olympia IX. Berlin. 1978.
- გიგოლაშვილი, თოლორდავა, ფირცხალავა 2008:** გიგოლაშვილი, ე., თოლორდავა, ვ., ფირცხალავა, მ. ბრინჯაოს ქანდაკება და ბრინჯაოს წარმოების ნაშთები ვანის ნაქალაქარზე. იბერია-კოლხეთი. ოთარ ლორთქიფანიძის არქეოლოგიის ცენტრის გამოცემის – „ძიებანი საქართველოს არქეოლოგიაში“ დამატება. 4. თბილისი, 2008. 14-18.
- დ'ამატო 2009:** D'Amato, R. and Sumner, G. Arms and Armour of the Imperial Roman Soldier. From Marius to Commodus, 112 BC – AD 192. London. 2009.
- ვერმიული 1968:** Vermeule, C. C. Roman Imperial Art in Greece and Asia Minor. Cambridge.

² წინ არის დიდი ლაბორატორიული სამუშაო შენადნობის განსაზღვრისათვის და ასევე იმის დასაადგენად, თუ მოოქვრის რომელი მეთოდია გამოყენებული ვანის სხმული ბრინჯაოს ქანდაკების შექმნისას.

- ვერმიული 1980:** Vermeule, C. C. *Hellenistic and Roman Cuirassed Statues*. Boston. 1980.
- კანი 1990:** Cahn, D. *Set of Armor from a Burial*. In: *Glories of the Past. – Ancient Art from the Shelby White and Leon Levy Collection*. Ed. by Dietrich von Bothmer. The Metropolitan Museum of Art. New York. 1990. 114 – 122.
- კლასიკური სამყაროს ხელოვნება 2007:** *Art of the Classical World in the Metropolitan Museum of Art*. Carlos A. Picón, Joan R. Mertens, Elisabeth J. Milleker, Christopher S. Lightfoot, and Seán Hemingway. Yale University Press, New Haven and London. 2007.
- კროიცი 2009:** Kreuz, Patric-Alexander. *Monuments for the King: Royal Presence in the Late Hellenistic World of Mithridates VI*. in: *Mithridates VI and the Pontic Kingdom*. Edited by Jakob Munk Højte. *Black Sea Studies*, 9. the Danish National Research Foundation's Centre for Black Sea Studies. Aarhus University Press. 2009. 131-144.
- ლომოური 1979:** Ломоури, Н. К истории Понтийского царства. Тбилиси, 1979.
- ლორთქიფანიძე გ. 1970:** Лордкипанидзе, Г. К истории древней Колхиды. Тбилиси, 1970.
- ლორთქიფანიძე ნ. 2010:** ლორთქიფანიძე, ნ. ახლად აღმოჩენილი განძი ვანიდან და მისი შესწავლის პერსპექტივები. იკონოგრაფიული ინტერპრეტაცია. საერთაშორისო კონფერენცია “საქართველოს არქეოლოგია საუკუნეთა მიჯნაზე: შედეგები და პერსპექტივები“, მიძღვნილი აკადემიკოს ოთარ ლორთქიფანიძის დაბადებიდან 80 წლისთავისადმი. მოხსენებათა თეზისები. თბილისი, 2010. 21-24.
- ლორთქიფანიძე ოთ. 1972:** ლორთქიფანიძე, ოთ. ვანის ნაქალაქარი (გათხრები. ისტორია. პრობლემები). ვანი I. რედაქტორი ოთ. ლორთქიფანიძე. თბილისი, 1972. 7-42.
- ლორთქიფანიძე ოთ. 1996:** Lordkipanidze, Ot. Vani – ein Antikes Religiöses Zentrum im Lande des Goldenen Vlieses (Kolchis). Sonderdruck aus Jahrbuch des Römisch-Germanischen Zentralmuseums. Mainz. 42.), 353-401. Jahrgang 1995 (1996), 353-401.
- ლორთქიფანიძე ოთ. 2010:** ლორთქიფანიძე, ოთ. ძველი საქართველო [კოლხეთი და იბერია] სტრაბონის გეოგრაფიაში. ახალი კომენტარები. თბილისი, 2010.
- მატუსი 1996:** Mattusch, C. C. *Classical Bronzes. The Art and Craft of Greek and Roman Statuary*. Cornell University Press. Ithaca and London. 1996.
- მაქსიმოვა 1956:** Максимова, А.И. *Античные города Юго-Восточного Причерноморья*. Москва – Ленинград, 1956.
- მერკანდო, ზანდა 1998:** Mercando, L., Zanda, E. *Bronzi da Industria*. Roma.

1998.

- ნევეროვი 1973:** Неверов, О. Митридат – Дионис. Сообщения Государственного Эрмитажа, XXXVII. Ленинград, 1973. 41-45.
- ოდი და სხვ. 1990:** Oddy, W.A., Cowell M.R., Craddock, P.T., and Hook, D.R. The Gilding of Bronze Sculpture in the Classical World. In: Small Bronze Sculpture, Malibu, Calif. 1990. 103-124.
- ოდი 2002:** Oddy, W.A. The technology and conservation of two fragments of life-size gilt bronze Roman statuary. In: Journal of Roman Archaeology. Supplementary series number 39. Portsmouth, Rhode Island. 2002. 98-103.
- პლუტარქე 2001:** Плутарх. Сравнительные жизнеописания; том II. Санкт-Петербург. 2001.
- პრესიჩე 1990:** Presicce, C. P. The Equestrian Statue of Marcus Aurelius in Campidoglio. Milan. 1990.
- სამნერი 2002:** Samner G. Roman Military Clothing (1). 100 BC – AD 200. Oxford, New York. 2002.
- საპრიკინი 2009:** Saprykin, Sergei Ju. The Religion and Cults of the Pontic Kingdom: Political Aspects. in: Mithridates VI and the Pontic Kingdom. Edited by Jakob Munk Højte. Black Sea Studies, 9. The Danish National Research Foundation's Centre for Black Sea Studies. Aarhus University Press. 2009. 249-275.
- სმიტი 2006:** Smith, R.R.R. Hellenistic Sculpture. Thames and Hudson. 2006.
- ფედოროვა 1979:** Федорова, Е. В. Императорский Рим в лицах. Москва. 1979.
- ფირცხალავა, ყიფიანი 1986:** ფირცხალავა, მ., ყიფიანი, გ. ცენტრალური ტერასის დასავლეთ ნაწილში 1978-1981 წწ. ჩატარებული საველე მუშაობის შედეგები. ვანი VIII. არქეოლოგიური გათხრები (რედაქტორი ოთ. ლორთქიფანიძე). თბილისი. 1986. 52-78.
- ყაუხჩიშვილი 1959:** ყაუხჩიშვილი, თ. აპიანე. მითრიდატეს ომების ისტორია. ბერძნული ტექსტი ქართული თარგმანიტურთ გამოსცა და შესავალი და საძიებლები დაურთო თ. ყაყხჩიშვილმა. თბილისი, 1959.
- შტემერი 1978:** Stemmer, K. Untersuchungen zur Typologie, Chronologie und Ikonographie der Panzerstatuen. Archäologische Forschungen, Band 4. Berlin. 1978.
- ძველი რომის ისტორია 1971:** История Древнего Рима. (Под редакцией А. Г. Бокщанина и В. И. Кузицина). Москва, 1971.

- ჯიუმლია-მაირი 2002:** Giunlia-Mair, A. Technique and Composition of Equestrian Statues in Raetia. Journal of Roman Archaeology. Supplementary Series Number 39. Portsmouth, Rhode Island. 2002. 93 – 97.
- ჰალეტი 2005:** Hallett, Ch. H. The Roman Nude. Heroic Portrait Statuary 200 BC – AD 300. Oxford. 2005.
- ჰემინგუეი 2004:** Hemingway, S. The Horse and the Jockey from Artemision. A Bronze Equestrian Monument of the Hellenistic Period. Berkeley, Los Angeles, London. 2004.
- ჰოიტი 2009:** Højte, Jakob Munk. Portraits and Statues of Mithridates VI. in: Mithridates VI and the Pontic Kingdom. Edited by Jakob Munk Højte. Black Sea Studies, 9. The Danish National Research Foundation's Centre for Black Sea Studies. Aarhus University Press. 2009. 145-162.

ილუსტრაციების აღწერილობა

- 1-7. ცხენის ბრინჯაოს ქანდაკების ჩლიქების ფრაგმენტები: 1-5. ვანი; 6. ოლიმპია (ბოლის მიხედვით); 7. არტემისიონი (ჰემინგუეის მიხედვით).
- 8-10. ცხენის ბრინჯაოს ქანდაკების ყურების ფრაგმენტები: 8. ვანი; 9. ოლიმპია (ბოლის მიხედვით); 10. რომი (ბერგემანის მიხედვით).
- 11-14. ცხენის ბრინჯაოს ქანდაკების კუდის ნიმუშები: 11-12. ვანი; 13. მონტე ცირცეო; 14. იგივე, დეტალი (ბერგემანის მიხედვით).
- 15-19. შეჯავშნული მარმარილოს ფიგურების ცნობილი ნიმუშები: 15. იმპერატორ ავგუსტუსის პრიმა პორტას ქანდაკება (დ'ამატოს მიხედვით); 16. იმპერატორ მარკუს ავრელიუსის ქანდაკება. ბალტიმორის გალერეა (სამნერის მიხედვით); 17-19. ქანდაკებანი შტემერის კატალოგიდან.
- 20-25. ანატომიური კირასის მკერდსაფარის ფრაგმენტები: 20, 22, 24. ვანი; 21, 23, 25. ინდუსტრიის დასახლება (მერკანდოსა და ზანდას მიხედვით).
- 26-27. კირასის ქვეშა ტუნიკის კალთის ქვედა კიდის ფრაგმენტები: 26. ვანი. მოოქრული ბრინჯაო; 27. ტუნიკის ქვედა კიდე (მოვერცხლილი ბრინჯაო) და კირასის გრაფიკული რეკონსტრუქცია, სადაც მინიშნებულია ამ ფრაგმენტის ადგილი. ინდუსტრიის დასახლება (მერკანდოსა და ზანდას მიხედვით).
28. ანატომიური კირასის სამხრის ფრაგმენტი. ვანი.
29. შეჯავშნული მხედრის ქანდაკების ტორსი. ბრინჯაო. მეტროპოლიტენის მუზეუმი (კლასიკური სამყაროს ხელოვნება მეტროპოლიტენის მუზეუმში – ის მიხედვით).
30. მხედრის მარმარილოს ტორსი. დელოსი (ჰალეტის მიხედვით).

- 31-34. ანატომიური კირასის ფორებიანი ქობის ფრაგმენტები: 31, 32. ვანი; 33-34. ოლიმპია (ბოლის მიხედვით).
- 35-37. კირასის ფორებიანი ქობის ქვედა სიბრტყე: 35, 36. ვანი; 37. ოლიმპია (ბოლის მიხედვით).
38. კვანძად მოკეცილი ქსოვილის ფრაგმენტი. ვანი.
39. დრაპირების ფრაგმენტი. ვანი.
40. მოსასხამის(?) ფორებიანი ქობის ფრაგმენტები. ვანი.
- 41-42. მოსასხამის საძირავები: 41. ვანი; 42. ოლიმპია (ბოლის მიხედვით).
43. იმპერატორ ვესპასიანეს ბიუსტი საძირავ-საწაფით მხარზე გადმოფენილი მოსასხამის კიდეზე (ფედოროვას მიხედვით).
44. ფირფიტა პალმეტის გრავირებული გამოსახულებით. მოოქრული ბრინჯაო. ვანი.
45. ფირფიტა გრავირებული მცენარეული ორნამენტით. მოოქრული ბრინჯაო. ვანი.
46. აპულეური ანატომიური კირასა. ბრინჯაო (ვანის მიხედვით).

Remains of a Bronze Equestrian Statue from Vani

Elena Gigolashvili and Marina Pirtskhalava

In excess of a thousand bronze statue fragments and foundry remains from the Hellenistic period were discovered over the course of archaeological field work conducted between 1978 and 1989 by the Centre for Archaeological Studies of the Republic of Georgia at the Vani city site in western Georgia.

Many of the fragments are identifiable, beginning with the torso of a youth (1.05 m h.). Other identifiable fragments include a refined right knee and foot, a left human hand grasping a lock of hair or fur, a left human ear, a human neck, fingers, eyelids with traces of eyelashes, locks of hair, drapery, fragments of armour bordered with tassels, the head and body parts of a snake, fragments of a horse's hoof, as well as a number of patches that were used to conceal imperfections in the cast bronze [O. Lordkipanidze 1996: 27-29, 392-397, pl. 85. Pirtskhalava, Kipiani 1986: pl. 44-46].

Taking into consideration the different scale of the items, we can imagine the hypothetical number of human figures, as well as the number of animal sculptures. Most of the fragments were gathered from the central terrace of the city site, at the Hellenistic levels: around the twelve-stepped altar and on the eastern slope of the site (among the remains of ruined buildings). As the fragments seem to have been deliberately broken up, two equally acceptable explanations can be given: one possibility is that it could have been the result of outrage over a local cult or ruler, and the other is that the damaged statues could have been broken up with the intent to melt them for re-use.

Among the identifiable fragments there are certain groups that could be attributed to definite categories. On this occasion we have chosen a group of pieces which we regard as parts of an armoured equestrian statue.

Of course the fragmentary nature of this material complicates its attribution to a definite sculpture with any certainty. Thus we cannot be fully confident in our choice. Nevertheless, the whole complex of evidence leads us to regard this group as the remains of an equestrian statue.

This paper will discuss the fragments of the horse and the military clothing of the mounted figure.

Only a few parts of the horse have survived: fragmentary hoofs, ears and probably a tail.

One of the hoof fragments consists of three joining pieces (max. pres. dim. 8.5 x 11.5 cm; th. 0.5 cm; light green patina with black spots). This represents the right side of a hoof (fig. 1); the hair on the coronet of the hoof is reproduced with two series of tufts, composed by incised strokes which meet at the centre of the hoof. The second hoof fragment is of the same proportions and represents the left side of the hoof (max. pres. dim. 7 x 10 cm; th. 0.3-0.4 cm). Part of a patch-hole is visible beneath the coronet (fig. 2). We cannot be absolutely certain whether this fragment really belongs to the same hoof, but the probability that the fragment comes from the same horse is more likely. There are some other small pieces with the same treatment of the coronet hair (figs 3-5). Although one of these (better preserved) hoof fragments is missing the final lower part, it has the same proportions as other hoof fragments (fig. 3; max. pres. dim. 13.5-7-15 cm; w. 2 cm; light green patina). On the underside of the unshod hoof a quadrangular groove can be seen (fig. 4; dim. 3.0-3.4 cm) with traces of ferric oxide on the sides; it presumably served as a socket for a metal tie. The horse seems to be somewhat life-sized. Similar fragments come from Hellenistic and Roman contexts in Olympia (fig. 6) and other places in the classical world [Bol 1978: pl. 35, nos 190-194; pl. 49, nos 237-239. Bergemann 1990: pl. 48, no 61. Oddy 2002: 98-101, fig. 1. Giunlia-Mair 2002: 93-97, fig. 4]. It is important to note that the style of modelling incised tufts of hair, which we have on the hoofs from Vani, is considered as being one of the notable features which betrays their Hellenistic origin [Hemingway 2004: 92-93]. They are closely reproduced on the hoofs of the well-known Artemision horse dated to the second half of the second century BC (fig. 7) [Hemingway 2004: 49-51; 92-93. Pl. 3]. The archaeological context of the Vani statue fragments suggests the same date [Pirtskhalava, Kipiani 1986: 64].

From the same archaeological context come two fragmentary ears and a tail. Only the tops of both ears are represented, their tips are somewhat effaced; fine hairs are incised along the edges of the ears (max. pres. dim. I: 3 x 2.5 cm; II: 2.5 x 2.6 cm; th. 0.4 cm. light green patina, with black spots). The animal's ears are not pressed back as if it is galloping, but are erect and upright, indicating a static posture of the animal (fig. 8).

Such treatment of the ear seems to have been unchanged for a long time. We can find similar examples on horse statues from the Hellenistic and Roman periods (figs 9, 10) [Bol 1978: 68; pl.62, n.371. Bergemann, 1990: 103; nos P 50, pl. 7d; 105, no P 51, pl.78-80, 7b].

We provisionally consider the next fragment (figs 11,12) to be a horse's tail owing to its resemblance to the tail on the bronze horse statue from Monte Circeo, which is believed to be a creation of the early Augustan age, though it

also bears early Hellenistic features [Bergemann 1990: 108-110, no P 52, pl. 79]. The Vani horse tail fragment has two layers. The outer layer is characterized by hairy and wavy incised lines (fig. 13). The underlying layer is smooth and concave. The ends of the hair on the tail are uneven and cut in a jagged fashion (max. pres. dim. 14.5 x 9.5 cm; th. 0.3-0.5-0.8 cm; light green patina). At the narrow end of the fragment a pipe-like cavity is outlined where, presumably, the tail joined the croup (fig. 14).

Let us now turn to an examination of the armoured equestrian figure. We have parts only of the military clothing worn by the statue, but none of the human figure, because such parts are too fragmentary for attribution. A man's neck, three fingers and other body parts have also been found, but we cannot attribute them to the equestrian statue with any certainty. We possess fragments of what was well known in the classical world as a "muscle" cuirass. These include three fragments of breastplate (figs 20, 22, 24), a piece of a shoulder guard (fig. 28) and several sections of tasselled hem (figs 31, 32). There is also a piece of the garment worn with a cuirass (fig. 26). In addition, drapery fragments (figs 39, 40), two weight tassels (fig. 41) and a knot-like detail of a garment (fig. 38) have also been provisionally included in this group in view of the fact that they may have belonged to a military cloak: cuirassed figures have often been found wearing such fringed cloaks, sometimes, with weight tassels [Bol 1978: pl. 59, no 339. Hallett 2005: 132-133, no 29, pl. 81. History of Ancient Rome 1971: 311].

One of the three breastplate fragments has floral relief ornamentation depicting a stem and a five-petal rosette, each leaf divided into two by incisions (fig. 20). A groove with incised dots is visible along the broken edge of the breastplate fragment (max. pres. dim. 6 x 5 cm; th. 0.4 cm; dark green patina). On the second breastplate fragment a similar groove, covered with incised dots and a rounded relief stem, can be seen (fig. 22; max. pres. dim. 12.5 x 3.5 cm; th. 0.8 cm; dark green patina). A relief floral ornament on the cuirass, as well as incised dots, were a very popular motifs in antiquity [Stemmer 1978: 7, pl.1. Vermeule 1980: 14, fig.7, 11]. We can find similar fragmentary examples among the bronzes from Industria (figs 21, 23) [Mercando, Zanda 1998: 116, 117; nos 76, 77; pl. LXVII]. The third fragment, in our opinion, may have belonged to the same category. It is composed of two pieces and is decorated with an acanthus stem and leaf (fig. 24; max. pres. dim. 14 x 8 cm; th. 0.2-0.5 cm). Like the previous two breastplate fragments, it is analogous to the Roman bronzes from Industria, namely on the breastplate fragment with relief stem, covered with short, obliquely disposed incisions (fig. 25) [Mercando, Zanda 1998: 117, N 78, pl. LXVII].

The next fragment comes from the tunic worn under the cuirass. Based on the characteristics described below, we believe this fragment comes from the hem of the tunic (fig. 26). It is engraved with a geometrical design of two panels with alternating antithetic triangles with a bar between them (max. pres. dim. 4.1 x 3.4 cm; th. 0.3-0.4 cm; light green patina). The opposing triangles, pointing inward, as well as the bar between them, are gilded and have dotted circles within, while the outward pointing triangles are unglilded. The lower edge is also gilded. The fragment becomes wider on the right hand side, and this suggests to us the idea that it may be the hem of a garment. This idea is prompted by a Roman bronze fragment with silvered triangles which is said to be the hem of a tunic worn under the cuirass (fig. 27) [see the reconstruction in: Mercado, Zanda 1998:116, no 75, pl. LXVI, LXXIV]. It should be noted that the dimensions of the triangle on each fragment coincide with each other (h. 1 cm), so it seems quite possible that the Vani fragment belongs to a cuirassed statue.

Another fragment connected with the cuirass is a piece of a shoulder guard ending with tassels (max. pres. dim. 8 x 9 cm; th. 0.3-0.5 cm; green and dark green patina). Five strips and three sections of tassels are preserved (fig. 28). The tassels are slightly inclined to one side. A double bar, covered with facing short oblique incisions, marks out the strips from the tassels. Shoulder guards characterized military clothing beginning from the Hellenistic period, and it remained unchanged for years. We can see the same type of shoulder guards on bronze and marble cuirassed statues and their fragments from the Hellenistic and Roman periods [Stemmer 1978: 126; pl.1, 2, 3, etc.; Bergemann 1990: cat. P 4, pl. 12; pl. 28; no 61, pl. 48. Hallett 2005: 133, pl. 81. Fedorova 1979: fig. 2b, 28e. D'Amato and Sumner 2009: 38, 135]. The form and iconographic detail of cuirassed statues is said "to have begun in late Hellenistic period with an art that is Greek" [Vermeule 1968: 42]. The Vani fragment is quite similar to the shoulder guard of a bronze torso from an equestrian statue in the Metropolitan Museum of Art wearing a cuirass of the Hellenistic type (fig. 29) [Art of the Classical World 2007: 447, no 211]. Such shoulder guards are said to be Hellenistic in style [Vermeule 1968: 41-42]. Consequently our shoulder guard fragment is of special interest because it comes from the archaeological context of the first century BC.

The next category of the cuirass consists of fragments of a tasselled hem (figs 31-32). The first one represents a section of a fringed hem composed of twisted interlacing tassels (fig. 31). Above the tassels there is a horizontal twisted double bar. From below the hem is cross-hatched, with enclosed incised triangles, imitating the ends of the tassels (fig. 35; max. pres. dim. 10 x 5 cm;

th. 0.3-0.5 cm; base w. 2 cm). Three other fragments belong to the lower part of the cuirass's hem (fig. 36) and, like the previous fragment, they have the same cross-hatch design for depicting the tips of the tassels (max pres. dim. 2.5 x 3.2 cm; base w. 0.6-0.7 cm). We can see a similar incised net on the bronze cuirass fragment from Olympia (fig. 7) [Bol 1978: 69, pl. 63, no 386].

Insufficiency of data prevents us from being precise about the reconstruction of the cuirass, but the modelling of the tasselled hem clearly displays parallels to those of late Hellenistic and Roman bronze and marble sculptures (figs 33,34) [Bol 1978: 62, nos 294-296. Vermeule 1980: fig. 7, 11; no 73. Stemmer 1978: pl.1, 2, 3 etc. Mercado, Zanda 1998:114-115, pl. LXIII.]. It is known that cuirassed equestrian bronze statues have a long tradition in the Hellenistic and Roman world. Romans often adopted cuirasses of the Hellenistic type. This fact makes it difficult for the precise dating of the preserved examples. Under these circumstances, it is notable that the fringed hem fragment from Vani was found in the burned ruins of the so-called treasury next to the twelve-stepped altar dated to the first century BC [Pirtskhalava, Kipiani 1986: 63-64].

If our identification is acceptable, it appears that in the late Hellenistic period at the Vani city site there stood, besides to the figure of a nude standing youth, and alongside bronze statues of many styles [Mattusch 1996: 216], an armoured equestrian bronze statue, partly gilded. If that was the case, several questions arise: Who is represented by this statue? Who commissioned this statue? When was it cast and who was the intended audience? Most of these questions remain open.

Insofar as far as all the Vani bronze fragments derive from a destruction context (in the first century BC), we can determine the time when the statue was broken, but not the date it was created. Based on a brief examination of the whole identifiable complex of material, scholars have assumed that they were cast during the city's final period, somewhere in the second century BC. [O. Lordkipanidze 1996: 27-29; Mattusch 1996: 215]. The discovery of the foundry remains on the central terrace of Vani – a casting pit with a mould base inside and other casting debris [Gigolashvili et al. 2008: 14-18, 201-202], as well as some unusual technical features of Vani bronzes – suggests the idea that, at any rate, some of the bronze statues was produced locally [Mattusch 1996: 213].

It is known that equestrian statues from the Hellenistic epoch in most cases depicted real personalities [Presicce 1990: 16]. In this period each statue had its specific reason and purpose, and could have had one of four main functions: cult, votive, funerary or honorific. We assume that the honorific function was the main purpose of the Vani fragmentary evidence. The hon-

orific function was an important category and the statues with this function were almost always bronze. They were more political in purpose than made for art's sake [Smith 2006: 9-10]. Equestrian statues in armour, even though few have survived intact, are said to have been common throughout the Hellenistic world. In the second and first centuries BC equestrian statues were erected in Greece for Hellenistic rulers, for their generals and for respected citizens, just as for prominent Romans [Bergemann 1990: 57. Stemmer 1978: 139. Hallett 2005: 43, 144]. Especially as far as it concerns the cuirassed statues, Roman art directly continued the Hellenistic tradition [Stemmer 1978: 139]. It is for this reason that we have ruled out cult, votive and funerary functions.

The fact that the Vani statue was gilded is an indication of the importance of the figure it represents and his wealth [Hemingway 2004: 61. Presicce 1990: 25]. Besides the gilded tunic hem fragment, we have some more gilded bronze pieces from the same archaeological context that cannot be attributed with any certainty to any type of sculpture. These are two fragments of gilded bands with engraved floral ornamentation. On one fragment there is a palmetto (fig. 44). On the other fragment, consisting of two broken pieces, a row of repeating tendrils are depicted (fig. 45). This style of ornamentation is analogous to a band with similar ornamentation found on an Apulian "muscle" cuirass of the fourth century BC (fig. 46) [Cahn 1990: 116, 122]. Although examples of gilded statuary are quite rare before the Roman imperial era, some fragments from gilded statues of the Hellenistic epoch are known to exist [Mattusch 1996: 28, 125, 128. Oddy et al. 1990: 105-121].

As for gilded equestrian statues, we can mention several Roman gilded hoof fragments with the same modelling of coronet hair which we have on the horse hoofs from Vani [Oddy 2002: 98-101, fig. 1. Giumlia-Mair 2002: 93-97, fig. 4].

Thus the whole complex of items described above, when compared to similar fragments and whole equestrian statues from antiquity, has led us to believe that this supports the view that the fragments come from an equestrian statue representing an important political or military leader.

Certainly the identification of the person represented by this statue might not be quite correct especially as no statue base has been found in the whole – large but fragmentary – collection of the variety of statues of the Vani excavations. But if we think back to Colchis, whether a vassal kingdom or satrapy at the turn of the second and first centuries BC, it was in actual fact subordinated to the military ambitions of Mithridates VI [O. Lordkipanidze 2010: 229-238. G. Lordkipanidze 1970: 17-24, 26. Maksimova 1956: 195. Lomouri 1979: 167-180]. It is known that numerous monuments honouring Mithridates VI were

erected beyond the boundaries of his kingdom [Højte 2009: 155-157. Kreuz 2009: 132, 133]. Under these circumstances it should be taken into consideration that, according to some scholars, the impact of the Pontic religion was great in Colchis [G. Lordkipanidze 1970: 124. Saprykin 2009: 250-251]: a temple to Dionysos was built at the turn of the second and first centuries BC in Vani. In its ruins, parts of an elaborate bronze vessel – relief heads of the cohort of Dionysian deities shown in the Pergamon plastic style – were found [O. Lordkipanidze 1972: 30-34; figs 138-142]. The construction date of the sanctuary coincides with a surge of Mithridatic propaganda, politically and ideologically exploiting Mithridates as Dionysos after the king's triumph at Pergamon in 88 BC [Saprykin 2009: 250-251].

We fully realize that this article contains several arguable points. Future research will, we hope, shed more light on these, and lead to their confirmation or rejection.

Bibliography

- Art of the Classical World 2007:** Art of the Classical World in the Metropolitan Museum of Art. Carlos A. Picón, Joan R. Mertens, Elisabeth J. Milleker, Christopher S. Lightfoot, and Seán Hemingway. Yale University Press, New Haven and London. 2007.
- Bergemann 1990:** Bergemann, J. Römische Reiterstatuen. Mainz. 1990.
- Bol 1978:** Bol, P.C. Grossplastik aus Bronze in Olympia. Olympia IX. Berlin. 1978.
- Cahn 1990:** Cahn, D. Set of Armor from a Burial. In: Glories of the Past: Ancient Art from the Shelby White and Leon Levy Collection. Ed. by Dietrich von Bothmer. The Metropolitan Museum of Art. New York. 1990. 114-122.
- D'Amato, Samner 2009:** D'Amato, R. and Sumner, G. Arms and Armour of the Imperial Roman Soldier. From Marius to Commodus, 112 BC – AD 192. London. 2009.
- Fedorova 1979:** Федорова, Е. В. Императорский Рим в лицах. Москва. 1979 (In Russian).
- Gigolashvili et al. 2008:** Gigolashvili, E., Pirtskhalava, M., Tolordava, V. Bronze Statuary and Bronze Production in the Ancient City Site of Vani. Journal of the Otar Lordkipanidze Centre of Archaeology, "Iberia – Kolchis", 4. Tbilisi, 2008 (in Georgian). 14-18.
- Giumlia-Mair 2002:** Giumlia-Mair, A. Technique and Composition of Equestrian Statues in Raetia. Journal of Roman Archaeology. Supplementary

- Series Number 39. Portsmouth, Rhode Island. 2002. 93- 97.
- Hallett 2005:** Hallett, Ch. H. *The Roman Nude: Heroic Portrait Statuary 200 BC – AD 300*. Oxford. 2005.
- Hemingway 2004:** Hemingway, S. *The Horse and the Jockey from Artemision. A Bronze Equestrian Monument of the Hellenistic Period*. Berkeley, Los Angeles, London. 2004.
- History of Ancient Rome 1971:** История Древнего Рима. (Под редакцией А. Г. Бокщанина и В. И. Кузищина). Москва, 1971 (In Russian).
- Højte 2009:** Højte, Jakob Munk. Portraits and Statues of Mithridates VI. in: *Mithridates VI and the Pontic Kingdom*. Edited by Jakob Munk Højte. Black Sea Studies, 9. The Danish National Research Foundation's Centre for Black Sea Studies. Aarhus University Press. 2009. 145-162.
- Kreuz 2009:** Kreuz, Patric-Alexander. Monuments for the King: Royal Presence in the Late Hellenistic World of Mithridates VI. In: *Mithridates VI and the Pontic Kingdom*. Edited by Jakob Munk Højte. Black Sea Studies, 9. the Danish National Research Foundation's Centre for Black Sea Studies. Aarhus University Press. 2009. 131-144.
- Lomouri 1979:** Ломоури, Н. К истории Понтийского царства. Тбилиси, 1979 (In Russian).
- Lordkipanidze, G. 1970:** Лордкипанидзе, Г. К истории древней Колхиды. Тбилиси, 1970 (In Russian).
- Lordkipanidze, O. 1972:** The Vani City Site (Excavations. History. Problems). Vani I. *Archaeological Excavations. 1947 – 1969*. Ed. Otar Lordkipanidze. Tbilisi, 1972 (in Georgian). 7-42.
- Lordkipanidze, O. 1996:** Lordkipanidze, O. Vani – ein Antikes Religiöses Zentrum im Lande des Goldenen Vlieses (Kolchis). Sonderdruck aus Jahrbuch des Römisch-Germanischen Zentralmuseums. Mainz. 42. Jahrgang 1995 (1996). 353-401.
- Lordkipanidze, O. 2010:** Lordkipanidze, O. Ancient Georgia (Colchis and Iberia) in Strabo's "Geography". *New Commentaries*. Otar Lordkipanidze Works, vol.I. Tbilisi, 2010 (in Georgian).
- Maksimova 1956:** Максимова, А.И. Античные города Юго-Восточного Причерноморья. Москва – Ленинград, 1956 (In Russian).
- Mattusch 1996:** Mattusch, C. C. *Classical Bronzes. The Art and Craft of Greek and Roman Statuary*. Cornell University Press. Ithaca and London. 1996.
- Mercando, Zanda 1998:** Mercado, L., Zanda, E. *Bronzi da Industria*. Roma. 1998.
- Oddy et al. 1990:** Oddy, W.A., Cowell M.R., Craddock, P.T., and Hook, D.R. The Gilding of Bronze Sculpture in the Classical World. In: *Small Bronze*

Sculpture, Malibu, Calif. 1990. 103-124.

Oddy 2002: Oddy, W.A. The technology and conservation of two fragments of life-size gilt bronze Roman statuary. In: *Journal of Roman Archaeology*. Supplementary series number 39. Portsmouth, Rhode Island. 2002. 98-103.

Pirtskhalava, Kipiani 1986: Pirtskhalava, M., Kipiani G. Excavations at the Western part of the Central Terrace in 1978-1981. Vani VIII. *Archaeological Excavations* (Ed. Otar Lordkipanidze). Tbilisi. 1986 (In Georgian). 52-78.

Presicce 1990: Presicce, C. P. *The Equestrian Statue of Marcus Aurelius in Campidoglio*. Milan. 1990.

Saprykin 2009: Saprykin, Sergei J. The Religion and Cults of the Pontic Kingdom: Political Aspects. In: *Mithridates VI and the Pontic Kingdom*. Edited by Jakob Munk Højte. *Black Sea Studies*, 9. The Danish National Research Foundation's Centre for Black Sea Studies. Aarhus University Press. 2009. 249-275.

Smith 2006: Smith, R.R.R. *Hellenistic Sculpture*. Thames and Hudson. 2006.

Stemmer 1978: Stemmer, K. *Untersuchungen zur Typologie, Chronologie und Ikonographie der Panzerstatuen*. *Archäologische Forschungen*, Band 4. Berlin. 1978.

Vermeule 1968: Vermeule, C. C. *Roman Imperial Art in Greece and Asia Minor*. Cambridge. 1968.

Vermeule 1980: Vermeule, C. C. *Hellenistic and Roman Cuirassed Statues*. Boston. 1980.

Illustrations

Fragments of bronze sculpture from Vani excavations (Otar Lordkipanidze Archaeological Muzeum at Vani) and some parallels:

1-7. Horse hoof fragments: 1-5. Vani; 6. Olympia (after Bol 1978); 7. Artemision (after Hemingway 2004).

8-10. Tops of horses' ears: 8. Vani; 9. Olympia (after Bol 1978); 10. Rome (after Bergemann 1990).

11-14. Parts of horse's tails: 11-12. Vani; 13. Monte Circeo; 14. Monte Circeo, detail (after Bergemann 1990).

15-19. Well-known marble cuirassed statues: 15. Statue of Augustus at Prima Porta (after D'Amato and Samner 2009); 16. A statue of the Emperor Marcus Aurelius, from the Baltimore Art Gallery (after Samner 2002); 17-19. Statues from Stemmer's Catalogue (after Stemmer 1978).

20-25. Breastplate fragments from a muscled cuirass: 20, 22, 24. Vani; 21, 23,

25. Industria (after Mercado and Zanda 1998).
- 26- 27. Tunic hem fragments: 26. Vani. gilded bronze; 27. Industria. Bronze tunic hem fragment inlaid in niello and a graphic reconstruction of a muscled cuirass (after Mercado and Zanda 1998).
28. Part of a shoulder guard. Vani.
29. Torso from an equestrian statue wearing a cuirass. Bronze. The Metropolitan Museum of Art (after Art of Classical World in the Metropolitan Museum of Art 2007).
30. Marble torso of an equestrian armoured portrait from Delos (after Hallett 2005).
- 31-34. Pieces of tasselled hem from a muscled cuirass: 31, 32. Vani; 33-34. Olympia (after Bol 1978).
- 35-37. The lower parts of a cuirass hem: 35, 36. Vani; 37. Olympia (after Bol 1978).
38. A knot-like detail. Vani.
Drapery fragments. Vani.
40. Fragments of a fringed military cloak(?). Vani.
- 41-42. Two weight tassels: 41. Vani. 42. Olympia (after Bol 1978).
43. A bust of the Emperor Vespasian: the tip of a paludamentum with weight tassel is visible (after History of Ancient Rome 1971).
44. A gilded fragment with engraved palmetto. Vani.
45. Parts of a gilded band with a row of engraved tendrils. Vani.
46. An Apulian muscle cuirass. Bronze (after Cahn 1990).





11



12



13



14



15



16



17

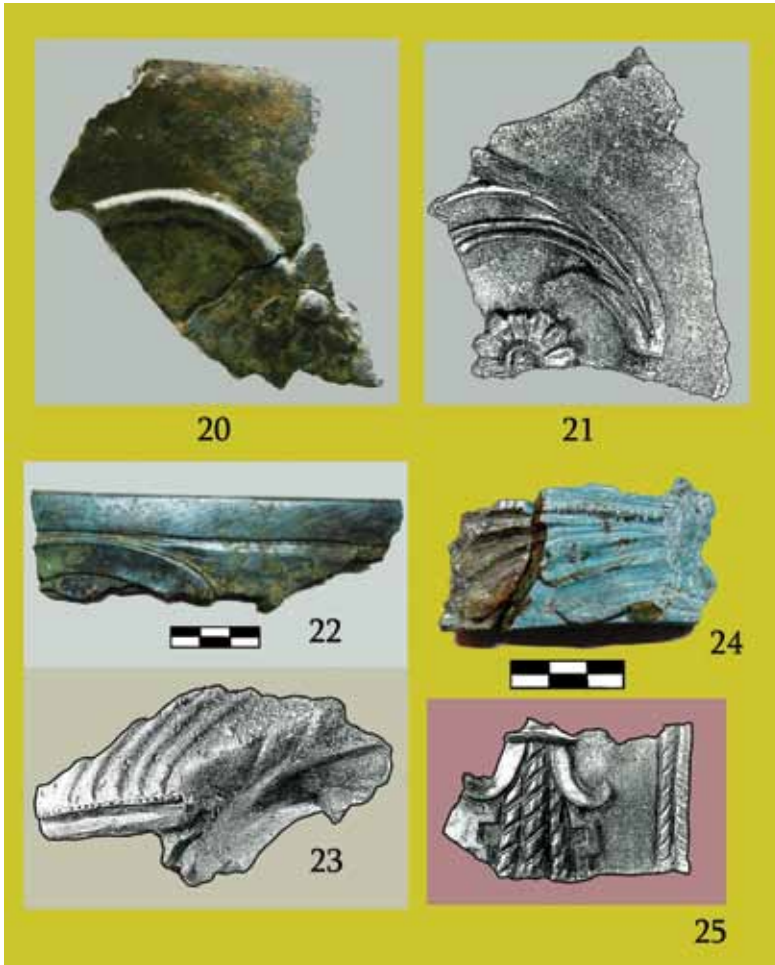


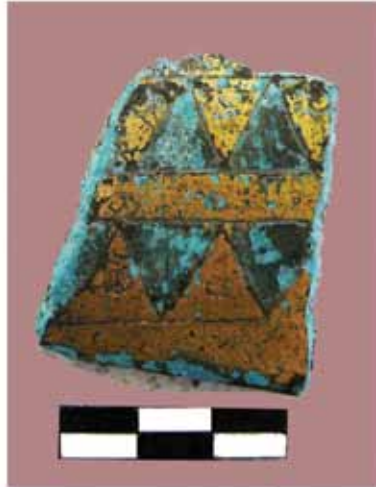
18



19





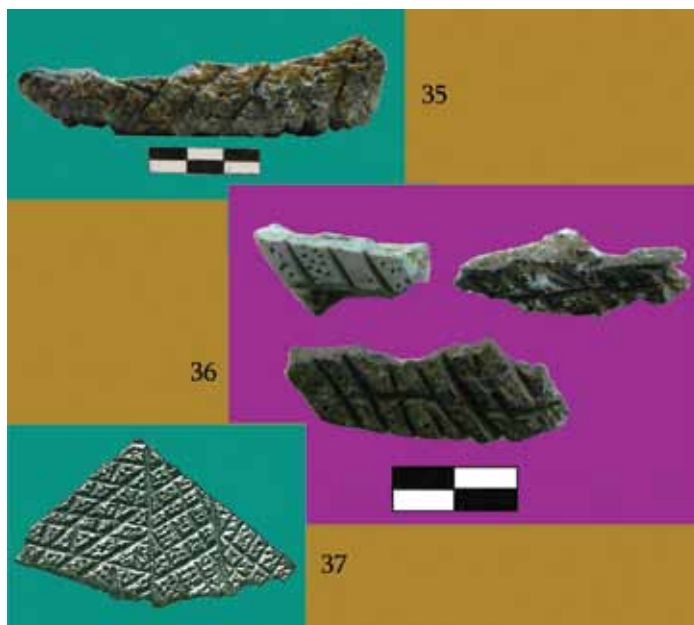
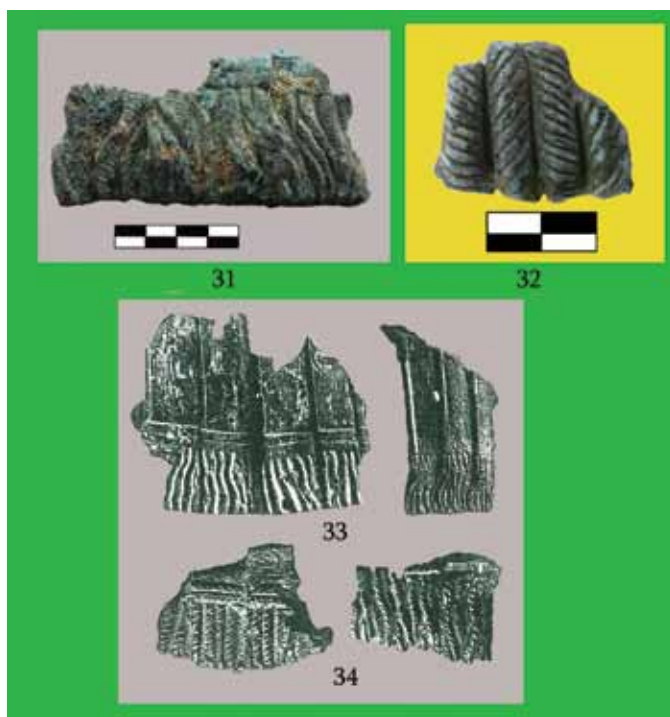


26



27









41



42



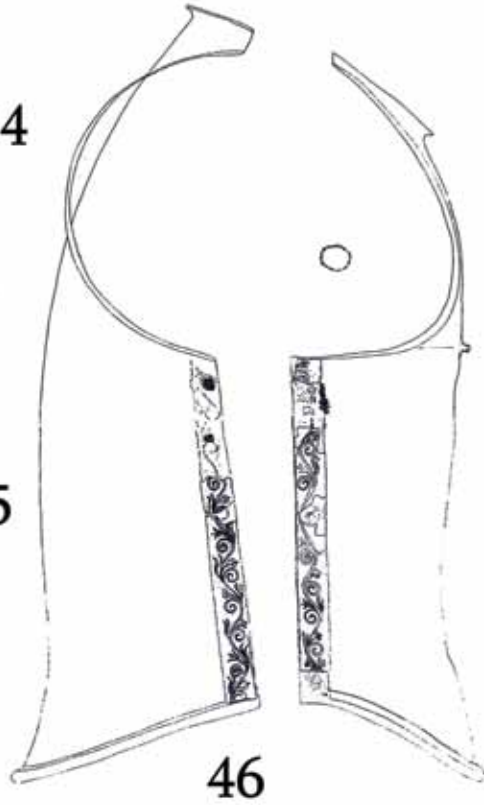
43



44



45



46