

# ინფორმაცია

გურამ ყიფიანი  
(ხელმძღვანელი)

მადონა მშვილდაძე  
(ხელმძღვანელის მოადგილე)

## ვანის მუნიციპალიტეტის სოფ. ზედა ციხესულორის ტერიტორიაზე არქეოლოგიური კვლევა-ძიების ანგარიში

2013 წლის 14 ივლისიდან 2013 წლის აგვისტოს ჩათვლით სოფ. ზედა ციხესულორში არქეოლოგიურ გათხრებს აწარმოებდა არქეოლოგთა ჯგუფი კულტურის სამინისტროს ძეგლთა დაცვის სააგენტოს მიერ გაცემული გათხრის ნებართვის (№09/12485) საფუძველზე. არქეოლოგიური კვლევა-ძიება დააფინანსა აიიპ „ბაგინეთი +“-მა.

გათხრის ნებართვა გაიცა ისტორიის მეცნიერებათა დოქტორის, ილიას სახელმწიფო უნივერსიტეტის სრული პროფესორის გურამ ყიფიანის სახელზე (ხელმძღვანელი). ექსპედიცია დაკომპლექტებული იყო ილიას სახელმწიფო უნივერსიტეტის თანამშრომლებითა და ყველა საფეხურის სტუდენტებით.

მადონა მშვილდაძე (ექსპედიციის ხელმძღვანელის მოადგილე, დოქტორანტი); ზურაბ ცქვიტინიძე (ასისტენტ პროფესორი); ინგა დემეტრაშვილი (მაგისტრანტი), ანნა დულარიძე (მაგისტრანტი), გიორგი ბურჯანაძე (მაგისტრანტი), თეონა ბუბუტიეშვილი (ბაკალავრი), შოთა გაზაკაშვილი (მაგისტრანტი), მათე ახალაია (ბაკალავრი).

გათხრები გაგრძელდა წინა წელს გამოვლენილი კლდოვანი სტრუქტურის დასავლეთით (ნახ. 1; სურ. 1), რომელმაც შეავსო და განავითარა წინა წელს დაწყებულ მონაკვეთზე შექმნილი მოსაზრება. საქმე გვაქვს ანტიკური ხანის რთულ საინჟინრო მოღვაწეობასთან და, შესაბამისად, დიდი ქალაქის თავდაცვით სისტემასთან. ამავდროს ისახება ძლიერი ხელისუფლის მოღვაწეობის შესაძლებლობანი.

გამოიკვეთა სამხედრო ინჟინერიისა და თავდაცვითი ტაქტიკისათვის შემუშავებული სისტემა.

სტრატეგრაფიულ ჭრილებში გასული სეზონის დროს კარგად ჩანდა, წელს კი უშუალოდ ჰუმუსის საფარველის ქვეშ მრავლად გამოჩნდა ხარის დასაჭედი ლურსმნები (სურ. 5),<sup>1</sup> რის საფუძველზეც დადასტურდა ფაქტი, რომ ეს ტერიტორია ხანგრძლივი დროის მანძილზე იხვნებოდა.

შესასწავლი სივრცე მოქცეულია ძირითადად VI უბნის XXII და XXIII ნაკვეთებსა და VI უბნის XXII და XXIV ნაკვეთში. ფაქტიურად აქ სტრატეგრაფია, რომელიც მკაცრად უნდა განსაზღვრავდეს ადამიანის მოღვაწეობის ეტაპებს, არა გვაქვს და, ძეგლის სპეციფიკიდან გამომდინარე, არც შეიძლება რომ გვექონდეს. პროტოხიზმა ხანგრძლივი დროის მანძილზე ივსებოდა. ამას ადასტურებს სხვადასხვა დონეზე დაფიქსირებული კლდოვანი მასივიდან მოწყვეტილი ქვები, ელინისტური ხანის ქვათლილები და ქვიტკირის ფრაგმენტები (იხ. ნახ. 2,3; სურ. 6,7,12,13,14).

სხვადასხვა დონეზე ფიქსირდებოდა: მოჭიქული კერამიკის (სურ. 2,3), შუასაუკუნეების გოფირებული (განივ ჭრილში რვაფურცლა ვარდული, ნახ. 7; სურ. 8,9),<sup>2</sup> ადრეშუასაუკუნეებისა და ელინისტური ხანის კერამიკა ფრაგმენტები (ნახ. 10,2,3),<sup>3</sup> კოლხური ამფორის ყელისა<sup>4</sup> და როდოსული ამფორის ძირი.<sup>5</sup>

№1 თხრილის ჩრდილო-დასავლეთ არეში გამოიკვეთა დულაბით ნაგები, დიაგონალურად, სამხრეთ-დასავლეთიდან ჩრდილო-აღმოსავლეთისაკენ მიმართული კედელი. მისი შემადგენელი კირის მასივი, მიკროსკოპული დაკვირვებით, კერამიკულ ფრაგმენტსაც შეიცავს. ამავე დროს იგი პარალელურია კლდოვანი წინალობის, საშუალოდ 2,40 მ-ის სიგანის იატაკისა. ამ კედლის ძირიდან „იატაკის“ ცენტრალური არე 5,50 მ-ის სიღრმეზეა გამართული (იხ. ნახ. 4; სურ. 21,22).

აქ არაფერი მიანიშნებს იმაზე, რომ კედელი რომელიმე სივრცობრივი ერთეულის კუთვნილი ყოფილიყო. მისი ძირი დაყრდნობილია არა უშუალოდ კლდოვან ქანზე, როგორც ეს მიღებულია ანტიკური

1 იხ. ვანის მუნიციპალიტეტის სოფ. ზედა ციხესულორის ტერიტორიაზე არქეოლოგიური კვლევა-ძიების ანგარიში. ციხესულორი-თბილისი 2012 წ. სურ. 17 (შემდგომში სქოლიოში – ანგარიში 2012 და შესაბამისი გვერდი ან ილუსტრაცია).

2 თხელკედლიანი კარგად განლექილი, ღია ვარდისფერი კეციტ.

3 ადგილობრივი თიხა, ქარსის ჭარბი მინარევებით.

4 ადგილობრივი თიხისგან დამზადებული, სქელკედლიანი, კეცი ქარსის ჭარბი მინარევებით გამოირჩევა.

5 ქუსლი მოტეხილი აქვს, მაგრამ იგი ალბათ ცილინდრულძირიანი უნდა ყოფილიყო. კარგად განლექილი თიხისგან დამზადებული, ვარდისფერი შეფერილობით. უდრ. ი. ბ. Зеест. Керамическая тара Боспора. М. 1960. ტაბ. XXIII, 496; 49 в.

ხანის მონუმენტური არქიტექტურისათვის, არამედ საგანგებოდ მოზღვინულ თიხაზე. ეს კედელი, როგორც ჩანს, მთლიანად მიჰყვებოდა კლდოვან ზღუდეს, მისი სამხრეთ-დასავლეთი ნაწილის ფრაგმენტები სწორედ აქ იყო ჩაცვენილი. ის, რომ ეს კედელი კლდოვანი ზღუდის მთელი სიგრძის თანამდევია იყო, № 2 თხრილმაც ნაწილობრივ დაადასტურა.

კედელი „სასწრაფოდ“ აგებულს ჰგავს, როგორც ფარი-ზღუდარი. მის მასივში, კირის გარდა, მრავალი სხვადასხვა ჯიშის ქვა გვხვდება (იხ. ნახ. 5). მისი ცოკოლი კი, რომელიც უშუალოდ თიხაზვინულს ეყრდნობა, თავისი „ორთოსტატული“ წყობით ძალიან ემსგავსება რომაულ ტექნოლოგიას.

ამ კედელს, როგორც ჩანს, ჩრდილო-დასავლეთიდან ებმოდა ასეთივე ტექნოლოგიით ნაგები კედელი. აქ ერთიანი სისტემა უნდა წარმოვიდგინოთ, რაღაც კაზემატებიანი კედლის მსგავსი, უჯრედები კი არსენალს წარმოადგენდა.

ასეთი „არსენალი“ გამოვლინდა: ესაა სტერილური თიხის ფენილზე თავმოყრილი რიყის ქვების გროვა (ნახ. 4; სურ. 16,17,19,20). თიხა, ცხადია, აქ ფიქსატორს წარმოადგენს. უნდა ვიფიქროთ, რომ მსგავსი გროვები ტიხრებით იყო დანაწევრებული კედელი-ფარის გაყოლებაზე. რიყის ქვის არსენალი, ცხადია, სამხედრო-თავდაცვით მიზნებს ემსახურებოდა. მისი კუთვნილი ქვებია ჩამოცვენილი კლდოვანი ზღუდის ძირზე 5-6 მ-ის სიმალიდან. კლდოვანი ძირი (2,40 მ-ის სიგანისა) ალაგ-ალაგ ხანძრისგანაა გაწითლებული. ზღუდე თავდაცვით ოპერაციებში აქტიურად მონაწილეობდა.

პროტონიზმის ჩრდილოეთის კლდოვან კედელზე შერჩენილი იყო ცხენის „ნალი“:

ეს ნალი, სავარაუდოდ, რომაელ მხედარს უნდა ეკუთვნოდეს. იგი დახვრეტილი არაა. ცხენის დაჭედვის ტექნოლოგია შედარებით გვიან შემოიღეს. ასეთ „ნალებს“ ცხენის ქალამნებს უწოდებდნენ და ჩლიქზე ღვედებით მაგრდებოდა. ნაწილობრივ, „ნალს“ ჩლიქზე ცენტრში არსებული „შტირი“ აფიქსირებდა, რომელიც ჩლიქებს გამყოფ ღრუში ერჭობოდა. „ნალი“ პროტექტორებსაც შეიცავდა. სწორედ მათ შორის ამოაცვამდნენ მას ღვედებს (ნახ. 11.1; სურ. 25-27).<sup>6</sup> განსაკუთრებით საყურადღებოა, რომ კლდოვანი წინაღობის ჩრდილოეთ კედელზე, „ნალის“ აღმოჩენის პუნქტიდან 4 მ-ის სიმაღლეზე, ერთ წერტილში კონცენტრირებული სამი რკინის „ისრისპირი“ აღმოჩნდა. ესაა პილუმა (Pilum) წვერები, ესოდენ პოპულარული სააღყო იარაღი, ისართმ-

6 იხ. Peter Connolly. Greece and Rome at War. Macdonald Phoebus: London, 1981, 235-236.

ტყორცნებით (euthytonon) ნასროლი ქალაქის წინა თავდაცვითი ზღუდისკენ (ნახ. 8; სურ. 4).<sup>7</sup>

კლდოვანი ზღუდის კედლებზე (ორივე მხრიდან) ფიქსირდება კლდის საკოდი იარაღის კვალი (სურ. 7,8).

ზღუდის ძირზე გამოიკვეთა 1 მ-ის დიამეტრისა და 0,76 მ-ის სიღრმის კლდოვანი ჩაღრმავება (იხ. ნახ. 1,4,5,9; სურ. 15,23,24,29). მის ფუნქციაზე მხოლოდ ის შეიძლება ითქვას, რასაც არქეოლოგიური მცირე მონაცემები გვაწვდის. ამ რეზერვუარს ჩრდილოეთის კლდოვანი კედლიდან ღარი უერთდება, ხოლო საიდანაც ღარი იწყება კლდიდან წყალი ჟონავს (სურ. 29). იგი წინასწარულად მივიღეთ სასამელი წყლის რეზერვუარად, რომლის ამოვსების შემდგომ ნაკადული ჩრდილო-აღმოსავლეთისაკენ მიემართებოდა. კლდოვანი ზღუდის ჩრდილო-აღმოსავლეთის სასიარულო დონე 22 სმ-ით ნაკლებია „რეზერვუარში“ ჩამავალი ღარის დონესთან შედარებით (იხ. ნახ. 4).

მონაკვეთი, რომელიც გაითხარა №1 თხრილის საზღვრებში, ავლენს რომელიღაც დიდი დასახლების (ქალაქის) სამხრეთი მხარის წინა თავდაცვითი ზღუდის 13 მ-იან მონაკვეთს.

ბუნებრივია, რომ მისი მიმართულება არქეოლოგიურადაც უნდა დადასტურებულიყო. ამ მიზნით ტერიტორიის ანალიზის შედეგად გადაწყდა საკონტროლო თხრილის გავლება (თხრილი №2) VI.XIX – VI.XX ნაკვეთების საზღვარზე.<sup>8</sup> თხრილი მკაცრად დასავლეთიდან აღმოსავლეთისკენაა მიმართული (იხ. დანართი 2).

გამოიკვეთა სრულიად იდენტური სურათი, რაც №1 თხრილში დადასტურდა. პროტონიზმის კლდოვანი ზღუდე აგრძელებს თავის შემომსაზღვრელ გზას. ამიტომ საკმაო დამაჯერებლობით მისი ტრასა წყვეტილითაა აღდგენილი (იხ. ნახ. 1).

ამ კლდოვანი მონაკვეთის ძირზე, მისი ცენტრალური არე ღართაა აღჭურვილი. ცხადია, უნდა ვიფიქროთ, რომ მასში №1 თხრილში დადასტურებული რეზერვუარიდან მომდინარე წყლის ორგანიზება ხდებოდა (იხ. ნახ. 13). არხის ჩრდილოეთი დონე 60 სმ-ით ნაკლებია №1 თხრილის სასიარულო დონის აღმოსავლეთ არესთან შედარებით.

ამას გარდა, მასში ჩაცვენილია დუღაბით ნაგები „კედლის“ (კედელი-ფარი) ფრაგმენტები. ისინი აბსოლუტურად იმავე შედგენილობი-

7 Эллинистическая техника. Сборник статей под редакцией академика И. И. Толстого М.-Л. 1948. стр. 286-287; М. С. Bishop, J. C. Coulston, Roman Military Equipment. Shire Publications LDD. UK. 1989. p. 53-54. ამდაგვარი პილუმის ერთი ეგზემპლარი ვანის ნაქალაქარზეცაა მიკვლეული იხ. Г. А. Лордкипанидзе, К истории древней Колхиды. Тб., 1970, таб. II, 3.

8 VI. ასმეტრიანი კვადრატი-უბანი. XIX. ოცმეტრიანი კვადრატი-ნაკვეთი. იხ. ანგარიში 2012, 3, ნახ.1.

საა, რომელიც უკვე აღვწერეთ №1 თხრილის ჩრდილოეთ არეში. სწორედ ამან მოგვცა შესაძლებლობა, გვეფიქრა, რომ კედელი კლდოვან წინალობას მთელ სიგრძეზე გასდევდა (სურ. 30,31).

საცდელი თხრილი (თხრილი №3) გაივლო ციხესულორის ნაცინარის სამხრეთ დასავლეთ კუთხეში. ციხის ამ წერტილში ჯერ კიდევ 1974 წელს არქიტექტურის მკვლევარმა და არქიტექტორმა გიორგი ლეჟავამ ამ ნაცინარის სამხრეთ კუთხეში კოშკი ივარაუდა, სავსებით სამართლიანად გეგმარებითი სტრუქტურიდან გამომდინარე.<sup>9</sup> ამ თხრილმა ეს მოსაზრება დაადასტურა (იხ. სურ. 32).

მიმდინარე სეზონში არაერთი შემთხვევით აღმოჩენას ჰქონდა ადგილი ადგილობრივ მცხოვრებთა მიერ.

ტერიტორიას, რომელიც ეკონომიკის სამინისტროს მიერ ილიას სახელმწიფო უნივერსიტეტისთვისაა გადაცემული სამეცნიერო-კვლევითი მიზნებისთვის (იხ. დან. 1), დასავლეთიდან ესაზღვრება მთა „ყორღანო“ – ზღვის დონიდან 225,7 მ, ამჟამად იგი სოფლის სასაფლაოდაა ათვისებული. მის სამხრეთით ალაგ-ალაგ გაშიშვლებულ კლდოვან რელიეფზე ძლიერი და ხანგრძლივი წვიმების შემდგომ არტეფაქტების სიმრავლე შეინიშნება. ისინი კლდოვან, მკვეთრად დაქანებულ რელიეფზე „მოცურავენ“ ზედა ქანების გამორეცხვის შედეგად. აქ მრავლად ჩნდება კოლხური კერამიკულ ჭურჭელთა ფრაგმენტები (იხ. ნახ. 12).

ამავე დროს არაერთი ბრინჯაოს სამაჯური აღმოჩნდა კლდოვან ზედაპირზე (ნახ. 11,2; სურ. 34-35;36,37). მათი თარიღი ზოგადად ძვ. წ. IV ს-ის ბოლო, ან III ს-ის დასაწყისია.<sup>10</sup>

მიუხედავად იმისა, რომ შუალედური ანგარიშის წარმოდგენისას ძნელია დამაჯერებლობით რაიმეს თქმა, ვანის რაიონის სოფ. ციხესულორში არქეოლოგიური ექსპედიციის ძირითადი შედეგი შემდეგნაირად შეიძლება ჩამოყალიბდეს:

გაითხარა და, შესაბამისად, გამოვლინდა რთული სამხედრო-საინჟინრო ქმედებების ნათელი ნიმუში. მძლავრი თავდაცვითი ზღუდე, რომელიც კომბინირებულ, ერთიან განუყოფელ ელემენტებს შეიცავს: კლდოვან წინალობას, თავდაცვით „ფარებს“, არსენალს და ა.შ.<sup>11</sup>

ამ მასშტაბის ურთულესი სამუშაოები დიდ ძალისხმევას გულისხმობს, მოსახლეობის და ფორტიფიკატორების მობილიზებას, რაც ხორციელდებოდა მხოლოდ და მხოლოდ განსაკუთრებული მნიშვნელობის

9 ანგარიში 2012, დანართი V.

10 იხ. Н. Гогиберидзе, Браслеты и гривны... Тб., 2003, рис. 136 და სხვ.

11 ქალაქთა წინა, თავდაცვითი ზღუდეების შესახებ. იხ. Fr. Krischen. Die Stadtmauern von Pompeji und Griechische Festungsbaukunst in Unteritalien und Sizilien. Berlin 1941; A. W. Lawrence, Greek Aims in Fortification. Oxford 1978.

მქონე პოლისთა დასაცავად და ეს მაშინ, როცა არსებობდა მონაცემები მის წინააღმდეგ შესაძლო სამხედრო მოქმედებების დაწყებისა.

არქეოლოგიურ-არქიტექტურული აზომვების გარდა, ძეგლზე ჩატარდა ტოპოგრაფიული და გეოდეზიური აგეგმვაც თანამედროვე მეთოდების გამოყენებით, რელიეფისა და ტერიტორიის მორფოლოგიის რაც შეიძლება ზუსტი ასახვისათვის და მონაპოვრის სამგანზომილებიან სივრცეში წარმოსახვისთვის (იხ. დანართები 3 და 4).

### ნახაზების აღწერილობა

- ნახ. 1. არქეოლოგიური გათხრების გენერალური გეგმა: A) სოფ. ციხესულორის ნაცხარი: 1) თხრილი; №1 2) თხრილი; №2 3) თხრილი №3.
- ნახ. 2. №1 თხრილი, კლდოვანი პროტოხიზმა. გათხრების შუალედური პროცესისას დაფიქსირებული სიტუაცია 1) გეგმა: 1 დულაბით ნაგები კედლის ფრაგმენტები; 2) კლდოვანი ქანიდან მოწყვეტილი ქვები (თირის ქვა); 3) ელინისტური ხანის ქვიშაქვის კვადრი; 4) რიყის ქვა.
- ნახ. 3. №1 თხრილი, განაკვეთი სამხრეთ-დასავლეთიდან ჩრდილო-აღმოსავლეთისაკენ. ნუმერაციით შეესაბამება ნახ. 2 აღნიშვნებს.
- ნახ. 4. №1 თხრილის საერთო გეგმა, რიყის ქვებისაგან შედგენილი არსენალი, დულაბის კედელ-ფარი, კლდოვანი პროტოხიზმა.
- ნახ. 5. პროტოხიზმა. განაკვეთები სამხრეთიდან ჩრდილოეთისაკენ. 1) ჰუმუსური ფენა; 2) ჰუმუსნარევი შრე; 3) კედელი; 4) რიყის ქვის გროვა; 5) კირქვის ანატკეცებიანი ფენა; 6) შუასაუკუნეების „ყორე“; 7) ნაცრის გროვა; 8) წრიული კლდოვანი „ორმო“; 9) კლდოვან ზღუდეში ნატყორცნი რიყის ქვები; 10) დედაქანი.
- ნახ. 6. დულაბით (რომაული ბეტონი) ნაგები კედლის ფრაგმენტი, სამხრეთის მხარე 1) დედაქანი-კლდოვანი მასივი, თირი; 2) სტერილური თიხის ზვინული – კედლის სუბსტრუქცია; 3) ვერტიკალური წყობით ნაგები კედლის ცოკოლი; 4) რიყის ქვები; 5) კირქვა; 6) ქვიშაქვები; 7) კირი.
- ნახ. 7. გვიანშუასაუკუნეები. გოფრირებული, ყურიანი სასმისი. განივკვეთში რვაფურცლა ვარდულის მოყვანილობის.
- ნახ. 8. რკინის ისრისპირები.
- ნახ. 9. პროტოხიზმა და მის ფსკერზე გამოვლენილი წრიული ორმო (აქსონომეტრიული ჩანახატი).

- ნახ. 10. 1) კოლხური ამფორის ფრაგმენტი; 2) ადრეშუასაუკუნეების კერამიდის ფრაგმენტი; 3) ელინისტური ხანის კერამიდის ფრაგმენტის პროფილი.
- ნახ. 11. 1) ცხენის „ნალი“; 2) ბრინჯაოს სამაჯური ძვ. წ., III ს. (შემთხვევითი აღმოჩენა).
- ნახ. 12. კოლხური ქვევრის ფრაგმენტი, ძვ. წ. IV ს.
- ნახ. 13. თხრილი, №2 გეგმა და ჭრილი დასავლეთიდან აღმოსავლეთისაკენ პროტოხიზმის ფრაგმენტი.

### სურათების აღწერილობა

1. არქეოლოგიური გათხრების დასაწყისი. მოსამზადებელი სამუშაოები.
2. მოჭიქული კერამიკის ფრაგმენტის ზედაპირი.
3. მოჭიქული კერამიკის ფრაგმენტის ქუსლი.
4. ისრისპირები.
5. ხარის დასაჭედი ლურსმნები.
6. პროტოხიზმის ჩრდილოეთ კედელზე დაცურებული კირქვისა და ქვიშაქვის კვადრები.
7. დაცურებული ქვიშაქვის კვადრი.
8. შუასაუკუნეების გოფირებული სასმისი, საერთო ასახულობა.
9. გოფირებული სასმისის ზედხედი.
10. როდოსული ამფორის ფრაგმენტი (ზედხედი).
11. როდოსული ამფორის გვერდხედი.
12. პროტოხიზმა, მიწის სხვადასხვა დონეზე დაფიქსირებული სამშენებლო ქვები.
13. ქვები. პრეპარაციის პროცესი სტუდენტების მონაწილეობით.
14. გათხრების საერთო ხედი აღმოსავლეთიდან.
15. წრიული ჩაღრმავების (წყაროს წყლის რეზერვუარი?) პრეპარაციის პროცესი.
- 16-17. რიყის ქვის გროვა №1 თხრილის ჩრდილოეთ არეში პროტოხიზმის თავზე.
18. პროტოხიზმის ჩრდილოეთ კლდოვანი კედელი.
- 19-20. რიყის ქვისგან შედგენილი არსენალი.
21. კედელი-ფარი, დუღაბით ნაგები.
22. კედელი ფარი, სამხრეთ ფასადი.
23. კლდოვანი თავდაცვითი ზღუდის საბოლოო სახე (თხრილი №1).
24. კლდოვანი თავდაცვითი ზღუდის ფრაგმენტი.

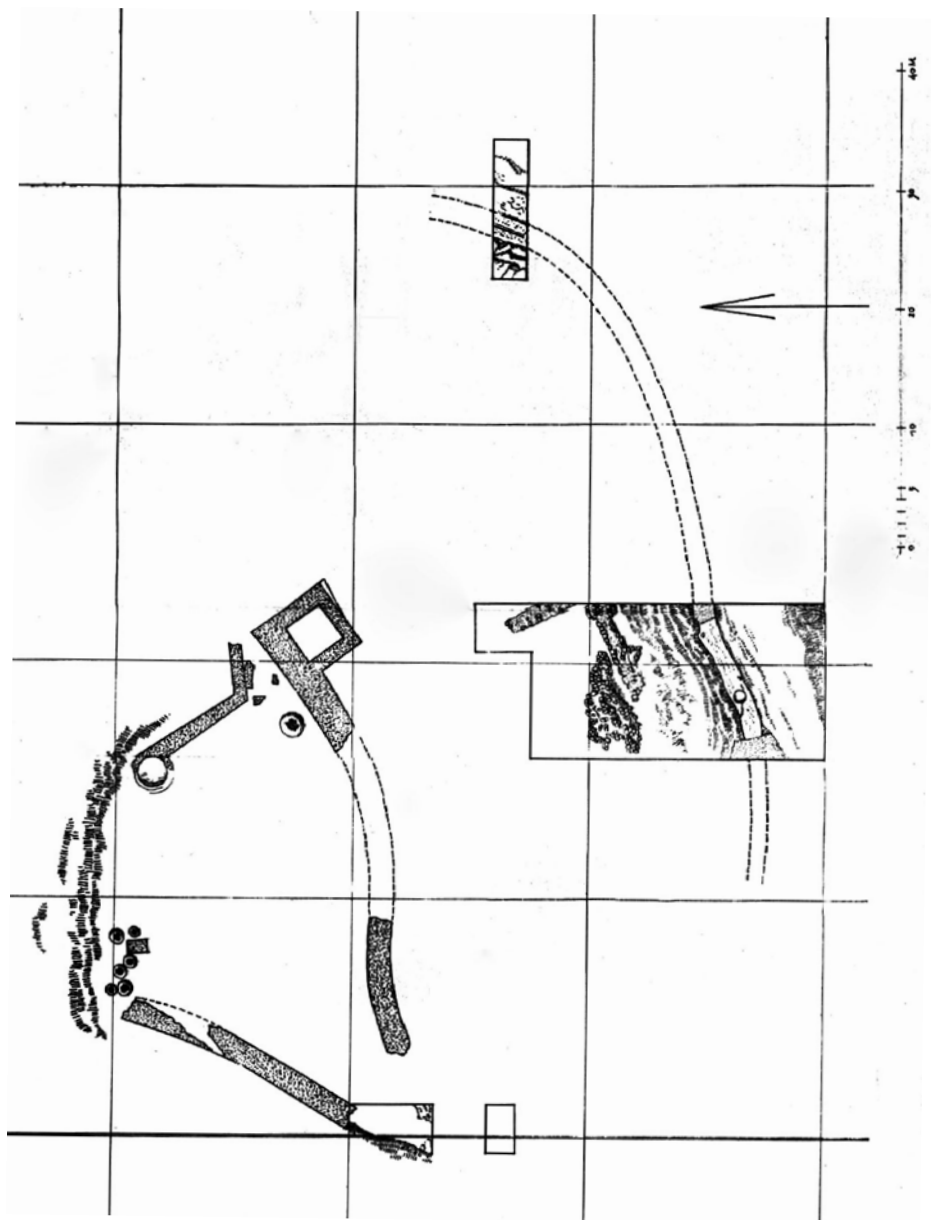
- 25-27. ცხენის ნალი, ძვ. წ. I ს.
28. კლდოვანი ზღუდე.
29. წრიული ჩაღრმავება კლდოვანი ზღუდის იატაკში.
30. პროტოხიზმის გამოვლენილი ფრაგმენტი, ხედი სამხრეთიდან (თხრილი №2).
31. პროტოხიზმის გამოვლენილი ფრაგმენტის ხედი ჩრდილოეთიდან.
32. თხრილი №3, ხედი სამხრეთიდან, წინა პლანზე, სავარაუდოდ, ციხესულორის ნაცინარის სამხრეთ-დასავლეთი კოშკის ფრაგმენტი.
33. №1 თხრილის ფრაგმენტი მავთულბადით შეღობვის შემდგომ.
- 34-35. ბრინჯაოს სამაჯური ლომის თავების სტილიზებული გამოსახულებით (ძვ. წ. III ს.).
36. ბრინჯაოს სამაჯური ძვ. წ. IV-III სს.
37. ბრინჯაოს სამაჯურისა და ბრინჯაოსავე „წკირის“ ფრაგმენტები.

### დანართთა აღწერილობა

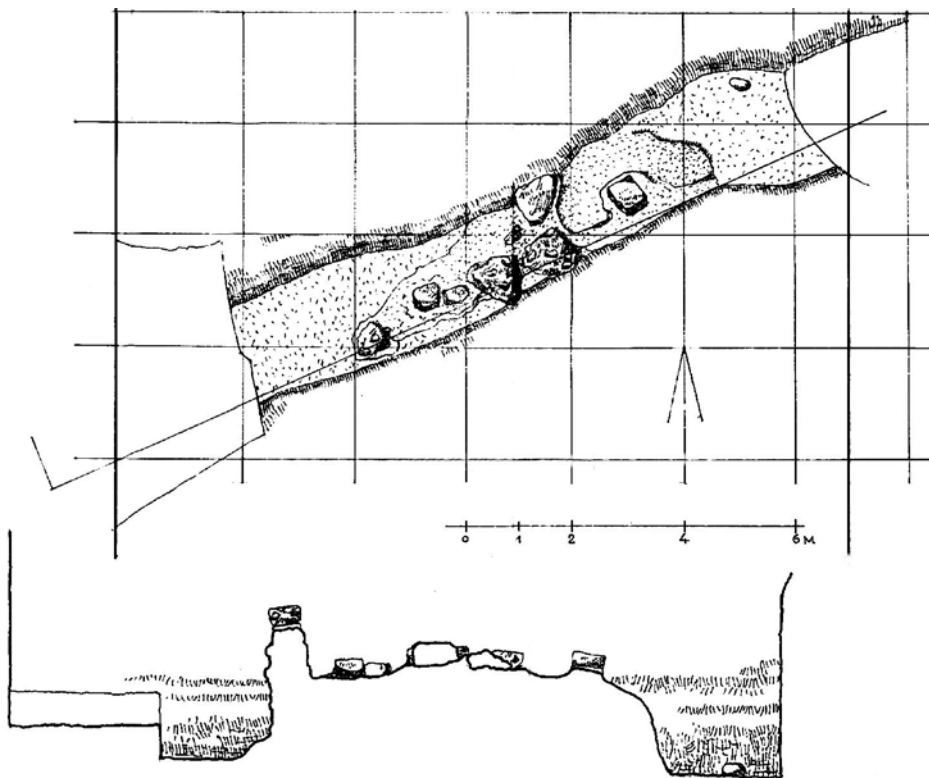
1. ორთოფოტო. წითელი კონტურით შემოფარგლულია: 1) ვანის ნაქალაქარად წოდებული ტერიტორია; 2) არქეოლოგიის სასწავლო-სამეცნიერო პროექტთათვის გათვალისწინებული ილიას სახელმწიფო უნივერსიტეტის კუთვნილი ტერიტორია.
2. გათხრების საერთო გეგმა ორთოფოტოს მიხედვით.



ნახანძარი

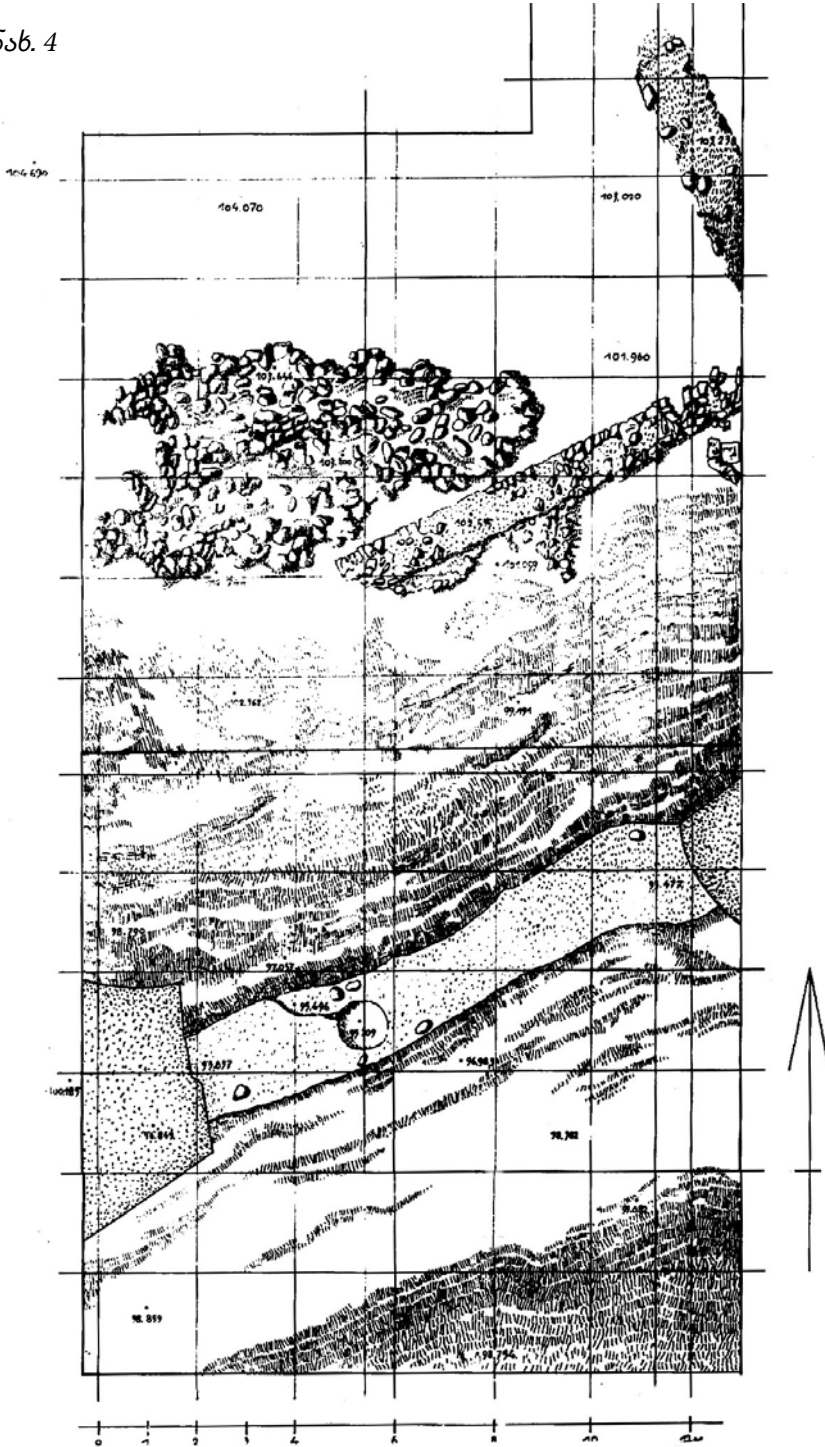


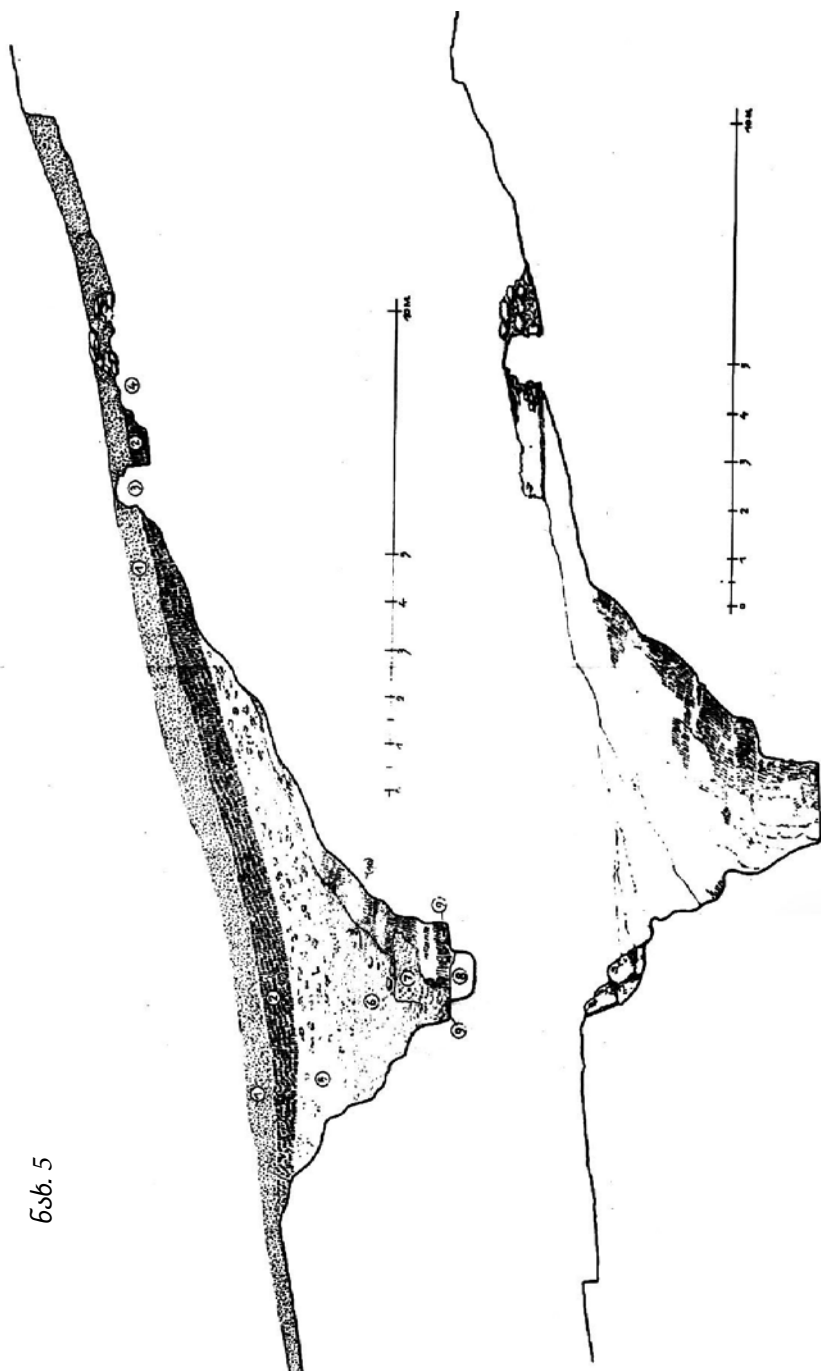
ნახ. 1-2



ნახ. 3

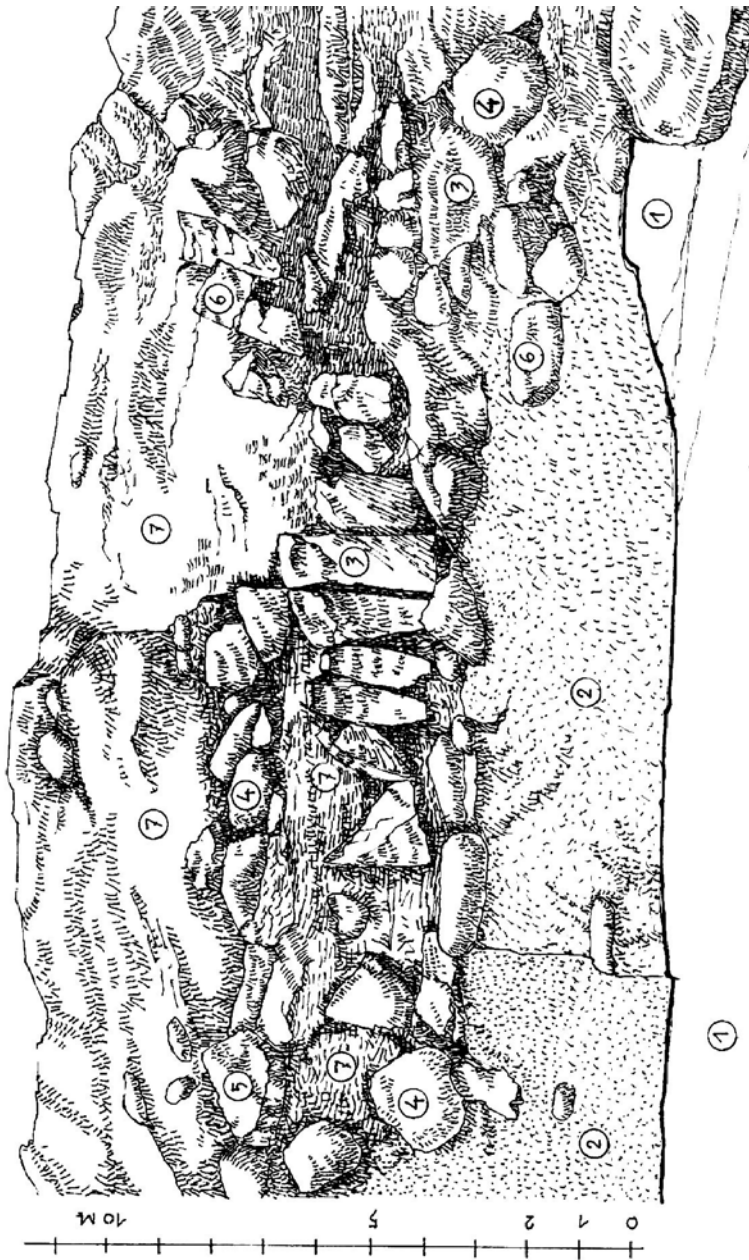
ნახ. 4



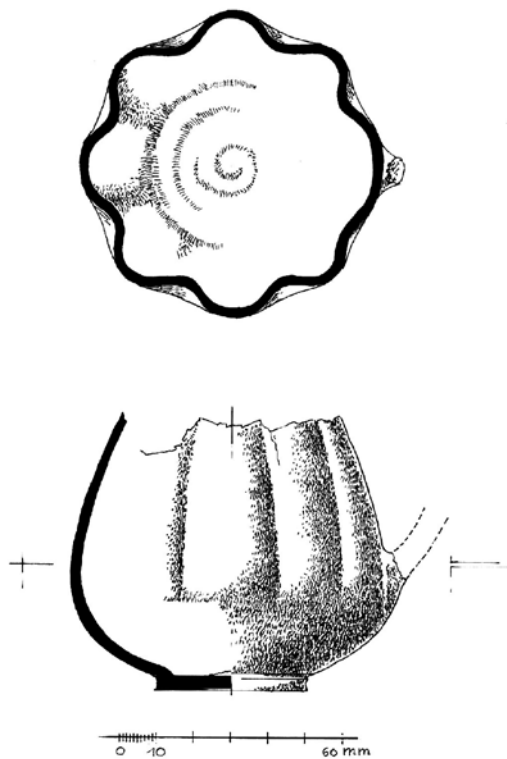


ნახ. 5

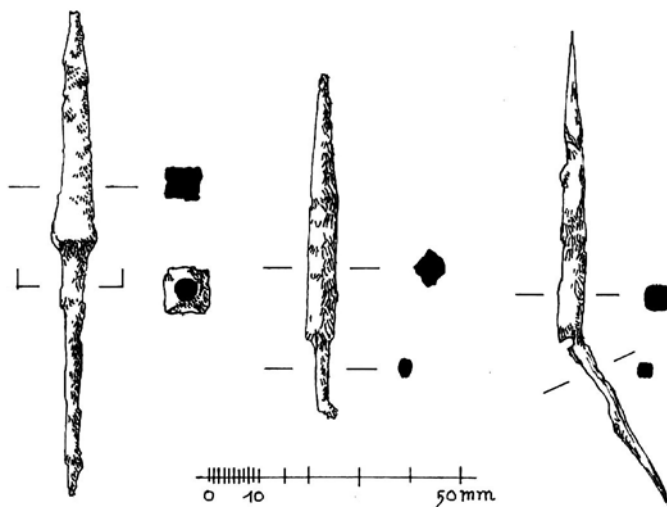
ნახ. 6



ნახ. 7



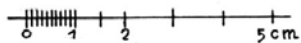
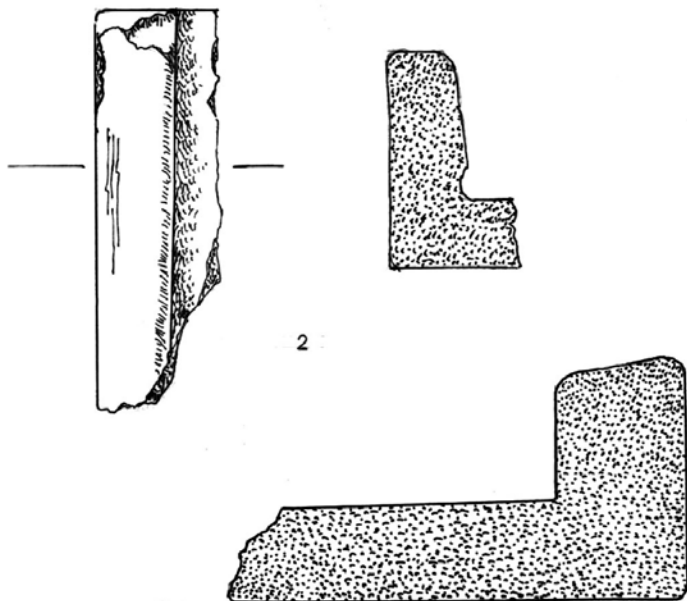
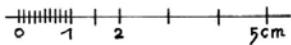
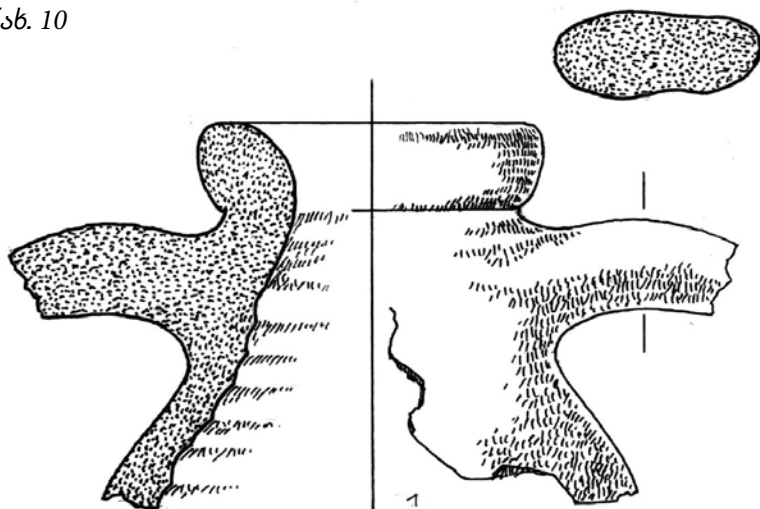
ნახ. 8



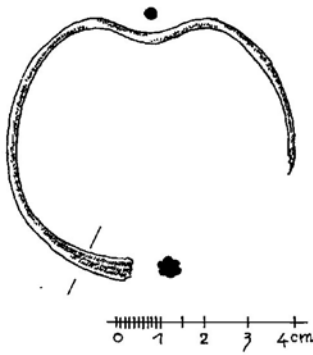
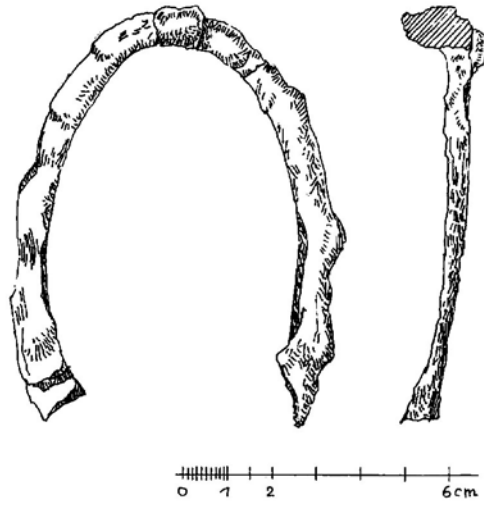


ნახ. 9

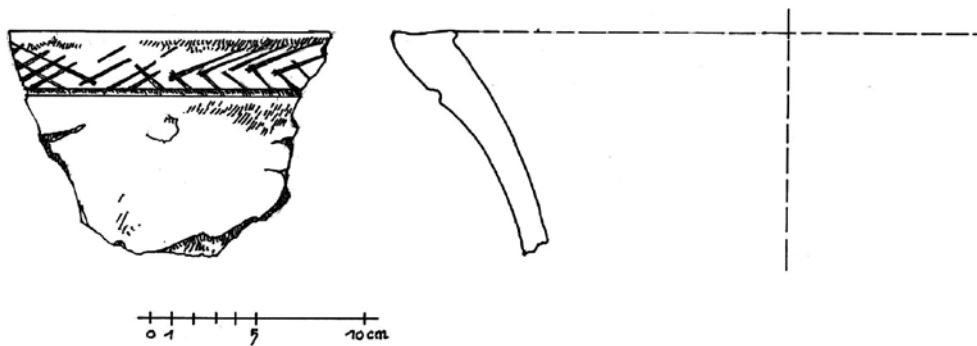
ნახ. 10



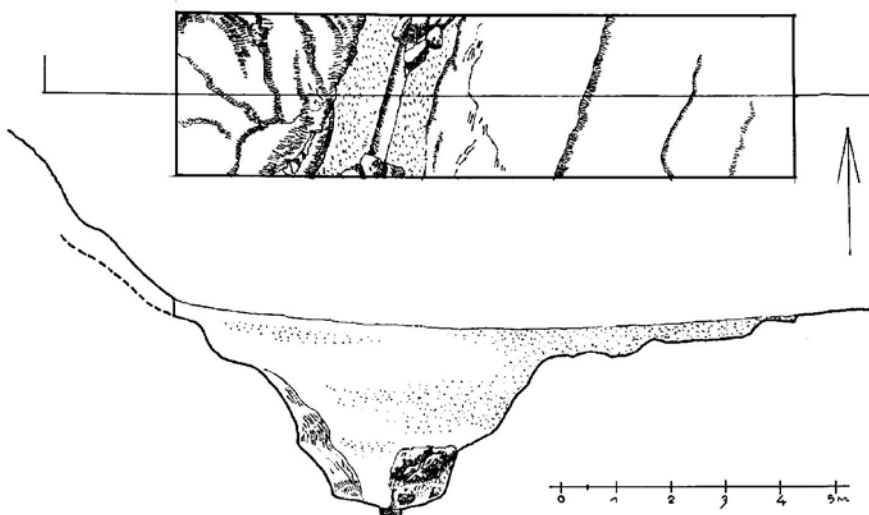




ნახ. 11



ნახ. 12



ნახ. 13

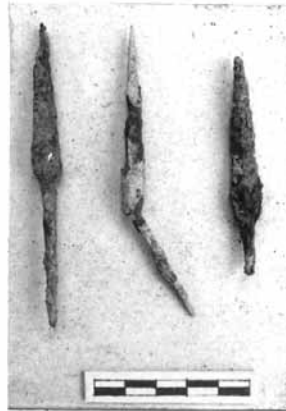
# სურათები



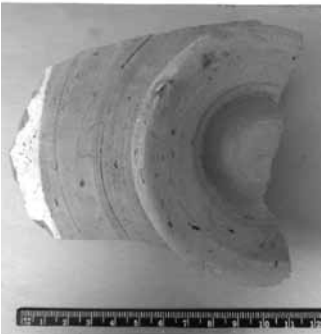
სურ. 1



სურ. 2



სურ. 4



სურ. 3



სურ. 5

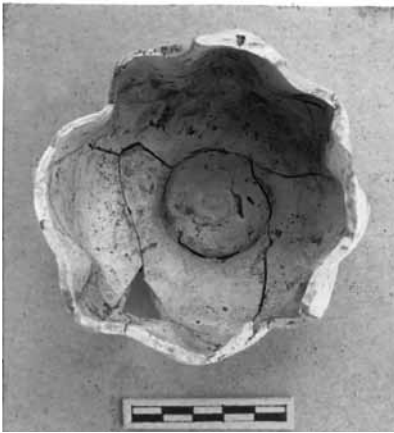
სურ. 6



სურ. 7



სურ. 8



სურ. 9

სურ. 10



სურ. 11

სურ. 12



სურ. 13

სურ. 14



სურ. 15

სურ. 16, 17



სურ. 18



სურ. 19



სურ. 20



სურ. 21



სურ. 22



სურ. 23



სურ. 24



სურ. 25



სურ. 26



სურ. 27

სურ. 28



სურ. 29

სურ. 30



სურ. 31

სურ. 32



სურ. 33

სურ. 34



სურ. 35



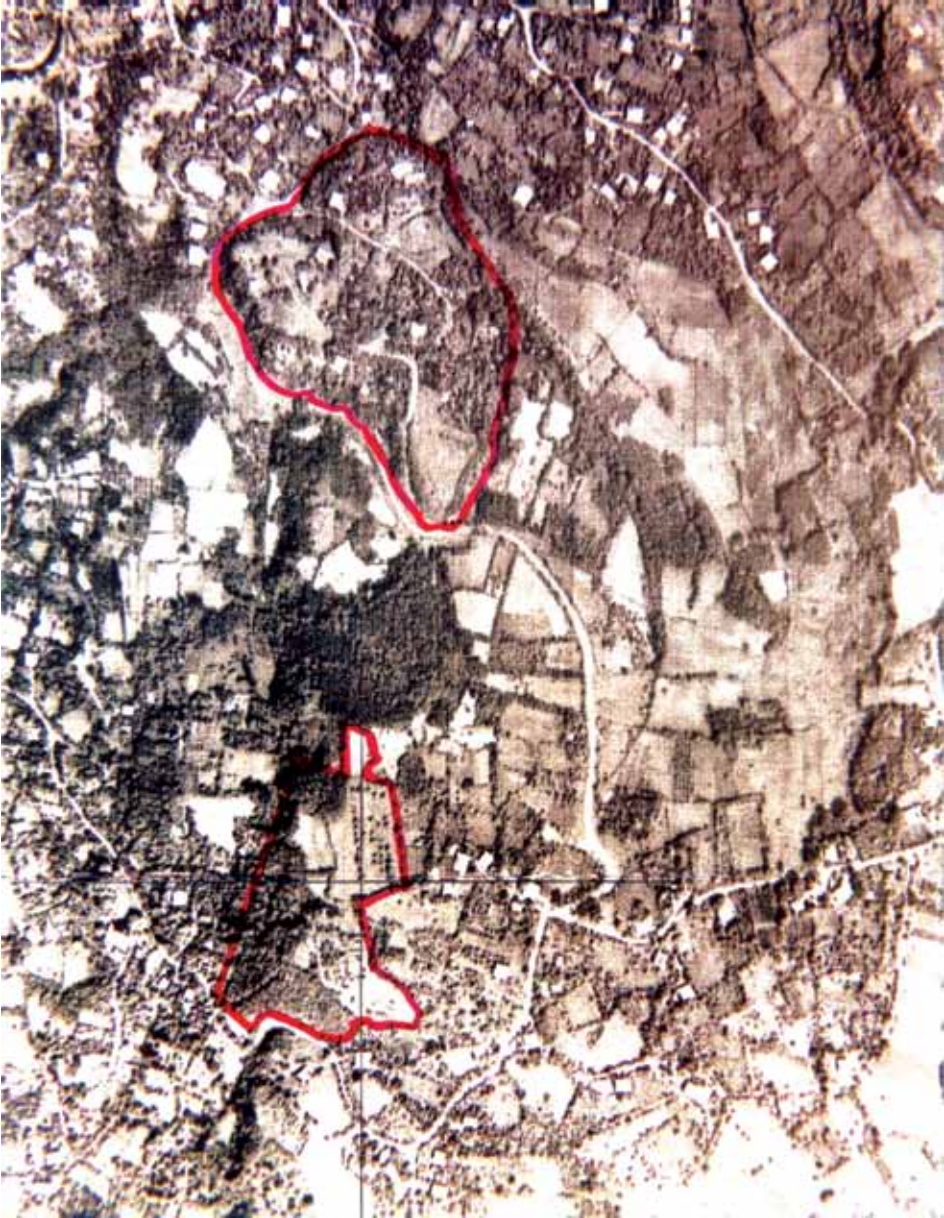
სურ. 36

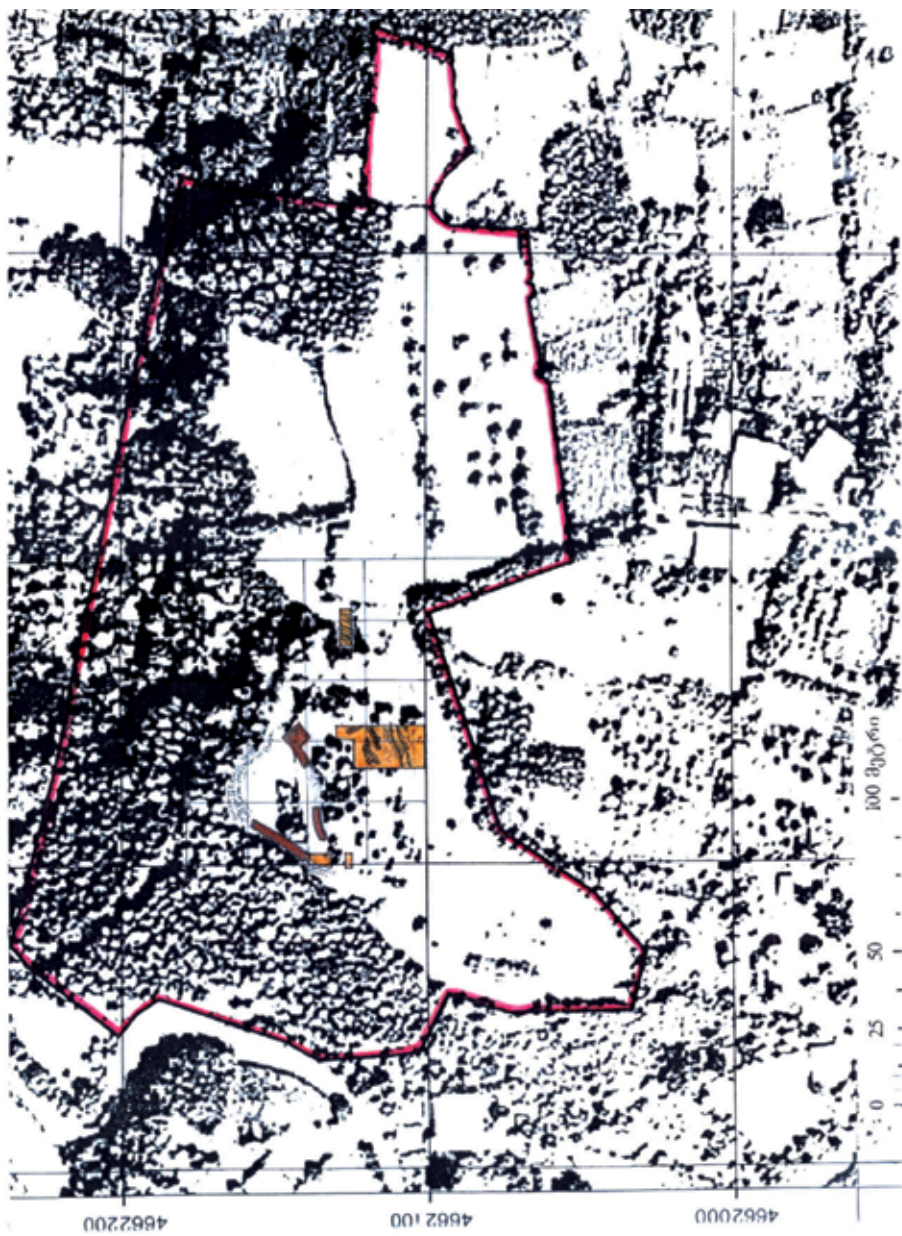


სურ. 37



# დანართი





## INFORMATION

***Guram Kipiani***

*(Excavation Team Leader)*

***Madona Mshvildadze***

*(Deputy Team Leader)*

### **Archeological Report from the Zeda Tsikhesulori Site, Vani Municipality**

With 13 drawings, 37 pictures and 5 annexes

Archeological excavations were carried out from July 14 through August in 2013 under an excavation license (N09/12485) from the Monument Protection Agency of the Ministry of Culture of Georgia. The funding was provided by a non-commercial legal entity *Bagineti* +.

The excavations were extended to the west of the rocky structure discovered in the previous year. The new findings strengthened and amplified the opinion shaped by previous digs. It can be argued that the site represents an ancient infrastructure with fortifications suggesting the activity of a powerful ruler. Evidence of military engineering and a defensive tactics system was revealed.