

ვანის მისტიური „ვერცხლის ქამრით“ მოდელირებული რეგიონული სამყარო

საკითხის დასმისათვის

ამ კვლევაში ინტერესის სფერო კომპლექსურია, ერთი მხრივ, სა-იტერესოა წმინდა არქეოლოგიური მასალის ინტერპრეტაცია, რომელიც მომდინარეობს ვანის¹ №24 სამარხიდან (განსაკუთრებით კი იქ აღმოჩენილი ვერცხლის ქამარი), მეორე მხრივ, ამ სამარხში მთავარი განსვენებული ადამიანის „იდენტობის“ დადგენა. ამ შემთხვევაში,

1 ვანის არქეოლოგიური გათხრების შესახებ სისტემატურად გამოიცემოდა ქართულ და ინგლისურ ენაზე სამეცნიერო კრებული 1972 წლიდან, რომლის მთავარი რედაქტორი იყო ვანის არქეოლოგიური გათხრების ხელმძღვანელი ოთარ ლორთქიფანიძე. ვანის შესახებ ფუნდამენტური გამოკვლევები ეკუთვნის ბევრ მეცნიერს: O. Lordkipanidzé, *Vani, une Pompei géorgienne*, Besançon, 1995; O. Lordkipanidze, *Vani, ein antikes religiöses Zentrum des goldenen Vlieses (Kolchis)*, – *Jahrbuch des römisch-germanischen Zentralmuseums*, 42, Mainz, 1996, S. 353-401; ოქროს სამკაულები ვანის ნაქალაქარიდან, „ვანი“ VI (რედ. ო. ლორთქიფანიძე), მეცნიერება, თბ., 198 1981; გ. ყიფიანი, ქალაქი „სურიონი“, თბ., 2014; ნ. მათიაშვილი, ელინისტური ხანის კოლხეთის ისტორიის საკითხები, თბ., 2005; D. Kacharava, *Recent finds at Vani, in Dialogues d'histoire ancienne*, supplément 1, Volume 1, Issue 1 Hommage à Pierre Lévêque. 2005, 291-309; Kacharava D., and Kvirkvelia, G., with essays by A. Chqonia, N. Lordkipanidze and M. Vickers: *Wine, Worship, and Sacrifice: The Golden Graves of Ancient Vani*, ed. J.Y. Chi Princeton, 2008; G.R. Tsatskheladze, 'Greek Penetration of the Black Sea'. In Tsatskheladze, G.R. and De Angelis, F.(eds.), *The Archaeology of Greek Colonisation: Essays Dedicated to Sir John Boardman* (Oxford), 1994 111-36; G.R. Tsatskheladze, *Did the Greeks Go to Colchis for Metals?. Oxford Journal of Archaeology* 14.3, 1995, 307-32; G.R. Tsatskheladze, *Greeks and Locals in the Southern Black Sea Littoral: A Re-Examination*. In Herman, G. and Shatzman, I. (eds.), *Greeks between East and West: Essays in Greek Literature and History in Memory of David Asheri*. Jerusalem, 2007, 160-95; G.R. Tsatskheladze, *Greeks, locals and others around the Black Sea and its hinterland: recent developments*. in Alexandru Avram and Gocha R. Tsatskheladze eds. *The Danubian Lands between the Black Aegean and Adriatic Seas: (7th Century BC-10th Century AD)*. Archaeopress Archaeology, Oxford 2015.

აღბათ, უფრო მართებული იქნებოდა გამომეყენებინა სიტყვა „განსაზღვრა“, რადგანაც საზოგადოებაში, სადაც ინფორმაცია არ იღებს ფიქსირებულ წერილობით სახეს, დაზუსტებული დასკვნების გამოტანა გარდაცვლილის ეთნიკური იდენტობის თუ ვინაობის შესახებ გართულდება, თუმცა შესაძლებელია გარკვეული შეხედულებების გამოთქმა პიროვნების სოციალური სტატუსის, ან სოციუმში მისი ინტეგრაციის ხარისხის შესახებ. ამდენად, ეს ორი პუნქტი შეიძლება გაერთიანდეს და შემდეგ დებულებაში გაიშალოს: კვლევის მთავარ მიზანს წარმოადგენს მატერიალურ ძეგლს (ვერცხლის ქამარი) და გარდაცვლილ პიროვნებას (ვინაობას) შორის არსებული კავშირის დადგენა, რომელიც, ერთი მხრივ, უკავშირდება არტეფაქტის ფუნქციურ დანიშნულებას, დიზაინსა და იკონოგრაფიულ გზავნილებს, ხოლო, მეორე მხრივ, მსგავსი არტეფაქტების გავრცელების ე. წ. სტილისტური ზონების კვლევისა და კონტექსტის პრობლემებს.

სავარაუდოდ, კვლევის პროცესში თემატიკის სპექტრი გაფართოვდება, ლოკალური სივრციდან გადავინაცვლებთ რეგიონულზე, რომელიც მოიცავს დასავლურ ანატოლიურს, ასევე ზოგადად მცირე აზიული მასალის განხილვა-ინტერპრეტაციას და ვანში აღმოჩენილ არტეფაქტთან სავარაუდო კავშირების ძიებას, რაც დაგვეხმარება კოლხური საზოგადოების ყოფის გარკვეული ასპექტების რეკონსტრუქციაში.

საერთო ჯამში, ამ მიმართულებით წარმართული კვლევა მიზნად ისახავს, განვსაზღვროთ გლობალურ პროცესებში ჩართული კოლხური საზოგადოების ორიენტირები – კონკრეტულ არტეფაქტში უნიფიცირებული იდეები და მისი მფლობელის მიერ აღქმული და გააზრებული თვითიდენტობა.

1. ვანის N 24 სამარხის მოკლე აღწერილობა

2004 წელს სამარხი გაითხარა ვანში. მდებარეობდა სამლოცველოსთან ახლოს, ზემო ტერასის აღმოსავლეთ ნაწილში. სამარხი შეისწავლა ქართველმა არქეოლოგმა, ისტორიის მეცნიერებათა დოქტორმა დარეჯან კაჭარავამ, რომელიც ვანის არქეოლოგიურ გათხრებს ხელმძღვანელობს 2002 წლიდან. კაჭარავა ვარაუდს გამოთქვამს, რომ პანტიკაპეის მონეტის და არქეოლოგიური მასალის მიხედვით,² სამარხი თარიღდება ძვ. წ. მე-4 საუკუნის მესამე მეოთხედით. ინვენტარის რაოდენობის და ხარისხის, ასევე სამარხის მოწყობის გათვალისწინ

2 პროფესორი გიორგი დუნდუა მონეტას ათარიღებს ძვ. წ. 340-330 წწ-ით და თვლის, რომ მონეტა პანტიკაპეიონიდან მომდინარეობს. შდრ. D. Kacharava, *Recent finds at Vani, in Dialogues d'histoire ancienne, supplément 1, Volume 1, Issue 1 Hommage à Pierre Lévêque*, 2005, 303.

ნებით, სამარხი ადგილობრივი ელიტული ფენის წარმომადგენელს ეკუთვნოდა.³ სამარხის ზომა იყო 2მ x 1.80მ., ხოლო სამხრეთ კედელთან 50სმ. სიგანის და 1 მ. სიმაღლის პლატფორმა იყო მოწყობილი. სამარხში განისვენებდა ხუთი ადამიანი და დაკრძალული იყო ცხენი. მთავარი გარდაცვლილი სამარხის ცენტრალურ ნაწილში განისვენებდა. მისი ჩონჩხი არ გადარჩენილა, თუმცა სამარხი ინვენტარის განლაგების მიხედვით, შესაძლებელია განსვენებულის (ცხედრის) პირველადი პოზიციის აღდგენა, მას თავი სამხრეთით ჰქონდა, იმზირებოდა ჩრდილოეთისკენ და იწვა ზურგზე.⁴ რადგანაც ძვლოვანი მასალა არ მოგვეპოვება, დაზუსტებით საუბარი რთულია მიცვალებულის სქესზე. სამარხის ინვენტარის შემადგენლობის მიხედვით, დ. კაჭარავა გამოთქვამს მოსაზრებას, რომ განსვენებული ქალბატონი იყო.⁵

მიცვალებულს, სავარაუდოდ, ძვირფასი სამოსი ჰქონდა, მორთული ოქროს დეკორატიული აპლიკაციით, ფერადი შუშითა და ოქროს მძივებით. მიცვალებულის თავთან აღმოჩნდა სასაფეთქლეები და თავსამკაული. იქვე იყო ვერცხლის მონეტა. მიცვალებულს, სულ ცოტა, სამი ყელსაბამი ჰქონდა. მის სამკაულს წარმოადგენდა მრავალი ყელსაკიდი. მარჯვენა ხელის მტევნის რაიონში აღმოჩნდა ოქროს, ვერცხლისა და რკინის ბეჭდები. სამარხი მდიდარი იყო სხვადასხვა ჭურჭლით – ამფორები, ლეკითოსი, ვერცხლის ფიალა და სხვ., ვერცხლის ჭურჭელთან ერთად აღმოჩნდა ბრინჯაოს ნივთებიც, მაგალითად, სარკე. სამარხში მოთავსებული ოინოხოია, ჩემი აზრით, სარიტუალო ჭურჭელი იყო. ჭურჭლის შესწავლის შემდეგ აღმოჩნდა, რომ მასში ინახებოდა თაფლი,⁶ რაც, სავარაუდოდ, სარიტუალო ინგრედიენტი იყო.

ზოგადად, სამარხი ძალზე მდიდარია ინვენტარით, სხვადასხვა ლითონის მასალისგან დამზადებული ნივთებით, მაგრამ ვერცხლის ჯგუფის ნივთებიდან⁷ მინდა გამოვყო ვერცხლის ქამარი, ⁸ უნიკალური არტეფაქტი, რომელიც ჩემი აზრით, მიცვალებულის პირადი აქსესუარი იყო. ვერცხლის ქამრი ფიგურებით არის დატვირთული, გამოხატულია

3 Kacharava 2005, 303.

4 Kacharava 2005, 292.

5 Kacharava 2005, 292.

6 ოინოხოიაში აღმოჩენილი ორგანული ნაშთის შესახებ იხ. მ.ჭიჭინაძე, ანტიკური ხანის ცენტრალური კოლხეთის პალეოეკოლოგია და ეკონომიკა (არქეოლოგიური ძეგლების პალინოლოგიური კვლევის საფუძველზე), სადისერტაციო ნაშრომი. ილიას სახელმწიფო უნივერსიტეტი, თბ., 2013, 105-106.

7 კოლხეთი არ იყო მდიდარი ვერცხლით, კოლხეთში ვერცხლის მოპოვების, რაოდენობისა და სახელოსნოების შესახებ იხ. G. R. Tsetskhladze, Did the Greeks Go to Colchis for Metals? *Oxford Journal of Archaeology* 14, 1995,325,327.

8 ვერცხლის ქამარი ინახება საქართველოს ეროვნულ მუზეუმში და გამოფენილია ოქროს ფონდის (საგანძური) დარბაზში.

ცხოველები – ლომი, ქორბუდა ირემი, ხარი, ფრინველებიდან – არწივისებრი ფრინველი (?), ხოლო მითიური ცხოველებიდან – ორი სფინქსი. კომპოზიციურად შეიძლება დაჯგუფდეს რამდენიმე სცენად: ა) სიმპოზიუმის სცენა, ბ) ცხოველების შერკინების სცენა, გ) ცხოველების მსვლელობის სცენა და დ) ორი სფინქსის სცენა.

სიმპოზიუმის სცენა ასახავს ტახტზე (კლინოსი) წამოწოლილ მამაკაცს, რომელსაც ხელში ფიალა უკავია.⁹ ტახტის ამალღებული საყრდენი მამაკაცს აძლევს ცალ მხარეზე წამოწოლის შესაძლებლობას, ის მოდუნებულია და ისვენებს. ტახტი გამოიყურება როგორც ძვირფასი ავეჯი. მამაკაცის გარემოცვაში გამოხატულია მსახური და ავლოსზე დამკვრელი მუსიკოსი.

2. სიკვდილი და „მეობა“, ტანსაცმელი იდენტობის წინააღმდეგ?!

ადამიანები საკუთარ იდენტობას ანუ „მეობას“ ვავლენთ ორგანოზომილებიან სამყაროში, ეს არის ურბანულ სივრცეში მოქცეული ორი განზომილება – სააქაო, სადაც სოციალური ყოფა-ქმედება ხორციელდება და საიქიო, სადაც გარდაცვლილი ინდივიდი სამაროვანის განზომილებაში ექცევა. ორივე სივრცე ავლენს ინდივიდის „სოციალიზირების ხარისხს“ და ამავე დროს სამაროვანის სივრცე გვთავაზობს ვიზუალურად განსხვავებულ, „მოდელირებულ“ სოციალურ გარემოს.

საიქიო სამყაროს ბევრი კულტურა სხვადასხვა სახელით იცნობს, შუმერები „სხვა მიწას ან მოუსავლეთის მიწას“ უწოდებდნენ, ეგვიპტელები – *ამენტის* ან *დუატს* ეძახდნენ, ებრაელებისთვის ეს იყო *შეოლი*, ხოლო ამ განზომილებისთვის ბერძნებს *ჰადესი* შეურქმევია.¹⁰

ორივე განზომილებაში, რომელიც წარმოადგენს საჯარო და პირად სივრცეს, ჩვენ „ვცხოვრობთ“, „ვიქცევით“ და „წარმოვჩნდებით“. მიღმურ სამყაროზე მსგავსი წარმოდგენა არსებობდა კოლხურ სოციუმში, რაზეც მეტყველებს კოლხური სამაროვნები და კერძოდ, ვანის სამარხი №24, სადაც წარმოდგენილია სოციალური ურთიერთობის გარკვეული ნიმუში, უფრო სწორად კი, მთავარი განსვენებულისთვის უკვე არსებული სოციალური ყოფის იმიტირებული, რეპრეზენტირებული იმპერსონული მოდელი.

ძველ საზოგადოებებში განსაკუთრებულ მნიშვნელობას ანიჭებდნენ სამარხებს, სადაც განსვენებულის იდენტობა წარმოჩნდებოდა სხვადასხვა სახით. ვფიქრობ, რომ თვითწარმოჩენის და თვითგამო-

9 შდრ. Kacharava 2005, 298.

10 უნდა აღინიშნოს, რომ ბუნებრივი პირობებიდან გამომდინარე, ძალიან მცირე რაოდენობით შემოგვრჩა სამარხები შუამდინარეთში. ჩვენამდე მოღწეულთაგან ყველაზე ცნობილია ურის ე.წ. სამეფო სამარხი. რაც შეეხებათ ეგვიპტელებს, ეგვიპტელები სიკვდილს განიხილავდნენ არა როგორც დასასრულს, არამედ სიცოცხლის შეწყვეტას; არა გაქრობას, არამედ გარდასახვას.

ხატვის სურვილი ადამიანის სოციალური ქმედების განუყოფელ ნაწილს წარმოადგენს სამარხის კონტექსტშიც. ამდენად, ადამიანები, ვის პასუხისმგებლობასაც წარმოადგენდა დასაკრძალავი რიტუალის ჩატარება, სამარხის მოწყობა, განასკუთრებულ ყურადღებას უთმობდნენ მიცვალებულის ტანსაცმელს და აქსესუარებს.

ვანის №24 სამარხი წარმოადგენს სოციალური სტრატეგიების განასკუთრებულ ნიმუშს. სამარხს აღვიქვამთ როგორც მთავარი გარდაცვლილის იდენტობის გამოვლინების სპეციფიკურ სივრცეს, რადგანაც სწორედ ეს გარდაცვლილი იყო საკუთარი საიქიო კონსტრუქციის (სამარხის) „დამკვეთი“ და „ძირითადი სოციალური აგენტი“. ამდენად, ამ საიქიო კონსტრუქციას უნდა დაეკმაყოფილებინა „დამკვეთის“ სურვილი (ალბათ, უფრო მისი ახლობლების სურვილი), რომ მომხდარიყო გარდაცვლილისთვის „ახალი სივრცის“ მოდელირება, რომელიც შეესაბამებოდა მის ამქვეყნიურ სოციალურ სტატუსს, ან სოციალური ყოფის მოდელს. ვანის სამარხის ბინადრის საიქიო ყოფა სოციალური წესრიგის იმ სახეობას წარმოადგენდა, სადაც მასთან სხვა ადამიანებიც თანაარსებობენ ერთგვარ სოციალურ „კავშირში“. ამ სამარხის სოციალურ მოდელში ვხედავთ ძალაუფლებაზე დამყარებულ ურთიერთობებს, სადაც მთავარი გარდაცვლილის გარდა დამარხულია კიდევ ოთხი, მასზე დაქვემდებარებული (ან მის მსახურებაში მყოფი) ადამიანი.

დ. კაჭარავა დეტალურად აღადგენს მიცვალებულების სივრცობრივი განლაგების სქემას: პლატფორმაზე განისვენებდა მიცვალებული – მსახური, რომლის სახე მიმართული იყო დასავლეთისკენ. სამარხეულ ინვენტარს წარმოადგენდა ვერცხლისა და ბრინჯაოს მაჯის სამკლავური, ბრინჯაოს ბეჭედი, ვერცხლის ბეჭედი, სერდოლიკისა და გამჭვირვალე შუშის მძივები, ასობით ფაიფურის მძივი ამშვენებდა თავსამოსს. ნაწილობრივ გადარჩენილია ძვლოვანი მასალა (კბილები და ძვლის ფრაგმენტები). პლატფორმის ქვემოთ, სამარხის იატაკზე განისვენებდა მეორე ადამიანი. ძვლოვანი სტრუქტურა წარმოდგენილია კბილებით. მიცვალებულის სიახლოვეს აღმოჩენილია ცხენის ქალა. ამ მიცვალებულს შედარებით მოკრძალებული პირადი ინვენტარი ჰქონდა: ვერცხლის სამკალურები, საყურეები და რკინის ბეჭედი. სამარხის ჩრდილო-დასავლეთ ნაწილში დაკრძალული იყო კიდევ ორი მსახური. სამარხეულ ინვენტარში შედიოდა: ვერცხლისა და რკინის სამაჯური/სამკლავურები, სერდოლიკის და შუშის მძივები, ვერცხლის საყურეები, ეგვიპტური ფაიფურის მძივები. მსხურების სიახლოვეს აღმოჩნდა სამაჯურები, ბრინჯაოს ბეჭდები, ბრინჯაოს ზარი, ჯაჭვი და სხვა ნივთები.¹¹

11 Kacharava 2005, 292.

მთავარ მიცვალებულთან დაკავშირებული ინვენტარი და აქსესუარები, რომელიც სიმრავლით და მრავალსახეობით გამოირჩევა, ხაზგასმულად მიგვითითებს სოციალურ იერარქიულ ურთიერთობებზე, რომელიც გამომდინარეობდა მისი ავტორიტეტული და პრივილეგირებული სოციალური პოზიციიდან. ის სამარხშიც „დისტანცირებულია“ მასზე დამოკიდებული პირებისგან. ამ პოზიციას მიმყარებს ასევე სამარხში რკინის შუბისთავის ქვემოთ აღმოჩენილი ქალკიდონისგან დამზადებული ოქთაგონალური ფორმის საბეჭდურიც. დ. კაჭარავას მიხედვით, მასზე სქემატურად გამონახულია ორი ფიგურა გრძელ სამოსელში, დაბალ სადგომზე გამონახულია შუბი და ორი სტილუსი, ხოლო მაღლა კი – ნახევარმთვარე. დ. კაჭარავა შენიშნავს, რომ ამ სტილის საბეჭდურები გავრცელებული იყო აშურსა და ახალ-ბაბილონურ სამყაროში, აქვე დასძენს, რომ დანამდვილებით რთულია მათ წარმომავლობაზე საუბარი და ასევე რთულია დაბეჭდვით საბეჭდურზე გამონახული ფიგურების დიფერენცირება, გაურკვეველია, მლოცველები არიან თუ ქურუმები. შუბი კი დანამდვილებით მარდუქის სიმბოლოა, ხოლო სტილუსი კი – ნებოსი.¹² ქ-ნ დარეჯან კაჭარავას ვეთანხმები, რომ საბეჭდური სტილისტურად მართლაც ახლოს არის მის მიერ მითითებულ სივრცესთან, ამ სტილს ახასიათებს ასიმეტრიული, გეომეტრიული და სქემატური ფორმები, მაგრამ თემატურად სცენას და სიმბოლოებს ზოროასტრულ რელიგიას უკავშირებ. დაბალი სადგომი ზოროასტრულ ცეცხლის საკურთხეველს ჰგავს, სადაც ცეცხლის ალია გამონახული. საკურთხეველს ორი ზედა პლინტუსი აქვს, მასზე ლენტებია მიმაგრებული, რომლებიც ძირამდეა დაშვებული. სქემატური ფიგურები, ჩემი აზრით, ქურუმებია, ერთ-ერთს ხელთ უპყრია ჯოხების შეკვრა (კონა), რაც არის წმინდა ჯოხების შეკვრა - ბარსომი და, რომელიც ზოროასტრულ რიტუალს უკავშირდება. სტილისტურად საკურთხეველი და მთელი კომპოზიციური სცენა ძალზე პოპულარული იყო მოგვიანებით, სასანური ხანის ირანის საბეჭდურებზე¹³, რომელიც უკავშირდებოდა ბარსომის რიტუალს და სავარაუდოდ, როგორც თემატური, ასევე იკონოგრაფიული სახით ადრეული აქამენიდური სივ-

12 Kacharava 2005, 299.

13 სასანური გვიანი ხანის საბეჭდურების შესახებ იხ. Ch.J. Brunner, Sasanian Stamp Seals in The Metropolitan Museum of Art. *Metropolitan Museum of Art*. New York, N.Y., 1978. შდრ. ინტერპრეტაცია ბრინერის მიხედვით, საკურთხეველი, რომელზედაც ერთი ცეცხლის ალია გამონახული, სურათი 8aa.111 (სტილი D) გვ.120; ქურუმი, რომელსაც სარიტუალო ბარსომი უკავია ხელთ, სურათი 1da. 125(სტილი C) გვ.65; ორი ქურუმი ორივე სარიტუალო ბარსომით, ხელადმართულნი ხის ჯოხებით, სურათი.1da.52 (სტილი D), 65.

რციდან შევიდა. აღნიშნული რიტუალი პოპულარული იყო ჩვენთვის საინტერესო პერიოდში დასავლეთ ანატოლიაშიც.¹⁴

ამდენად, საფიქრებელია, რომ საბეჭდური რელიგიური თემატიკით მთავარ გარდაცვლილს ეკუთვნოდა. ეს ნივთი ხაზს უსვამს მის იდენტობას, პატრონის სოციალურად პრივილეგირებულ პოზიციას, შესაძლებელია, გამოვთქვათ ვარაუდი მისი რელიგიური მრწამსის საკითხებზეც. მაგრამ, დაზუსტებით თუ რა ტიპის პრივილეგიას ემყარებოდა მისი მდგომარეობა ამ სოციუმში, ან სამარხის სოციალური სტრატეგიცირება როგორ უნდა იქნას აღქმული, ეს საკითხები მაინც სადავოა. არ გავმოვრიცხავ, რომ მთავარი გარდაცვლილი საჯარო მოხელე ან რელიგიური ფიგურა ყოფილიყო. თუ დ. კაჭარავას მოსაზრება მის სქესთან დაკავშირებით სწორია, მაშინ შესაძლებელია, რომ სამარხი ეკუთვნოდეს უცხოელი მოხელის მეუღლესაც, რომელიც თავად იყო რელიგიურ საქმიანობაში ჩართული პირი. არსებული სურათიდან ერთი რამ ცხადია, რომ სამარხში დაკრძალული სხვა ადამიანები არ სარგებლობენ მისი დარი უპირატესობით, მათი ინვენტარი თითქმის ერთგვაროვანია, ხოლო მთავარი გარდაცვლილის „ინდივიდუალიზმი“ გამოხატულია ხაზგასმულად უნიკალური და ერთჯერადი ნივთებით. ამ ინდივიდუალიზმის ერთ-ერთი მანიფესტაცია არის ვერცხლის ქამარი. ზემოთ შევნიშნე, რომ რთულია დაბეჯითებით ისაუბრო, თუ რას ემყარება ეს პრივილეგია, მაგრამ სავარაუდოდ ამ პრივილეგიის საფუძვლები შეიძლება მოვიძიოთ პროფესიულ ან პოლიტიკურ საწყისებში.¹⁵ სამწუხაროდ, ამ საფეხურზე ძნელია ამ მიმართულებით განვავითაროთ კომპლექსური კვლევები, მაგრამ მეტად იმედისმომცემია კვლევები ტანსაცმლისა და აქსესუარების თვალსაზრისით. შესაძლებელია, ამ მიმართულებამ გარდაცვლილი პიროვნების შესახებ მეტი ინფორმაცია შეგვძინოს. უნიკალური ვერცხლის ქამარი მის პატრონს ძალზე საინტერესო ისტორიულ აგენტად აქცევს და არტიფაქტს გავყავართ რეგიონულ და ტრანსრეგიონულ კვლევებზე.

ვფიქრობ, სამარხების „ბინადრები“ გვიჩვენებენ თავიანთი დროის სოციალური და პოლიტიკური რეალობისთვის შესაბამის „სახეს“, ამ თვალსაზრისით სასმოსს და აქსესუარებს განსაკუთრებული როლი ენიჭება „მეობის“ წარმოჩენაში. სამოსი, თავსამოსი, აქსესუარები –

14 ბარსომის რიტუალის შესახებ დასავლეთ ანატოლიურ სამყაროში ძვ.წ. V საუკუნე, იხ. T. Şare, *Dress and Identity in the art of Western Anatolia : The Seventh Through Fourth Centuries BCE*. A Dissertation submitted to the Graduate School-New Brunswick Rutgers, The State University of New Jersey in partial fulfillment of the requirements for the degree of Doctor of Philosophy. New Brunswick, New Jersey May, 2011, 69.

15 მომავალში საინტერესო და იმედისმომცემია კვლევები, რომლებიც გენდერის საკითხებსა და საოჯახო სამაროვნებს შეისწავლის.

ქამრები, ძვირფასი ქვები და საიუველირო ნაწარმი მნიშვნელოვან ინფორმაციას იტევს პატრონის სოციალურ მდგომარეობაზე, სქესზე, ეთნიკურ წარმომავლობაზე, რელიგიურ კუთვნილებაზე, პროფესიაზე. ერთი სიტყვით, ეს ნივთები გვიჩვენებენ გარდაცვლილის სოციალურ (შესაძლებელია პოლიტიკურსაც) პოზიციას, ან იმ სასურველ პოზიციას, რომელიც მას სურდა, რომ ჰქონოდა იმ კონკრეტულ სიტუაციაში და სოციუმში. აქვე მინდა აღვნიშნო, რომ ამავე დროს გასათვალისწინებელია ე.წ. „გარდამავალი იდენტობები“ (transient identities) როგორებიც არიან უცხოელები, უცხოტომელი ემიგრანტები, ან ადგილობრივნი, ვინც აღიარებენ უცხოური ცხოვრების სტილს, შემოაქვთ სამოსი უცხო ელემენტების სიუხვე და სოციალურ პრაქტიკაში ნერგავენ ამ სიახლეებს.

უნდა ვაღიაროთ, რომ სამოსი და აქსესუარები, როგორც წესი, არ აღიქმება როგორც ცალსახა განაცხადი ან დასტური ეთნიკური ვინაობის დასაბუთებაში, რადგანაც ეს საკითხი პოტენციური ორაზროვნების საფუძველს ქმნის, ამიტომ ჩემი ყურადღება მიიპყრო იმ იკონოგრაფიულმა გზავნილმა, რომელიც ასახულია სარტყელზე. ეს „გზავნილი“ გადმოგვცემს მისი მფლობელისა და ოსტატის სუბიექტურ გამოცდილებას, ასევე, არტეფაქტს გავყავართ იმ ისტორიულ პერიოდზე და სივრცეზე, რომელშიც ამ ტიპის ქამრები ფართოდ მოიხმარებოდა. მინდა ასევე ხაზი გავუსვა, რომ ეს არის განსაკუთრებული არტეფაქტი, რომელსაც ადგილობრივ გეოგრაფიულ სივრცეში, არც საქართველოს ტერიტორიაზე და არც რეგიონულ სივრცეში ანალოგი არ დაეძებნება. ის არ არის მასობრივი პროდუქციის ეგზემპლარი და თავისთავად უნიკალური ერთეულია (ჩემი ძიების შედეგად არ გამოვლინდა ანალოგი).

ეს გარემოება ბადებს მოსაზრებას: შეიძლება თუ არა, ეს არტეფაქტი მივიღოთ როგორც გარდაცვლილის განსაკუთრებული სოციალური სტატუსისა და პოზიციის ნიშანი? ან კიდევ უფრო შორს წავიდეთ, მივანიჭოთ მას გარდაცვლილის პროფესიულ პოზიციასთან მიმართება. რასაკვირველია, არსებობს კონტრპოზიციაც და კონტრარგუმენტებიც, რომ არტეფაქტი წარმოადგენს ნათელ მაგალითის, თუ როგორ ხდება ერთი ნივთის ორჯერადი გამოყენება, როგორ ხდება ერთი მეპატრონის მიერ მეორეზე გადაცემა და ამგვარად მისი ახალ ისტორიულ კონტექსტში მოხვედრა.

ჩვენ მაინც ვიხრებით პირველი ორი პოზიციის სასარგებლოდ და ვთვლით, რომ ამ თვალსაზრისით ვანის ვერცხლის ქამარი სწორედ ის უნიკალური გამოვლინებაა, რაც მეტყველებს პატრონის განსაკუთრებულ სოციალურ პოზიციაზე და ე.წ. „გარდამავალი იდენტობების“ ჯგუფში აქცევს ამ პიროვნებას. ქვემოთ გავაგრძელებთ საუბარს ამ

მიმართულებით და ვეცდებით უფრო მეტი არგუმენტები მოვიყვანოთ ამ პოზიციის გასამყარებლად.

3. თეორიული და მეთოდოლოგიური მიდგომები

ჩვენ სრულიად ვიზიარებთ იან ჰოდერის მოსაზრებას, რომ მატერიალური ნაშთები უნდა გამოკვლეული იყოს კონტექსტულ გარემოში და ამავე დროს, განსაკუთრებულ ყურადღებას მივაქცევთ არტეფაქტის სიმბოლურ ასპექტებს, ახსნა დავუძებნით მათ მნიშვნელობას გარკვეულ ისტორიულ მოცემულობაში.¹⁶ ჰოდერი განაგრძობს მსჯელობას და ამბობს, რომ „ტიპური“ არტეფაქტის კონტექსტის საზღვრები იშვიათად იქნება თავად კულტურის საზღვრის თანხვედრი, იმ კულტურისა, რომლისთვისაც (ეს არტეფაქტი) არის ტიპური”.¹⁷ ეს მიდგომა გამართლებულია ჩვენი ვერცხლის ქამრის შემთხვევაში, რომლის წარმომავლობა და თემატიკა ვრცელდება კოლხეთის საზღვრების მიღმა და ამ კვლევას გაყვავართ დასავლეთ ანატოლიაში. ზემოთ თქმულიდან გამომდინარე, თუ ჩვენ ვაღიარებთ რამდენიმე ეთნიკური ერთეულის თანაარსებობას ვანში,¹⁸ მაშინ კითხვა ამგვარად უნდა დაისვას, როგორი მიმართება ჰქონდა არტეფაქტს ამ ეთნიკურ ერთეულებთან? ან რა კავშირი არსებობდა 24-ე სამარხის მთავარ განსვენებულსა და არტეფაქტს შორის? სხვა დამატებითი კითხვებიც მიჩნდება, მაგალითად, შესაძლებელია თუ არა რეგიონულ სისტემაში გამოვიკვლიოთ სხვა ეთნიკური ერთეულები, ვისთანაც ვლინდება პირდაპირი კავშირები მსგავს არტეფაქტსა და მაკროსოციალურ პროცესებს შორის, ანუ ჩნდება თუ არა სამარხებში მსგავსი ქამრები?! ამ კითხვებზე პასუხის შემთხვევაში შუალედური, მოზომილი პოზიციის დაკავებას ვამჯობინებ. პრობლემატურია, ვანის სამაროვანის შემთხვევაში ვისაუბროთ დაკრძალულთა მონოეთნიკურობაზე ან მრავალეთნიკურობაზე (ამ კატეგორიაში შედის ვანის №24 სამარხის შემთხვევაც), ამიტომ გარდაცვლილის ეთნიკური ვინაობის საკითხის დადგენა თავისთავად უნდა გამოირიცხოს, თუმცა ეს პრობლემა არ გულისხმობს იმას, რომ არტეფაქტი მექანიკურად დავუკავშიროთ ისეთ მაკროსოციალურ პროცესებს, როგორც არის ვაჭრობა, დიპლომატიური კონტექსტში საჩუქრების გაცვლა, ან კოლონიზაცია, რაც ასევე თეორიული სპეკუ-

16 I. Hodder, *Symbolic and Structural Archaeology*. Cambridge, Cambridge University, 1982; I. Hodder, *Postprocessual Archaeology*. *Advances in Archaeological Method and Tradition* 8, 1985, 1-26.

17 I. Hodder, *The Contextual Analysis of Symbolic Meanings in The Archaeology of Contextual Meanings*, ed. I. Hodder. Cambridge, Cambridge University, 1987, 5.

18 შავი ზღვის მოსახლეობის ეთნიკური ვინაობის შესახებ იხ. G. R. Tsetskhladze, *Greeks, locals and others around the Black Sea and its hinterland: recent developments*. In *The Danubian Lands between the Black, Aegean and Adriatic Seas*, 12-40.

ლაციის საფრთხის მომცველია. რაც შეეხება მეორე საკითხს, ვფიქრობ, რომ რეგიონულ კონტექსტში შესაძლებელია შევისწავლოთ სამარხებში გამოვლენილი ქამრები და მოვახდინოთ მათი ტიპოლოგიური თუ ფუნქციური კვლევა. ამ მეთოდოლოგიურ მიდგომას ამართლებს უკვე აპრობირებული შეხედულებები, მაგალითად, ბევრი მეცნიერი მიიჩნევს, რომ არტეფაქტი ყოველთვის „ნაციონალურ გემოვნებას“ არ წარმოაჩენს და არც ტიპურია ლოკალური კონტექსტისთვის. მაგრამ ა.კ. რენფრიუ და ჯ. ჩერრი ამ კვლევებში უფრო შორს მიდიან და აღნიშნავენ, რომ მართლაც უნდა არსებობდეს კავშირი ეთნიკური ერთეულების გავრცელებას და ე.წ. სტილისტური ზონების თანხვედრათა შორის, ეს ურთიერთკავშირი შეიძლება განისაზღვროს არტეფაქტის ვარიაციების და ფორმების დისტრიბუციის გულმოდგინე გამოკვლევებით. ეს მიდგომა ეხება დეკორატიულ ფორმებს და მატერიალური კულტურის სხვა ასპექტებს.¹⁹ მაშასადამე, ვერცხლის ქამარი შეიძლება მივიჩნიოთ ერთგვარ ამოსავალ რგოლად, რომელიც მიუთითებს ვანის მოქალაქის (პირდაპირ ან ირიბ) მიმართებას რეგიონში არსებულ ისტორიულ პროცესებთან.

ვანის ქამრის შემთხვევაში კვლევს განვაგრცობ ორი მიმართულებით:

ა) კოლხეთში აღმოჩენილ არტეფაქტს ფართო ისტორიულ კონტექსტთან დავაკავშირებ, რაც სავარაუდოდ, გარდაცვლილის სოციალურ, „პოლიტიკურ“ ან „პროფესიულ“ გემოვნებაზე გავცემს პასუხს; ბ) შევისწავლი თავად არტეფაქტის ფუნქციურ დანიშნულებას, მასზე გადმოცემულ „მხატვრულ გზავნილს“ ფართო რეგიონულ კონტექსტში, რაც შესაძლებლობას მოგვცემს, რომ გავცნოთ რეგიონში არსებულ მაკროსოციალურ, კულტურულ-ეკონომიკურ, ან თუნდაც პოლიტიკურ სურათებს, და ასევე, განვსაზღვროთ ვანის მოქალაქის შესაძლებელი ჩართულობა რეგიონულ მოვლენებში.

4. ქამრები ფართო რეგიონულ კონტექსტში

სხვადასხვა ფუნქციური დანიშნულების, ფორმის, სტილის და თემატური გამოსახულების ლითონის ქამრები (ბრინჯაო, ვერცხლი, ოქრო) ფართოდ გავრცელებული პრესტიჟული აქსესუარი იყო ძველ მახლობელ აღმოსავლეთში ძვ. წ. I ათასწლეულში, თუმცა მათი ადრეული ვარიაციები ჩნდება უფრო ადრეც, ძვ. წ. III ათასწლეულში. მათი ფუნქციური დანიშნულება ორგვარია: ქამარი, როგორც სხეულის დამცავი აღკაზმულობა, ან ქამარი, როგორც დეკორატიული აქსესუარი.²⁰ ძველ

19 A. C. Renfrew, and J. F. Cherry, (eds.) *Peer Polity Interaction and Socio-Political Change*. Cambridge, Cambridge University, 1986, 157.

20 ქამრები მახლობელ აღმოსავლეთში შუამდინარულ კონტექსტში ჩნდება ად-

მანლობელ აღმოსავლეთში ქამრების გარკვეული ტიპი მეფის ინსიგნი-
აა და მისი მეომრული აღკაზმულობის ნაწილი.²¹ ქამრების დიდი ნაწილი,
რომელიც მომდინარეობს ურარტუდან და ე.წ. მასობრივი-პროდუქციის
კატეგორიას განეკუთვნება,²² მასზე ასახული თემატიკით მრავალსახო-
ვანია, არის რაფინირებული ელიტური და ამავე დროს, პოპულარული,
საზოგადოდ გამოყენებული ერთეულები. ურარტული ქამრები ჩნდება
სამარხის კონტექსტში, მაგრამ არა განსვენებულის სხეულზე.²³

რედინასტიურ ხანაში, ური II სამარხებში შდრ., P.R.S. Moorey, *Some ancient metal belts: their antecedents and relatives, Iran* 5, 1967,83-98,(83); ქამრები წინაურარტული ხანის სამხრეთ კავკასიაში (საქართველო) სამარხის კონტექსტი ჩნდება ძვ.წ. II ათასწლეულის ბოლოს, შდრ. Moorey, 1967: 85; A.M. Apakidze (ed.) *Narekvavi I, Mtskheta Institute of Archaeology of the Georgian Academy of Sciences, Tbilisi* 1999, 26, 30, 33; N.I. Akhvediani, *On the dating of burial No. 13 in the Beshtasheni burial-ground, Ancient Civilizations from Scythia to Siberia* 7, 2001: 273-285, (279). B.V. Techov, *Tlijskij Mogil'nik (kompleksy XVI-X vv. do n.e.)* [Tli Cemetery (complexes of the 16th to 10th centuries BC)], *Izdatel'stvo 'Mecniereba', Tbilisi, 1980* (in Russian) pl. 75. ქამრები ძველ ირანსა და აზერბაიჯანში ნაწილობრივ სამარხის კონტექსტში იხ. R.D., Barnett, *The Treasure of Ziwiye, Iraq* 18/2, (1956)111-116; R. D., Barnett, *Le Trésor de Ziwiyé (Azerbeidjan), Syria* 27, Fasc. 1/2, 1950, 196-197; A. H. Nobari, Z. Kouzegari, S.M. Mousavi, and K. Niknami, *A Chronological Overview of Some Ziwiye Belts, Sociology and Anthropology* 3(3): Archaeology Department, Tarbiat Modares University, Iran Archaeology Department, Tehran University, Iran 2015, 186-192. <http://www.hrpub.org> ქარქემიში აღმოჩენილი ქამრებისთვის იხ. M. E. L., Mallowan, *Carchemish. Reflections on the chronology of the sculpture. Anatolian Studies* 22, 1973,63-85. ურარტული ქამრები იხ. R. D. Barnett, *More Addenda from Toprak Kale Anatolian Studies* 22, 1973,163-178; R. Merhav, *Chariot and Horse Fitting: Chariot Accessories, Urartu a Metalworking Center in the First Millennium B.C.* (ed. R. Merhav), 1991, 52-78; S. Berczi, *On the Earlier Occurrences of the cm- Type Nets and Wallpaper Patterns in Ornamental Arts of Central Eurasia, Symmetry in Ethnomatematic, Symmetry, Culture and Science* 12, No.1-2, 5-24, *Hungary: International Symmetry Foundation, Budapest*, 2001; G. Azarpay, *Urartian Art and Artifacts, A chronological Study, Berkeley*, 1968; O. A. Taşyürek, *Urartian Belts in the Adana Regional Museum, California*, 1975; B.B.Piotrovsky, *Urartu- The Kingdom of Van and its Art, New York*, 1967; K. S. Rubinson, *Urartian (?) belts and some antecedents in Biainili -Urartu , The Proceedings of the Symposium held in Munich 12-14 October 2007*, edr. S. Kroll , C. Gruber, U. Hellwag, M. Roaf & P. Zimansky, Peeters, 2012. 391-396. ქამრები ანატოლიურ და ბალკანურ კონტექსტში იხ. M. Vassileva, *First Millennium BC Ritual Bronze Belts in an Anatolian and Balkan Context. In: Thrace in the Graeco-roman world : proceedings of the 10th International Congress of Thracology, Komotini – Alexandroupolis, 18-23 October 2005. National Hellenic Research Foundation, Athens*, 2007, 669-679. ფრიგიული და იონიური ქამრებისთვის იხ. I. K. Raubitschek, *The Metal Objects (1952-1989), Isthmia VII, American School of Classical Studies at Athens, Princeton, New Jersey*, 1998, 55.

21 Vassileva 2007, 670.

22 ცნობილია ასამდე ურარტული ქამარი, რომელზედაც სხვადასხვა სცენაა ასახული, მაგ. ნადირობა, ცხოველები და ღვთაებები შდრ. H. J. Kellner, *Grouping and dating of bronze belts, in R. Merhav (ed.) Urartu – A Metalworking Center in the First Millennium B.C.E., Jerusalem* 1991, 142-161(142).

23 Rubinson 2012, 392.

ძვ. წ. VIII-VII სს. თარიღდება გორდიონის სამარხებში და ყორღანებში ნაპოვნი ქამრები.²⁴ ფრიგიული ქამრების იმპორტი თვალშისაცემია ბერძნულ ტაძრებსა და სამლოცველოებშიც. ყველაზე კარგად შესწავლილი ანატოლიური წარმოების ქამრები მომდინარეობენ გორდიონიდან: ყორღანი P, ბავშვის სამარხი, ასევე გორდიონიდან, და ე.წ. ყორღანი W. ანკარის ყორღანიდან მომდინარეობს ქამრის ფრაგმენტები; ქამრის ფრაგმენტები აღმოჩენილია ბოლაზქოიშიც და ორი ლამაზი ვერცხლის ქამარი იპოვეს ძველ ლიკიაში, ბეინდირის ყორღანში D.²⁵

ჩემს განსაკუთრებულ ყურადღებას იპყრობს ძვ. წ. VI-IV სს. იონიის, ფრიგიის, ლიდიის, კარიის კულტურული ოიკუმენი.²⁶ როგორც ცნობილია, ამ მაკრო სახელმწიფოების მოსახლეობა ეთნიკური სიჭრელით გამოირჩეოდა. მიუხედავად ამისა, მათ გამოიმუშავეს თავიანთი „ნაციონალური სტილი“. ასევე გასათვალისწინებელია რეგიონში არსებული პოლიტიკური სიტუაცია, კერძოდ, რეგიონი აქამენიდური იმპერიის შემადგენლობაში შედიოდა. დარიოსის მმართველობის დროს (ძვ. წ. 521-486 წწ.) იმპერია იყო სტაბილური, კომუნიკაციის სისტემა მოწესრიგებული და იმპერიის ტერიტორიულ-რეგიონალური მოწყობის სისტემა წარმოდგენილი იყო პოლიტიკური ერთეულებით – სატრაპიებით.

კოლხეთი არ იყო წარმოდგენილი როგორც სპარსეთის რომელიმე კონკრეტული სატრაპია, მაგრამ იხდიდა ხარკს და ვალდებული იყო გაეგზავნა საჩუქრები იმპერიის ცენტრში. ის იმპერიას ამარაგებდა დამხმარე ჯარით, როცა ამას გარემოება მოითხოვდა. გ. ცეცხლაძე ვარაუდობს, რომ აქამენიდები კოლხეთს როგორც ბუფერულ სივრცეს ისე იყენებდნენ, რათა შეეჩერებინათ კავკასიელი ნომადების შეჭრა იმპერიაში. აქამენიდი მეფეები ძვირფას დიპლომატიურ საჩუქრებს უძღვნიდნენ კოლხეთის მმართველებს და ადგილობრივ ელიტას.²⁷გ.

24 M. Vassileva, *Phrygian Bronzes in the Greek World: Globalization through Cult?* in Markham J. Geller (ed.) *Melammu, The Ancient World in an Age of Globalization*, Max Planck Research Library for the History and Development of Knowledge Proceedings 7, Proceedings of the Sixth Symposium of the Melammu Project, held in Sophia, Bulgaria, September 1–3, 2008, 217.

25 Vassileva 2007, 669.

26 ფრიგიული და სხვა ანატოლიური ქამრები: T. Şare, *An Archaic Ivory Figurine from a Tumulus Near Elmalı: Cultural Hybridization and a New Anatolian Style*, *Hesperia: The Journal of the American School of Classical Studies at Athens*, Vol. 79, No. 1 (January-March 2010), 53-78; Talloen, P., Poblome, J. and M. Waelkens, *Matar in Pisidia. Phrygian influences in southwestern Anatolia*, in: M. Hutter and S. Hutter-Braunsar (eds.) *Pluralismus und Wandel in den Religionen im vorhellenistischen Anatolien. Akten des religionsgeschichtliches Symposiums in Bonn* (19.-20. Mai 2005) *Alter Orient und Altes Testament. Veröffentlichungen zur Kultur und Geschichte des Alten Orients und des Alten Testaments* 337) Münster, 175-190; Vassileva 2008, 217-234.

27 G. R. Tsetskhladze, *Colchis and the Persian Empire: The Problems of Their Relationship*, *Silk Road Art and Archaeology* 3, 1993-94, pp. 11-49. 26-31.

ცეცხლაძე ადასტურებს, რომ ადრეული კოლხური მონეტები ძალიან დიდ მსგავსებას ავლენენ სპარსეთის მეფის მონეტებთან, რომლებიც ბრუნვაში იყო ძვ. წ. VI-V საუკუნეებში (ძვ. წ. VI ს. შუა ხანებიდან ძვ. წ. V ს. მეორე ნახევარი). ამ მონეტებზე გამოსახული იყო ლომისა და ხარის თავები, ხოლო მიზიის სატრაპის მონეტას ამშვენებდა პეგასუსის თავი. ლომისა და ხარის თავების მოტივი ლიდიური და კარიული მონეტების სიმბოლიკა იყო.²⁸ შემდგომ კვლევებში გ. ცეცხლაძე არ გამოირიცხავს, რომ ადრეული კოლხური მონეტები მსგავსი იყო აქამენიდურ სატრაპიებში მოჭრილი მონეტების და კოლხეთი ჩართული იყო აქამენიდურ იმპერიაში.²⁹ მკვლევარი ვარაუდობს, რომ კოლხური მონეტები იჭრებოდა ფაზისში, რომელიც იყო აქამენიდების პოლიტიკურ ავტორიტეტს დაქვემდებარებული კოლხური სოციუმის ცენტრი.³⁰ ამდენად, ავტორი გამოთქვამს მოსაზრებას და თვლის, რომ ადვილად დაეძებნება ახსნა იმას, თუ რატომ ჩნდება აქამენიდური იმპერიიდან შემოსული მრავალი ნივთი კლასიკური ხანის ვანის ელიტურ სამაროვნებში.³¹ აქამენიდური ხანის სატრაპიების სხვადასხვა ცენტრში მრავალი საქონელი მზადდებოდა, ერთ-ერთი ცენტრი ეგვიპტეშიც იყო.³² საფიქრებელია, რომ ისეთი ინსიგნია როგორც არის ვანის ქამარი, აქამენიდების ზედამხედველობის ქვეშ მყოფ ერთ-ერთ სახელოსნოში იყოს დამზადებული.³³ გვიწევს თეორიულ სპეკულაციებში უფრო შორს წასვლა და ვარაუდის გამოთქმა, რომ ვანი, თავისი პერიფერიული ლოკაციის მიუხედავად, ჩართული იყო აქამენიდურ რეგიონულ იმპერიაში როგორც სატელიტი ერთეული, და რომ თუნდაც ასეთ დაშორებულ სივრცეში, აქამენიდებს ეყოლებოდათ იმპერიის საჯარო მოხელე, ან უფრო მეტიც, მათგან რელიგიური პირის ჩართულობა აბსოლუტურად ჩვეულებრივი მოვლენა იქნებოდა. წარმოდგენილი სურათი ბადებს კითხვას, ვინ შეიძლებოდა, რომ ყოფილიყო ამ მოხელეების კოლხეთში დაფუძნების ინიციატორი, ან ხელშემწყობი? ბუნებრივია, რომ თავად აქამენიდები და არა ლოკალური კოლხი მმართველები. აქამენიდურ იმპერიაში კოლხეთის ინტეგრაციის დაზუსტებითი თარიღისათვის გ.

28 კოლხურ სპარსული მიმართებების საკითხისთვის იხ. G.R. Tsetskhladze, *The Greeks in Colchis Revisited*, in *IL MAR NERO*, Annali di archeologia e storia – Annales d'archéologie et d'histoire: Șerban Papacostea e Alexandru Avram (Bucarest, Romania), *Mélanges d'archéologie et d'histoire ancienne à la mémoire de Petre Alexandrescu*, edités par Alexandru Avram et Iulian Birzescu VIII, Edizioni Quasar di Severino Tognon s.r.l., Roma 2010/2011, 295- 312, 301.

29 Tsetskhladze 2010/2011, 301.

30 Tsetskhladze 2010/2011, 302.

31 Tsetskhladze 2010/2011, 301.

32 Tsetskhladze 2010/2011, 301.

33 ასეთი სახელოსნოები დასტურდება ლიდიამი. შდრ. M. Yu. Treister, *The Toreutics of Colchis in the 5th-4th Centuries BC Local Traditions, Outside Influences, Innovations. Ancient Civilizations from Scythia to Siberia* 13, 2007.

ცეცხლაძე ავითარებს მოსაზრებას: შავი ზღვის მოსახლეობის ცხოვრებაში გარდამტეხი როლი შეასრულა დარიოსის სკვითურმა ექსპედიციებმა, ცოტა ადრე ბითინიელები და მარიანდინოები მოექცნენ აქამენიდების მმართველობის ქვეშ.

პაფლაგონიელები და კაპადოკიელები ემორჩილებოდნენ დასკილემის სატრაპს (Dascyleum). სამხრეთ შავი ზღვის ბერძნული ქალაქები ასევე ექვემდებარებოდნენ აქამენიდებს. სკვითური კამპანიების დროს აქამენიდებმა დაიპყრეს თრაკია. გონივრულია ვივარაუდოთ, რომ კოლხეთის აქამენიდურ იმპერიაში ჩართულობა წინ უსწრებდა სკვითების წინააღმდეგ განხორციელებულ ექსპედიციებს, ან ამ პერიოდს ემთხვეოდა. ექსპედიციის ზუსტი თარიღი უცნობია, მაგრამ მიახლოებით ეს ძვ. წ. 513 წელს მოხდა.³⁴

აქედან გამომდინარე, ვვარაუდობ, რომ ლოგიკური იქნებოდა არსებულ პოლიტიკურ სიტუაციაში აქამენიდებს „ჩაენერგათ“ ვანში თავიანთი საჯარო და რელიგიური პირები, რომელებსაც ისინი აძლევდნენ ძალაუფლების საპატიო ინსიგნიებს, აი, იმგვარს, როგორც არის ვანის ვერცხლის ქამარი. ამდენად, ვვარაუდობ, რომ სამარხი უნდა განეკუთვნებოდეს დაახლოებით, ძვ. წ. V საუკუნეს, მაშინ, როცა ჩნდება დიდი საჭიროება აქამენიდების აგენტების კოლხურ საზოგადოებაში ინტეგრაციისა. ეს მოსაზრება მყარდება ქამარზე გამოხატული სცენების სტილისტური ანალიზით, რაზეც ქვემოთ გვექნება საუბარი.

ვანის ქამრის „იკონოგრაფიული გზავნილის“ ანალიზი გვაბრუნებს აქამენიდური იმპერიის ფარგლებში მოქცეულ ანატოლიაში. ფრიგიასში, ლიდიასში, კარიასში და იონიასში წარმოებული ქამრების მასობრივი პროდუქციის ხასიათი ავლენს, რომ ვანის ქამარი, თავისი იკონოგრაფიული გზავნილით, უნიკალური ერთეულია, თუმცა ქამარი თავისი ფორმით, სტილისტური ნიუანსებით, დამზადების ტექნიკით ავლენს ნათესაობას ფრიგიასში, ლიდიასში, კარიასში, იონიასში დამზადებულ მასობრივ პროდუქციასთან. „ანატოლიურია“ ქამრის ფორმა, ორნამენტები და ფიგურალურ-გამომსახველობითი მოტივები (მაგ. სფინქსის მოტივი). აქედან გამომდინარე, ვვარაუდობ, რომ ქამარი მიზნობრივი დანიშნულებით შეიქმნა და მისი მწარმოებელი კარგად იყო ინფორმირებული მომავალი მფლობელის სოციალური ან პროფესიული სტატუსის შესახებ.

ტიპური ფრიგიული ქამარი წარმოადგენს ბრინჯაოსაგან დამზადებულ სარტყელს, რომელსაც ნაპირებზე აქვს დატანებული პატარა ხვრელები. ხვრელების მეშვეობით ხდებოდა ქამრის ფიქსირება ტყავზე ან ქსოვილზე. ხანდახან ქამრის ნაპირებზე დატანებულია გეომეტრიული დიზაინი, ან ამოზრტული კოპები.³⁵ ბალთა არის ფიბულის ტიპის

34 Tsetskhladze 2010/2011, 301.

35 Vassileva 2007, 669.

და მასზე ფიქსირებულია გრძელი მარყუჟი, მას არ ჰქონდა ფუნქციური დანიშნულება. როგორც ჯ. ბორდმანი ვარაუდობს, თავდაპირველად ბალთა ასრულებდა დასაფიქსირებელ ფუნქციას, ხოლო მოგვიანებით, მას მხოლოდ დეკორაციული ფუნქცია შერჩა.³⁶ მსგავსი მარყუჟიანი სამაგრი თასმა უნდა ჰქონოდა ვანის ქამარსაც, რაზეც მოწმობს ქამრის მარჯვენა და მარცხენა მხარეს გაკეთებული პატარა ხვრელები, რაზეც ფიქსირდებოდა თასმა.

მართალია, ფრიგიულ სამყაროში ქამარი სამხედრო აღკაზმულობის ნაწილი იყო, მაგრამ სამარხში მისი კავშირი სამხედრო პროფესიასთან გამორიცხულია, ვასილევა მიიჩნევს, რომ სამარხის კონტექსტში ქამარს პირდაპირი მიმართება ჰქონდა არისტოკრატიულ, რელიგიურ ან სამეფო სტატუსთან.³⁷ როგორც უკვე აღვნიშნე, ფრიგიული ქამრები ჩნდება საბერძნეთში, უფრო აღმოსავლეთ საბერძნეთში სატაძრო და სამლოცველო კომპლექსებში (სამოსი, ხიოსი, მილეთი, ძველი სმირნა და სხვ.)³⁸ ძვ. წ. VII-IV საუკუნეებში³⁹. ბორდმანი შენიშნავს, რომ ფრიგია იონიური ქამრების შთაგონების წყარო იყო, მაგრამ მათ განიცადეს ბერძნული გავლენა და ახალი მიმართულებით განვითარდნენ.⁴⁰

ფრიგიული სამარხების დიდი ნაწილი გვიჩვენებს, რომ ქამარი უკავშირდება განსვენებულ მამაკაცებს⁴¹ და ფიზულასთან ერთად სამარხის სპეციფიკურ ინვენტარს წარმოადგენდა (და არა მხოლოდ დეკორატიულ აქსესუარს).⁴² თუმცა ვასილევა ავითარებს მოსაზრებას იმის თაობაზე, რომ ქამრები უკავშირდებოდა დიდ დედა ქალღმერთ კიბელესაც.⁴³ ფრიგია-იონიაში ქამრები ჩნდება როგორც სამარხებში, ასევე სალოცავებში.⁴⁴

ვანის ვერცხლის ქამარი წარმოადგენს ორ ბრტყელ, განიერ ფირფიტას, რომელსაც თავში მომრგვალებული ფორმები აქვს. ქამრის მომრგვალებული ფორმები ჩნდება ადრეულ ხანაში ხათუსაში.⁴⁵ ვანის ქა-

36 J. Boardman, *Ionian Bronze Belts*. *Anatolia* 6: 1961/1962. 179-89, 184.

37 Vassileva 2007, 670.

38 Vassileva 2007, 671.

39 Vassileva 2008, 225.

40 ბორდმანი შენიშნავს, რომ რთულია ფრიგიული ქამრების და ბერძნული იმიტაციებისგან გარჩევა. Boardman 1961/1962, 185.

41 Boardman 1961/1962, 188.

42 Vassileva 2007, 673.

43 Vassileva 2007, 673.

44 T. Şare, *Dress and Identity in the art of Western Anatolia: The Seventh Through Fourth Centuries BCE*, A Dissertation submitted to the Graduate School-New Brunswick Rutgers, The State University of New Jersey in partial fulfillment of the requirements for the degree of Doctor of Philosophy. New Brunswick, New Jersey, 2011, 102.

45 P.R.S. Moorey, *Some Ancient Metal Belts: Their Antecedants and Relatives*. *Iran* 5:83-98. 1967, 8 4;

J. Seeher, *Hattusha. A Day in the Hittite Capital*. Berlin: Deutsches Archäologisches Institut. 1999, 75-78.

მარს, ფრიგიული სარტყლების დარად, ნაპირებზე დატანებული აქვთ პირსინგი (ხვრელები) და პატარა კოპები. წინა მხარეზე კვადრატული და მართკუთხედი ხვრელები მოწმობს თასმის არსებობაზე, რომელიც, სავარაუდოდ, უკავშირდებოდა ბალთას(?), ან უბრალოდ ამ თასმით ფიქსირებდა ქამარის ორი ფრთა. ზურგის მხარეზე ვერტიკალურად დატანებული ხვრელები მოწმობს იმაზე, რომ ქამარი სახელდებული მფლობელისთვის არ იყო შეკვეთილი და ნებისმიერი პოტენციური მფლობელი საკუთარი ტანის ზომაზე მოირგებდა მას, თასმების დახმარებით გაადიდებდა ქამრის გარშემოწერილობას (ამ შემთხვევაში ვგულისხმობ, რომ ხელოსანს არ ჰქონდა უშუალო შეხება მფლობელთან, არ შეეძლო ტანის ზუსტი ზომები დაედგინა და ისე გაეკეთებინა ქამარი, ამიტომ მან ქამარი ზურგის მხარეზე გაჭრა).

ძალზე საინტერესოა ქამრის იკონოგრაფიული გზავნილი და სცენები; ქამარზე გამოხატულია ორი სფინქსი, ორი ცხოველი მსვლელობისას, ფრინველი (არწივისებრი?) და დამატებით, ორი სცენა; პირველი სცენა არის ნადირობის, ორი ლომი თავს ესხმის ქორბუდა ირემს. შემდეგ სცენაზე კი ასახულია ერთი კაცის სიმპოზიუმი. პირველ სცენას, თემატური და გამომსახველობითი ფორმების თვალსაზრისით, პარალელი დაეძებნება ე.წ. გობრიას საბეჭთურთან (the 'Seal of Gobryas'), სადაც ორი ლომი თავს ესხმის ირემს, ხოლო მაღლა კი ფრინველია გამოსახული (პერსეპოლისი, თარიღდება ძვ. წ. 499 წ.)⁴⁶ გობრიასი იყო დარიოსის სატრაპი მიდიაში, ვისაც ჰქონდა საკუთარი საბეჭდური.

ვანის ქამრის ე.წ. „ცხოველების მსვლელობა“ ასახავს ხარისა და ლომის მსვლელობას, ან სცენას, სადაც ლომი „მისდევს“ ხარს. ეს არ არის ზომიანი ტიპური სცენა და პოულობს მსგავსებას ულაპის ყორღანში (№1/1982) აღმოჩენილ ვერცხლის თასის სცენასთან (ყობანის ბასენი, თარიღდება ძვ. წ. V ს. გვიანი პერიოდი ან ადრეული ძვ. წ. IV ს.),⁴⁷ სადაც ლომი მისდევს ირემს.

ულაპის თასის და ვანის ქამრის ცხოველები სტილისტურად ოდნავ განსხვავებულია, მაგრამ გამომსახველობითი ფორმა და დეკორაციული ელემენტები დიდ მსგავსებას ავლენენ, მაგალითად, სხეულზე ამოტვიფრული ბალნის ამსახველი ვერტიკალური ფორმის ჭრილები. ცხოველების „მსვლელობის“ თუ „დევნის“ სცენა გამოსახულია საირანის თასზეც, რომელიც ძვ. წ. V საუკუნით თარიღდება.⁴⁸

46 E. R. M. Dusinger, *Empire, Authority, and Autonomy in Achaemenid Anatolia*, Cambridge University Press, 2013.241. fig.143.

47 Treister 2007, 67-68. სქ. 3. 67-107.

48 Treister 2007, 79-81.

განასკუთრებით ყურადღებას იმსახურებს ქამარზე მარჯვნივ და მარცხნივ გამოსახული სფინქსები. სფინქსების თემა პოპულარული იყო ბერძნულ, ატიკური შავფიგურიანი კერამიკის ნიმუშებზე. კლასიკური სფინქსი მდებრი იყო, ის ექიდნეს ასული და ცერბერის და იყო. თუმცა ბერძნულმა ვერსიამ, სქესის ასპექტთან დაკავშირებით, სივრცესა და დროში განიცადა სახეცვლილება და ეტრურიაში ძვ. წ. მე-6 საუკუნეში გამოჩნდნენ მამრი სფინქსებიც, აქცენტირებული მამრული გენიტალიებით.⁴⁹ ეტრურიაში სფინქსები სამარხ კონტექსტშიც ფიგურირებენ. მცირე აზიაში კი, ჰეროდოტეს თქმულების მიხედვით, სფინქსები სახლების და შენობების „დამცველებად“ გვევლინებიან (*Hdt.* 4. 78.1-5. 79. 2.)⁵⁰. ნიშანდობლივია, რომ აქამენიდების იმპერიაში (ძვ. წ. 550-330 წწ.) სფინქსები ჩნდებიან სასახლის ფასადებზეც, მაგალითად, დარიოსის სასახლეს სუზაში ამშვენებენ ფრთოსანი სფინქსები (ძვ. წ. 480 წ.),⁵¹ არტაქსერქსე მესამის (ძვ. წ. 358-338 წწ.) სასახლესაც „იცავენ“ ფრთოსანი სფინქსები,⁵² რომლებიც თავდაპირველად აჭურამაზდას კომპოზიციის ნაწილს წარმოადგენდნენ.⁵³ მცირე ზომის სფინქსები, როგორც დეკორატიული ელემენტები, მაგალითად, ჩნდება ვანში აღმორჩენილ ვერცხლის კოვზე⁵⁴ და არიბალოსზე⁵⁵, ასევე აიკიზთეფეში.⁵⁶ ამდენად, სფინქსები რეგიონულ კონტექსტში აქტუალური დეკორატიული ელემენტია, თუმცა ამ თვალსაზრისითაც განსაკუთრებულია

49 აკროტერის მამრი სფინქსი შესახებ S. Haynes, *Etruscan Civilization: A Cultural History*. The Paul Getty Museum, Los Angeles 2000. Fig. 100. 119 p.

50 Herodotus, with an English translation by A. D. Godley. Cambridge. Harvard University Press. 1920. The Annenberg CPB/Project.

51 სფინქსების გამოსახულებისთვის იხ. მახლობელი აღმოსავლეთის განყოფილება, ირანი, ლუერის მუზეუმი, ვებ-მისამართი: [http://www.louvre.fr/en/oeuvre-notices/panel-sphinxes](http://www.louvre.fr/en/oeuvre-notices/panel-sphinxes?sous_dept=1)

52 R. D. Barnett, *Persepolis, Iraq*, 19, London, British School of Archaeology in Iraq, 1957, pp 62-63, pl. XXI: 4. ასევე, ბაიანკოვსკი ათარიღებს ადრეული ძვ.წ. მე-5 საუკუნით. შდრ. P. Bienkowski, A. R. Millard, *Dictionary of the Ancient Near East*, London, BMP, 2000. 225.

53 სფინქსების გამოსახულებისთვის იხ. მამრი სფინქსები პერსეპოლისიდან, გვიანი აქამენიდური ხანა (სავარაუდოდ ძვ.წ.4 ს.), ბრიტანეთის მუზეუმის ელოქტრონული გამოფენა, ვებმისამართი: http://www.britishmuseum.org/research/collection_online/collection_object_details.aspx?objectId=367127&partId=1&searchText=sphinx&page=18.

54 ვერცხლის კოვზი, თბილისი, საქართველოს ეროვნული მუზეუმი. ინვენტარის ნომერი No. 07: 1-69/438 (3-69/438).

55 არტეფაქტი ინახება საქართველოს ეროვნული მუზეუმში და მომდინარეობს ვანის სამარხი N 11/1969 და თარიღდება ძვ.წ. მე-5 საუკუნით. ჯ. ბორდმანი არტეფაქტს ლიდა-იონის სახელოსნოს უკავშირებს. შდრ. J. Boardman, *The Diffusion of Classical Art in Antiquity*, London, 1994, 218. უფრო დაწვრილებით იხ. Tresier, 2007. 67-107.

56 შდრ. I. Özgen, J. Öztürk, *Heritage Recovered. The Lydian Treasure*, Istanbul 1996, 35, fig. 55; No. 107.

ვანის ქამრის სფინქსების წყვილი. მარჯვნივ და მარცხნივ გამობატული დედალ-მამალი სფინქსი ერთ მთლიან კომპოზიციას ქმნიან, თუმცა მათი მოცულობა და მოძრაობა განსხვავებულია. მარცხენა სფინქსი „მდედრია“, თავზე გვირგვინი (ან გვირგვინის ტიპის დიდებული თავსამოსი) ადგას და მის უკან ფრინველია გამობატული. მეორე სფინქსი გამობატული მამრული გენიტალიითი, უფრო მომცროა და მის უკან ჩნდება ლომი, ასევე გამოკვეთილი მამრული გენიტალიითი. ისინი ერთად თითქოს „მამრულ“ სეგმენტს წარმოადგენენ. ხელოსანს სურს, გადმოგვცეს ინტიმური სივრცე, სადაც მდედრი და მამარი სფინქსი ერთ სისტემაში ერთიანდება და მფარველობს „ვილაცას“. ამ სცენას შემდეგი ინტერპრეტაცია შეიძლება დაეძებნოს: სფინქსების ფუნქცია არის „დაცვა“, ისინი მფარველობენ ქამრის მეპატრონეს და რადგანაც, რეგიონულ კონტექსტში სფინქსები მხოლოდ სამეფო პირებს, დიდებულებს და სოციალურად მაღალი სტატუსის ადამიანს უწევენ მფარველობას, სარტყელზე გამობატული „მამრი პერსონაჟი“ ამ სოციალურ სტატუსს ატარებს.

ვანის ქამრის მთავარი „გმირი“ გამობატულია ნადიმის (ბანკეტის ან სიმპოზიუმის) სცენაზე. ეს სცენა ქამრის უკანა ნაწილზეა გაშლილი. შუა ასაკის დიდებული მამაკაცი წამოწოლილია ტახტზე (კლინოსი) და მის გარემოცვაში ორი მამაკაცია გამობატული. ერთი მათგანი ემსახურება დიდებულს, ხოლო მეორე კი ავლოსზე უკრავს. ორი მომცრო ზომის მსახურის ფიგურა არ შეესაბამება (ასახავს) სხეულის ბუნებრივ პროპორციებს, მსახურები „დაპატარავებულნი“ არიან დიდებულ მამაკაცთან მიმართებაში, რომელიც უფრო მასიურია. დიდებულის იერარქიულად მაღალი პოზიცია ასევე აქცენტირებულია ჩაცმულობითა და სამკაულებით, მას უკეთია საყურე და ყელზე აქვს სამკაული – ამულეტი (?). დიდებული მამაკაცი მარტო შეექცევა სასმელს (ღვინო) ფიალიდან, მაგრამ საკვები არ არის გამობატული. ბერძნული სიმპოზიუმისათვის უჩვეულოა ერთი მამაკაცის ნადიმი. როგორც ა. ბოვიე აღნიშნავს, ბერძნული სოციუმისთვის ძალზე უცნაური იყო ერთი მამაკაცის ნადიმი, სიმპოზიუმს საბერძნეთში კოლექტიური სახე ჰქონდა, თუმცა ღმერთს შეეძლო მარტო ენადიმა, რაც ხშირად არის გამობატული ბერძნულ კერამიკაზე.⁵⁷ ბერძნული ტრადიციისგან რადიკალურად განსხვავებული სურათი იკვეთება დასავლეთ ანატოლიაში, სადაც ჩნდება „ერთი კაცის სიმპოზიუმის“ სცენები. ამის ნათელი მაგალითია ე.წ. კარაბურუნის II სამარხი, რომელიც აღმოჩენილია ელმალიში (ლი-

57 A. M. Bowie, *Thinking with Drinking: Wine and the Symposium in Aristophanes*, *The Journal of Hellenic Studies*, Vol. 117. The Society for the Promotion of Hellenic Studies Stable. 1997, 1-21.

კიის მნიშვნელოვანი ქალაქი) და მდებარეობს კლასიკური ხანის ლიკიის ჩრდილოეთში. ფრესკა თარიღდება ძვ. წ. 470 წლით.⁵⁸ მთავარი გარდაცვლილი სამ სცენაზე გამოხატული, ერთ-ერთი ნადიმის სცენაა. კლინოსზე (ტახტი, მსგავსი ვანის ქამარზე გამოხატული ტახტის) წამოწოლილი მამაკაცი ჩნდება ორი მსახურის და ერთი ქალის გარემოცვაში (სავარაუდოდ მეუღლე).⁵⁹ ვანის ქამრის გმირის მსგავსად მას ხელში ფიალა უკავია, მდიდრული ყელსაბამი და სამაჯური ამშვენებს, ასევე უკეთია საყურე.⁶⁰ ვანის სარტყლის სიმპოზიუმის სცენა დიდ მსგავსებას ავლენს კარაბურუნის II სამარხის სიმპოზიუმის სცენასთან.

დასავლეთ ანატოლიაში, ჰელესპონტოს ფრიგიასში, კერძოდ, დასკილეონში (Daskyleion) მრავალი სამარხის სტელაზე არის წარმოდგენილი ბანკეტის სცენა, რომლებიც თარიღდება ძვ. წ. 460-450 წწ.⁶¹ ამდენად, აქამენიდების იმპერიაში „ერთი მამაკაცის ნადიმი“ მიღებული იყო, რასაც ადასტურებს სამარხის კონტექსტში აღმოჩენილი ფრესკები. სამარხის კონტექსტში ნადიმის სცენა ძალზე აქტუალურია ანატოლიაში და უკავშირდება დაწინაურებულ, მაღალ სოციალურ ფენას.⁶² სცენაზე გამოხატული მამაკაცები ჩაცმულნი არიან სპარსულ სტილში, მათი წოლის თუ მოქმედების მანერა არის ერთგვაროვანი, დიდებულები წამოწოლილნი არიან ცალ მხარზე და მიირთმევენ ღვინოს, მსახურები ფუსფუსებენ და მუსიკოსები ართობენ ჰანგებით.⁶³ ამდენად, ვანის სარტყელზე გამოხატული მამაკაცი „სპარსულ სტილში ნადიმობს“, მისი სამოსიც უფრო „აქამენიდურია“ (ასევე მსახურების), ვიდრე ბერძნული. რაც შეეხება სამარხის კონტექსტში ნადიმის სცენის გამოხატავს, მეცნიერები სხვადასხვა ინტერპრეტაციას გვთავაზობენ, ერთი მოსაზრების თანახმად, სცენა გარდაცვლილის ცხოვრების ბედნიერ წუთებს ასახავს, მეორე მოსაზრების მიხედვით, გადმოცემულია გარდაცვლილის სამარადჟამო კავშირი მის ოჯახთან, მესამე მოსაზრების თანახმად, სცენაზე ასახულია დასაფლავების რიტუალი, რომლის განუყოფელ ნაწილსაც შეადგენდა ნადიმი.⁶⁴ ვანის ქამარზე ასახული

58 M. Mellink, Excavations at Karataş-Semayük and Elmalı, Lycia, 1970. AJA 75: 1971. 245-255; მისივე, Excavations at Karataş-Semayük and Elmalı, Lycia, 1971. AJA 76: 1972. 257-269; მისივე, Excavations at Karataş-Semayük and Elmalı, Lycia, 1972. AJA 77: 1973. 293-307; მისივე Excavations at Karataş-Semayük and Elmalı, Lycia, 1973. AJA 78: 1974. 351-359; Şare 2011, 66.

59 Şare 2011, 66.

60 Şare 2011, 66.

61 Şare 2011, 69.

62 Dusinberre 2013, 135.

63 Dusinberre 2013, 135-36, 268.

64 J.M. Dentzer, Le motif du banquet couché dans le Proche-Orient et le monde grec du VIIe siècle avant J.-C. Rome: École Française de Rome.1982.1-69; L. Nováková, *Common themes in funerary art: contribution to the Hellenistic tomb decoration in south-west coast*

სცენა, ჩემი აზრით, პირველ მოსაზრებას ეხმიანება. სცენაზე არ ჩანან გარდაცვლილის ოჯახის წევრები (მარტონხელაა?), ასევე არ ჩანს დასაფლავების რიტუალთან დაკავშირებული სცენები და ვფიქრობ, რომ მთავარი სცენა ასახავს მის ამქვეყნიურ ცხოვრებას, დიდებულის ყოველდღიურ ბედნიერ ყოფას (და ვეჭვობ, რომ ქამარი უკავშირდებოდეს დასაკრძალავ რიტუალს ან ტრადიციებს).

5. კომპოზიციური ტანსაცმლის და აქსესუარების „ლექსიკონი“

ვანის N24 სამარხის მთავარი განსვენებულის, ანუ ქამრის მფლობელის ვინაობის საკითხი ბუნებრივია, რომ ბადებს კითხვას, არის თუ არა ქამარზე გამოხატული მამაკაცი სამარხში განსვენებული პირი? ეს ძალიან რთული საკითხია და ამ ეტაპზე პასუხგარეშეა დარჩენილი (სამწუხაროდ, მარტო არქეოლოგების და ჩემ მიერ გამოთქმული პოზიცია ვერ იქნება მყარი გარანტი მისი სქესის ინდენტიფიკაციის შემთხვევაში, საჭიროა ლაბორატორიული და სხვა ტიპის კვლევების ჩართულობა). შედარებით მარტივია პასუხი, თუ კითხვას დავსვამთ ამ ფორმით, ვინ შეიძლება იყოს სიმპოზიუმის სცენაზე გამოხატული მამაკაცი? ამ თვალსაზრისით შესაძლებელია ანალიზი გავუკეთოთ მის ტანსაცმელს და აქსესუარებს და ზოგადი დასკვნები გამოვიტანოთ: პირველი, ალბათ, არ შეიძლება ვისაუბროთ რაღაც „ანატოლიურ სტილის“ სამოსზე, რომელიც სხვადასხვა ეთნიკური ჯგუფის მიერ იყო მიღებული და მასობრივად გამოყენებული; მეორე, ნათელია, რომ დასავლეთ ანატოლიაში მცხოვრებ სოციალურად დაწინაურებულ ფენას, ელიტას, მორგებული ჰქონდა ტანსაცმელის რაღაც საერთო სტილი, რომელიც აქამენიდური სპარსეთის სამეფო კარზე იყო მიღებული, და ეს სტილი ადგილობრივ სოციალურ-ისტორიულ ვითარებაში ხაზს უსვამდა მათ პრეტენზიას მაღალ სოციალურ სტატუსზე.⁶⁵

ა) ვერცხლის ქამრის „ფრიგიული ქუდი“

კლინოსზე წამოწოლილ მამაკაცს ახურავს ე.წ. ფრიგიული ქუდი (ან მისი ვარიაცია)⁶⁶. ქუდს აქვს კონუსური ფორმა, წვერში კონუსი ვიწროვდება და ჩატეხილია. ქუდი ხაზს უსვამს მეპატრონის მაღალ სოციალურ სტატუსს. ზოგიერთი მეცნიერის აზრით, „ფრიგიული ქუდი“ არის სპარსული ქუდის – *bashlyk* სახეობა, რასაც აქამენიდი დიდებუ-

of Asia Minor. ANODOS 11/2011, 2014, 223-236.

65 ამ პერიოდში ანატოლიაში სხვადასხვა ეთნიკური ჯგუფები სახლობდნენ – ფრიგიელები, ლიდელები, აღმოსავლეთ ბერძნები, კარიელები, სპარსელები და ისინი სპარსეთის იმპერიაში შემავალი ეთნოსები იყვნენ.

66 ფრიგიული ქუდის და მისი ვარიაციების აღწერა იხ. S. Pendergast and T. Pendergast, *Fashion, Costume, and Culture: Clothing, Headwear, Body Decorations, and Footwear through the Ages*. The Gale Group and Thomson, 2004. 139-141. ასევე, Şare 2011, 77-78.

ლები ატარებდნენ ანატოლიაში.⁶⁷ „ფრიგიული ქუდის“ კლასიკური ფორმა ანატოლიაში არქაულ და კლასიკურ ხანაში ნაკლებად ჩნდება, რომაულ ხანაში კი ანატოლიელები ატარებენ ამ ქუდს. ანკარის მუზეუმში ინახება არქაული სკულპტურა, რომელზედაც გამოხატულია მამაკაცი არქაული ტიპის ფრიგიული ქუდით, სკულპტურა მომდინარეობს ფრიგიიდან. როგორც რიდჯუეი ვარაუდობს, ქუდის არქაული ვარიაცია დასავლეთ ანატოლიაში დაახლოებით ძვ. წ. მე-5 საუკუნის შუა ხანებში ვლინდება,⁶⁸ ძვ. წ. მე-5 საუკუნეში ბერძნები ფრიგიელებისგან გაეცნენ ამ ქუდის სახეობას.⁶⁹

ბ) „გრძელმკლავიანი ტუნიკა დრაპირებულ (ნაკეცებიან) მოსასხამთან ერთად“

ქამარზე გამოსახულ მამაკაცს აცვია გრძელმკლავიანი, დეკორირებული ტუნიკა (თასმებით გაწყობილი) ნაკეცებიან მოსასხამთან ერთად, რომელიც ბერძნულ himátion -ს მოგვაგონებს. გრძელმკლავიანი დეკორირებული ტუნიკები გავრცელებული იყო ანატოლიაში.⁷⁰ მხარზე გადაფენილი მოსასხამი კი, სპარსული მოსასხამის kándys ვარიაცია უნდა იყოს, რომელსაც ატარებდნენ სპარსეთის მაღალჩინოსანი მოხელეები. აქამენიდების ხანის ანატოლიაში გამოხატული მოსასხამის kándys მფლობელი მამაკაცები სამეფო მოხელეები და იმპერიის კართან დაახლოებული პირები არიან (მაგ., ე. წ. კარაბურუნის II და ტატარლის სამარხების დიდებულები).⁷¹ ანატოლიელი დიდებული მამაკაცების აქსესუარს წარმოადგენდა ყელსაბამი (ამულეტი) და საყურეები.⁷² ქამარზე გამოხატულ მამაკაცსაც ამშვენებს ეს აქსესუარები.

67 Şare 2011, 77.

68 B. S. Ridgway, *The Severe Style in Greek Sculpture*. New Jersey: Princeton University Press. 1970, 95-96.

69 Pendergast and Pendergast, 2004.139-141.

70 Şare 2011, 80.

71 Şare 2011, 88.

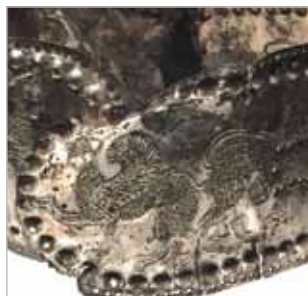
72 Şare 2011, 148. სქ. 409.



ვერცხლის ქამარი, ვანის 24-ე სამარხიდან, სიგანე: 10.8 სმ, სიგრძე: 85.2 სმ.
© დაცულია საქართველოს ეროვნულ მუზეუმში
(ოქროს ფონდის დარბაზში № 24-2006:28).



სცენა, ლომი მისდევს ხარს. ქამარზე თასმის
ბალთისთვის დატანებული ხვრელები



მამრი სფინქსი



მდედრი სფინქსი



სიმპოზიუმის სცენის ფრაგმენტი