

ჰერკულანუმი, ოპლონტი, პომპეი ცხოვრება კატასტროფამდე

ახ. წ. 79 წელს, რომაელი გენერალი და ბუნებისმეტყველი პლინიუს უფროსი (23/4-79) ნეაპოლის ყურეში, მიზენუმში იმყოფებოდა. 24 აგვისტოს, შუადღისთვის, მან ვეზუვის მთის თავზე უცნაური ღრუბელი შენიშნა, მას ფიჭვის ვარჯის ფორმა ჰქონდა, სწრაფად იწევდა ჰაერში და ტოტებად იშლებოდა. პლინიუსმა საგანგაშო წერილი მიიღო რეკტინასგან, ტასკუსის მეუღლისგან, რომლის ვილა ვეზუვის ძირში მდებარეობდა. შეშინებული ქალი მას ვეზუვის ვულკანის ამოფრქვევას აცნობდა და დახმარებას სთხოვდა. პლინიუსის პირველი რეაქცია იყო, მიშველებოდა ვეზუვის სიახლოვეს მაცხოვრებელ ადამიანებს, მას ხომ თავის ნაშრომში, „ბუნების ისტორია“, შესწავლილი ჰქონდა სეისმური და ვულკანური მოვლენები. 20 წლის შემდეგ, მისი დისშვილი და სეხნია პლინიუს უმცროსი, ორ წერილს მისწერს ტაციტუსს (56-118), რომელშიც განვითარებულ მოვლენებს აღწერს.

როცა პლინიუს უფროსის გემი სანაპიროს მიუახლოვდა, ზღვა უკვე დაფარული იყო ამოფრქვეული ლავით, ამიტომ მას სამხრეთისკენ მოუწია ნაპირზე გადასვლა და ღამე მეგობრის ვილაში გაატარა. პლინიუსი ცდლობდა, ოპტიმისტური განწყობა შეენარჩუნებინა, კარგად ისაძილეს, აბანოში განიბანეს. მეორე დღეს ამონაფრქვევი უკვე მძიმედ დააწვა სახურავებს, ფერფლმა ცა დაფარა და დაბნელდა, ჰაერში გოგირდის სუნი დადგა. პლინიუს უმცროსი წერდა: „ბიძაჩემს მსახურმა ურჩია, გაბრუნებულიყო უკან, მაგრამ მან იუარა, ფორტუნა ჩემთანააო.“ საუბედუროდ, იღბალმა ის მიატოვა. მისმა კომპანიონებმა თავს უშველეს, პლინიუსი კი ასთმით იყო დაავადებული და წასვლა ვეღარ მოახერხა. ორი დღის შემდეგ, 26 აგვისტოს, როცა ბუნება ცოტა დაწყნარდა, მისი ცხედარი სანაპიროზე იპოვეს. მისი ბედი გაიზიარა ათასობით ადამიანმა, რომლებსაც საშუალება არ ჰქონდათ, დროზე გაცლოდნენ იქაურობას. ბევრმა ვერ შეაფასა ვითარება, არასწორი გადაწყვეტილება მიიღო და შემზარავი სიკვდილით დაასრულა ცხოვრება. მდიდრები და მონები ერთნაირად დაუცველნი

აღმოჩნდნენ ბუნების წინაშე, ქაოსმა და შიშმა მოიცვა ადამიანები. ზოგი თავზე ბალიშს იდებდა და მინდვრებისკენ გარბოდა, ან ქალაქ-გარეთ მღვიმეებში დაიმალა, სხვები სახლში ძვირფასეულობის შეგროვებას ცდილობდნენ. ერთ გოგონას ყველა თილისმა მოუგროვებია: ფორტუნას ფიგურა, ფალოსის და ნახევარმთვარის ფორმის ამულეტები, ფორტუნას და გველის გამოსახულებიანი ბეჭდები. მას პომპეის ნოლანის კარიბჭესთან მოუსწრო სიკვდილმა. „ქალების და ბავშვების ტირილი იდგა, მამაკაცები ყვიროდნენ. ზოგი მშობლებს უხმობდა, ზოგი შვილებს და ცოლს, ცდილობდნენ ამოეცნოთ მათი ხმები. ადამიანები მოთქვამდნენ თავის და ნათესავების ბედზე, იყვნენ ისეთებიც, ვინც სიკვდილს ნატრობდა სიკვდილის შიშით. ბევრი ღმერთებს სთხოვდა შეეღას, იყვნენ ისეთებიც, ვინც ფიქრობდა, რომ ღმერთებიც გადაშენდნენ და მსოფლიოში სამუდამო წყვდიადმა დაისადგურა... მე ამაყი ვარ, რომ არ დამიკვნესია და დამიყვრია ამ დაღუპვის უამს, მაგრამ უნდა ვალიარო, თითქოს ერთგვარ შევებას მგვრიდა იმის რწმენა, რომ მთელი სამყარო იღუპებოდა ჩემს გარშემო და მე მასთან ერთად“ [Allen 1915].

ვეზუვის ამოფრქვევას წინ უსწრებდა ძლიერი მიწისძვრა, რომელიც ახ. წ. 62 წელს მოხდა. პომპეუმს და სხვა დაღუპულ ქალაქებს ატყვიათ 62 წლის შემდგომი აღდგენითი სამუშაოების კვალი. ალბათ მიწისძვრის შემდეგ კიდევ დიდხანს გასტანა ბიძგებმა, მაგრამ მოსახლეობას აქაურობა არ მიუტოვებია. როგორც სენეკა აღნიშნავდა, მიწისძვრები ხომ ყველგან შეიძლება მოხდეს. აქ კი ყველაფერი იყო, რაც კარგ ცხოვრებას უზრუნველყოფდა: თბილი და ნალექიანი კლიმატი. თევზით და ზღვის პროდუქტებით უხვი ზღვა, რომელიც ვაჭრობას და მიმოსვლას აადვილებდა. მთის გრილი ჰაერი, რომლის ფერდობებზე შესანიშნავი ვაზი ხარობდა. დნმ ანალიზით დადგენილია, რომ აქ ღვინოს იგივე ვაზის ჯიშისგან წურავენ. ვეზუვის გააქტიურების საშიშროება დღესაც არსებობს, მაგრამ აქ მაცხოვრებლების რიცხვი მატულობს და კიდევ უფრო ინტერნაციონალური ხდება.

ვეზუვის ამოფრქვევის შედეგად გარდაცვლილთა ცხედრები ჩვიდმეტი საუკუნის შემდეგ აღმოაჩინეს. დამარხული ქალაქების გათხრები სიცილიის ორი სამეფოს მეფის, კარლოს მესამის (1716-1788) ინიციატივით დაიწყო და მათი მიზანი იყო ხელოვნების ნიმუშების აღმოჩენა. ჰერკულანუმში არქეოლოგიური გათხრები 1738 წელს ჩაატარა ესპანელმა უაკ დე ალკუნერმა, რომელმაც გამოსცა აქ აღმოჩენილი მასალა. ჰერკულანუმთან შედარებით პომპეის გათხრები გაცილებით ადვილი იყო და მეტი შედეგის მომცემი. თუ პომპეიში დაღუპილი ამონაფრქვევის სისქე 4 მეტრს შეადგენდა, ჰერკულანუმში

20 მეტრის სისქის ფენის ქვეშ იყო დამარხული. გათხრები ჰერკულანუმიში მხოლოდ მეოცე საუკუნის დასაწყისიდან განახლდა. განსაკუთრებული წვლილი ჰერკულანუმის შესწავლასა და კონსერვაციაში ამაღედო მაიურის მიუძღვის, რომელიც აქ 1928-91 წლებში მუშაობდა. მისი ინიციატივით შეიქმნა ჰერკულანუმის ღია ცის ქვეშ მუზეუმი.

ჰერკულანუმის (ერკოლანო) ადგილას შუა საუკუნეებში ვულკანურ ლავაზე ქალაქი რესინა გაშენდა. ნეაპოლის ყურეში ძვ. წ. 600 წლის ბოლოდან სამნიტების ტომი სახლობდა. ჰერკულანუმი ბერძნებმა დააარსეს დაახლოებით ძვ. წ. 200 წელს, ურბანული არქიტექტორის, ჰიპოდამუს მილეთელის (ძვ. წ. 498-408) გეგმის მიხედვით. არისტოტელეს გადმოცემით, ჰიპოდამუსის მიერ დაგეგმარებულ ქალაქებში (პირეუსი, შემდგომში ჰალიკარნასი, როდოსი, ალექსანდრია და ანტიოქია) ფართო ქუჩები აგორადან, ქალაქის ცენტრიდან სიმეტრიულად იშლებოდა (Aristotle, *Politics* 2, 1267 b). ბერძნული ქალაქის სახელი ჰერკულესთან არის დაკავშირებული. დღეს ჰერკულანუმის მხოლოდ მცირე ნაწილია გათხრილი და შესწავლილი. შესანიშნავი ვილები და საზოგადოებრივი ნაგებობები მოწმობს, რომ ჰერკულანუმი პომპეიზე უფრო დიდი და მნიშვნელოვანი საპორტო ქალაქი იყო რეგიონში, დღეს კი ერკოლანო ზღვიდან რამდენიმე ასეული მეტრითაა დაშორებული.

ჰერკულანუმში საყოფაცხოვრებო ნივთები და ადამიანების და ცხოველების ნაშთები ბევრად უკეთ არის შემორჩენილი, ვიდრე პომპეიში. ამის მიზეზია ის, რომ ჰერკულანუმი ვეზუვთან უფრო ახლოს მდებარეობდა. ვულკანის ამოფრქვევის პირველ ფაზაზე ქალაქი ისე არ დაზარალებულა, როგორც პომპეი, სადაც სახურავები ამონაფრქვევი ფერფლის და ღორღის სიმძიმის ქვეშ ვარდებოდა, ადამიანებს სუნთქვის საშუალება არ ჰქონდათ, რადგან მომწამვლელი გაზები მათ ფილტვებს ავსებდა. ჰერკულანუმში კატასტროფა განსხვავებული სცენარით განვითარდა: ამოფრქვევის დროს ამ მიდამოში 160 კმ/ს სიჩქარით წამოვიდა პიროკლასტური ტალღების რიგი, 500 გრადუსამდე ტემპერატურის ჰაერის ნაკადი, რამაც ერთ წამში მოსპო სიცოცხლე, მაგრამ ბოლომდე არ დაუწვავს ორგანული მასალა. აქ შენარჩუნებულია კრამიტის სახურავები, ხის კარები და ფანჯრები, ავეჯი და სამოსის სტრუქტურაც კი. პომპეიში დამანგრეველი პროცესი უფრო ნელა მიმდინარეობდა, ყველაფერი ფერფლის სქელ ფენაში გაეხვა. დარჩა მხოლოდ ლავაში გაქვავებული ცხედრების მოცულობები, რომლებიც კონსერვატორებმა თაბაშირით ამოავსეს. ამ მეთოდის გამოყენებამ, ერთი მხრივ, გაართულა ჩონჩხების შესწავლა, მეორე მხრივ კი, შემოგვინახა პომპეიში დაღუპული მოსახლეობის უკანასკნელი მდგომარეობა.

რეობა. მათი უმეტესობა ნეაპოლის საბუნებისმეტყველო მუზეუმშია დაცული. შემზარავი სიცხადით ვხედავთ დედას, რომელიც ბავშვს იხუტებს, ორ ქალს (დედა-შვილს ან მეგობრებს), რომლებიც სიკვდილის შიშით ერთმანეთს ეხვევიან, ძალს, რომელიც დაბმული დარჩა პატრონს და ამოდ ცდილობს ჯაჭვის გაწყვეტას... თანამედროვე ტექნოლოგიის პირობებში მეცნიერებმა დაიწყეს თაბაშირში გახვეული ცხედრების სკანირება. მათ შეძლეს, დაედგინათ სქესი, საერთო ფიზიკური მდგომარეობა და ასაკი, ცდილობენ დნმ-ის ამოღებასაც. აღმოჩნდა, რომ პომპეის მოსახლეობის დიდ პროცენტს თავის ქალაზე თავისებური ძვალი ჰქონდა, რაც აქაური მაცხოვრებლების გენეტიკურ ერთობას მოწმობს. ჰერკულანუმში ზღვის სანაპიროზე, მღვიმეებში, 300 ადამიანის ჩონჩხი აღმოაჩინეს. ქალები და ბავშვები გამოქვაბულში იყვნენ შეყუჟული, მამაკაცებს კი სიკვდილმა ღია ცისქვეშ, ზღვის ნაპირზე მოუსწრო. როგორც ჩანს, ისინი ბოლო წუთამდე ცდილობდნენ უმწეოთა უსაფრთხო ადგილას გადაყვანას. სავარაუდოდ, ბევრმა მოასწრო თავის დაღწევა. არქეოლოგებმა დაითვალეს მარცხენა ფეხის ძვლები, რათა დაედგინათ ცხედრების რაოდენობა. გამოთვლილია, რომ დაღუპულთა რაოდენობა აქაური საერთო მოსახლეობის დაახლოებით 10% იყო: ადამიანებს ხომ 12 საათი მაინც ჰქონდათ, რომ თავი დაეღწიათ კატასტროფისგან. გარდაცვლილები საკმაოდ ჰომოგენური ჯგუფი აღმოჩნდა, მხოლოდ 2 იყო აფრიკული წარმოშობის, როგორც ჩანს, ვისაც წასასვლელი ჰქონდა, მალევე გაეცალნენ კატასტროფის ადგილს. ჰერკულანუმში არქეოლოგებმა სკრუპულოზურად შეისწავლეს ქალაქის კანალიზაცია და დაადგინეს მისი მაცხოვრებლების დიეტა: მათ მრავალფეროვანი და ჯანმრთელი საკვები ჰქონდათ, რომელიც შედგებოდა პურეულის, თევზის და ზღვის პროდუქტების, ქათმის, ნიგვზის და ხილისგან. ძვლების შესწავლამ ცხადყო, რომ მდიდრების და ღარიბების საკვები დიდად არ განსხვავდებოდა ერთმანეთისგან, მათ არ ჰქონდათ საჭირო მინერალების და ვიტამინების ნაკლებობა. მოსახლეობას დაახლოებით იგივე სიცოცხლის ხანგრძლივობა ჰქონდა, როგორც დღევანდელ დასავლურ სამყაროშია.

ადამიანების სოციალური სტატუსი და ქონებრივი განსხვავება იმის მიხედვით განისაზღვრა, თუ რა სამკაული და მონეტები ჰქონდათ მათ სიკვდილის მომენტში. გამოირჩევა შუა ხნის ქალი, რომელსაც ულამაზესი ზურმუხტის და ოქროს მიძივები ეკეთა და ორი ყუთი ეჭირა ხელში. ერთში ყოველდღიური ხმარების ვერცხლის მონეტები აღმოჩნდა, მეორეში კი დაახლოებით 10 000 სესტერცის ღირებულების ოქროს მონეტები.

ვულკანის ამოფრქვევით განადგურებულ ქალაქებში აღმოჩენილი სამკაული მყარ საფუძველს იძლევა ძვ. წ. 1 – ახ. წ. 1 საუკუნეების რომაული სამკაულის დათარიღებისთვის. ცხედრებიდან (1100 პომპეიდან და 400 ჰერკულანუმიდან) 10 პროცენტს ოქროს და ძვირფასი თვლებით შემკული სამკაული ეკეთა: ბეჭდები, სამაჯურები, საყურეები, გულსაკიდები და ამულეტები. მთელ იმპერიაში სამკაული ერთი სტილით იქმნებოდა, გავრცელებული იყო თვლიანი ბეჭდები, საყურეები, სამაჯურები და ყელსაბამები. ძვირფასი თვლები, ქვის ფერადოვანი შრეების შესაბამისად მუშავდებოდა ამოტივფვრით (ინტალიო) ან რელიეფურად (კამეო). მარგალიტი წითელი ზღვიდან და სპარსეთის ყურიდან შემოჰქონდათ, ზურმუნტი და ამეთვისტო ეგვიპტიდან, მთის ბროლი ალპებიდან, სერდოლიკი ინდოეთიდან, აღმოსავლეთ ხმელთაშუა ზღვიდან და ინდოეთიდან, ლაჟვარდი სპარსეთიდან, ქარვა ჩრდილოეთ ევროპიდან. რომაელების გადამეტებული ფუფუნების წინააღმდეგ პლინიუს უფროსი ილაშქრებდა: „ყოველ წელს ეგვიპტე, ინდოეთი, არაბეთი და ჩინეთი რომაელებს ასი ათასობით სესტერციას გვართმევენ, ეს არის ჩვენი ქალების და ფუფუნების საგნების ფასი“ (Pliny the Elder, Natural History, XII, 84). ვერცხლის, ბრინჯაოს და რკინის სამკაული იმავე ფორმებს იმეორებდა, ხშირად მოოქროვილი იყო და უფრო ხელმისაწვდომიც ღარიბი ფენებისთვის.¹

ჰერკულანუმის და პომპეის სახლების უმეტესობის საძირკველები ელინისტური პერიოდით, ძვ. წ. მე-3 საუკუნიდან იყო აგებული. ამ არეალში ბერძნულ-ელინისტური კულტურა იყო დამკვიდრებული და მოსახლეობაც ბერძნულად ლაპარაკობდა. საპორტო ქალაქებს სავაჭრო და კულტურული ურთიერთობები ჰქონდათ ხმელთაშუა ზღვის გარშემო ქალაქებთან, ეგვიპტის და მცირე აზიის ცენტრებთან. არქიტექტორები და მხატვრები ხშირად ბერძნები იყვნენ, რომლებიც კარგად იცნობდნენ ელინისტურ მდიდრულ არქიტექტურას.

რომაული ვილა (Domus) ორი ან სამსართულიანი იყო.² შესასვლელი (*vestibulum*) გადიოდა ცენტრალურ ღია მისალებში (*atrium*). ატრიუმში იყო მოთავსებული საოჯახო სამლოცველო (*lararium*) და რკინის სეიფი. აუზის მახლობლად მარმარილოს მაგიდა (*cartibulum*) იდგა, რომელზეც ოჯახის ოქრო-ვერცხლი იყო გამოფენილი.³ მთავარი სივ-

1 საქართველოში ამ პერიოდის მდიდრული სამკაული ბაგინეთის სამეფო აკლდამებში აღმოჩნდა. ახ. წ. მე-2–მე-3 საუკუნეების არმაზისხევის და სამთავროს პიტიახის სამარხებიდან ზოგი სამკაული, პომპეის და ჰერკულანუმის სამკაულებთან მსგავსების გამო, შესაძლოა, ადრეულ ხანაში დამზადებულად მივიჩნიოთ.

2 საქართველოში რომაული ტიპის მდიდრული ვილა აღმოჩენილია ძალისში [ბოხოჩაძე 1981]. ძალისის მოზაიკური იატაკის შესახებ იხ. [Odisheli 1995].

3 პომპეის „ნეაპოლის პრინცის სახლის“ კედლის მხატვრობაზე გამოსახულია ტაბ-

რცე იყო კოლონადებით გარშემორტყმული ბალი (*peristilium*), რომლის ცენტრში შადრევანი ან მცირე აუზი იყო მოთავსებული. საბანკეტო დარბაზში (*triclinium*) სტუმრებს მასპინძლობდნენ. სასადილო ოთახი სამზარეულოსთან (*culina*) იყო დაკავშირებული და ცალკე პატარა ბაღში გადიოდა, რომლიდანაც ყვავილების სურნელი იღვრებოდა. საძინებელი და მოსასვენებელი ოთახები (*cubiculum*) მცირე ზომის იყო, ხშირად უფანჯრო. მათში კლინე – ტახტი ან საწოლი – იდგა, ზოგი იმდენად პატარა, რომ ბავშვის უნდა ყოფილიყო. კუბიკულებში ხის სკივრებში ინახებოდა სამოსი, რომელიც ადგილობრივი შალისგან და ეგვიპტური სელისგან იყო დამზადებული. მათ ლურჯად, ყვითლად და წითლად ღებავდნენ. განსაკუთრებით ფასობდა მურექსის ნიჟარისგან დამზადებული წითელი საღებავი, რომელიც ლიბანიდან შემოჰქონდათ. კუბიკულების კედლები ხშირად ეროტიკული ხასიათის მითოლოგიური სცენებით იყო მოხატული. მოსამსახურეებს თავიანთი ფლიგელი ჰქონდათ, სახლის მონებს კუბიკულარებს ეძახდნენ. ყოველ სახლს ჰქონდა საწყობი ოთახები, რომლებშიც ინახავდნენ მარცვლეულს, ზეთისხილს, დამარილებულ თევზს და შაშხს, თევზის გარუმს, ღვინოს, ზეთს და სხვ. ვილები წყლით მარაგდებოდა, ჰქონდათ საპირფარეშო (*latrina*) და მცირე ზომის აბანო (*thermae*). ზოგ სახლს ჰქონდა სახელოსნო (*tablinum*) და მაღაზია (*taberna*). ვილებს გარს ერტყა ბაღები (*exedra*), სადაც მთელი წლის განმავლობაში ყვავდა ბუჩქები და ყვავილები.

ჰერკულანუმში გამოვლენილი მდიდრული ვილებიდან („გენიუსის“, „არისტიდეს“, „თერმის“, „არგუსის“ და სხვა) გამოირჩევა „პაპირუსის ვილა“, რომელიც პოლ გეტის მიერ აგებულ „გეტი ვილას“ დაედო მოდელად. პოლ გეტის არ დასცალდა ვილის ნახვა. 1974 წლიდან ამ შესანიშნავ ნაგებობაში მალბუს არქეოლოგიური მუზეუმი გაერთავსებული.

ჰერკულანუმის „პაპირუსის სახლი“ მდიდარი ბიბლიოთეკით გამოირჩევა. ითვლება, რომ მისი მეპატრონე იყო იულიუს კეისრის სიმამრი, ლუსიუს კალპურნიუს პიზო. ბიბლიოთეკაში უამრავი დამწვარი პაპირუსის გრაგნილი ნახეს. დღეს ისინი ნეაპოლის ნაციონალურ ბიბლიოთეკაში ინახება.⁴ ახალი ტექნოლოგიებით გარკვეული წარმატება უკვე მიღწეულია, მაგრამ მათ გაშიფვრას მრავალი წელი დასჭირდება. ჰერკულანუმში აღმოჩნდა შესანიშნავი ბრინჯაოს ქანდაკებები, რომლებიც დღეს ნეაპოლის, გეტის და ლუვრის მუზეუმებში

ლინუმზე დალაგებული ვერცხლის ჭურჭელი.

4 არანაკლებ მდიდრული წიგნთსაცავი აღმოჩნდა ლუციუს კომინიუს პრიმუსის სახლში პომპეიში.

ინახება. მათ შორისაა ცნობილი მჯდომარე ჰერმესის ქანდაკება. მართო „პაპირუსის ვილაში“ 80 ქანდაკებაა აღმოჩენილი. ჰერკულანუმის მეცენატის, კირენაიკის და კრეტის პროკონსულის, მარკუს ნონიუს ბალბუსის ბრწყინვალე ვილა და ქანდაკება დღესაც დგას ჰერკულანუმის ნანგრევებს შორის. ერთ-ერთი ყველაზე მიმზიდველი ვილაა „ნეპტუნის და ამფიტრიტას სახლი“, რომლის ნიმუშებში შესანიშნავი კედლის მოზაიკური მორთულობაა შემორჩენილი.

ჰერკულანუმის წარწერები და დოკუმენტები გვიჩვენებს, რომ ქალაქს კომპლექსური საზოგადოება ჰყავდა, სადაც მდიდრების გვერდით ცხოვრობდნენ მშრომელი თავისუფალი ოჯახები, მონებს, გარდა მძიმე და მოსაწყენი მოვალეობებისა, ისეთი სპეციალობებიც ჰქონდათ, როგორცაა ექიმობა. გარდა ამისა, მათ შეეძლოთ დაეგროვებინათ დიდი ქონება, განსაკუთრებული დამსახურებისთვის კი მონებს ათავისუფლებდნენ, ბევრი მათგანი რომის მოქალაქეობასაც აღწევდა. იურიდიული დოკუმენტებიდან ირკვევა, რომ მონა ვენეტიუს ენიკუსი მდიდრული ვილის პატრონი ყოფილა, სადაც ის სათუთად ინახავდა მისთვის რომის მოქალაქეობის მინიჭების საბუთს. აღწერილია სასამართლო განხილვა პეტრონია ჯუსტას მოქალაქეობის სტატუსის თაობაზე, რადგან იგი განთავისუფლებული ყოფილი მონის ქალიშვილი იყო [Wallace-Hadrill 2011]. ირკვევა, რომ ამ ქალაქებში სოციალური მობილურობა ცხოვრების ნაწილი იყო, მდიდრებს და ღარიბებს ზოგადად ცხოვრების მაღალი სტანდარტი ჰქონდათ.

ოპლონტიის რომაელ ავტორებს ნახსენები არ აქვთ, ის სრულიად მივიწყებული იქნებოდა, რომ არა მე-13 საუკუნის რუკა *Tabula Peutingeriana*, რომლის მიხედვითაც ოპლონტიის ჰერკულანუმსა და პომპეუმს შორის მდებარეობდა. გერმანელმა სწავლულმა კლუვერიუსმა (1580-1622) გამოთქვა მოსაზრება, რომ ამ ადგილის სახელი: *ad Opulentos* (მდიდრული) აქ არსებული ვილების სიმდიდრემ და ფუფუნებამ განაპირობა. როგორც გათხრებმაც დაადასტურა, ოპლონტიისი მდიდარი რომაელების საზაფხულო საკურორტო ადგილი იყო. 1838 წელს არქეოლოგმა დონ მიკელე რუსკამ აქ თხრილები ჩაჭრა, მაგრამ რეალურად გათხრები მხოლოდ 1964 წლიდან დაიწყო. ქალაქ ტორე ანუნსიატაში აღმოჩნდა მდიდრული ვილა თერმებით, აუზით და მშვენიერი ბალებით. ადმინისტრაციული და ფინანსური პრობლემების გამო, გათხრები შეფერხებებით მიმდინარეობდა და დღესაც გრძელდება. სიმდიდრით და ფრესკების ნაირფეროვნებით გამოირჩევა და კარგად არის შემონახული „პოპეას ვილა“.

როგორც ჩანს, ვეზუვის ამოფრქვევის დროს ვილა დაცარიელებული იყო. მის მიდამოებში მსხვერპლი თითქმის არ ყოფილა. ერთ-ერთ

ცხედარს, ე. წ. „ოპლონტიისელ ქალბატონს“; სიდნეიში კომპიუტერული გამოკვლევა ჩაუტარდა. გამოვლინდა ფერფლის გარსში გახვეული შიგთავსის სურათი: 30-35 წლის ქალს სამაჯური ეკეთა და ხელში საფულე ეკავა.

„პოპეას ვილის“ სტრუქტურის შესწავლამ ცხადყო, რომ ის ძვ. წ. 1 საუკუნეში აუგიათ, 62 წლის მიწისძვრის შემდეგ თერმები და ცენტრალური არკადა გაუზრდიათ და განუახლებიათ. ვილის მფლობელის შესახებ ცნობები თითქმის არ არსებობს. უდავოა, რომ იგი მდიდარი და გავლენიანი ადამიანი იყო და ვილას მხოლოდ ზაფხულობით დასასვენებლად იყენებდა. ვილის ლატრინაში ნაპოვნ ამფორაზე წარწერა იყო: “SECUNDO POPPAEAE”. ეს საკმარისი აღმოჩნდა იმისთვის, რომ ვილას იმპერატორ ნერონის (54-68) ცოლის, პოპეას სახელი შერქმეოდა. ცნობილია პოპეას ექსტრავაგანტული ცხოვრების წესი და ფუფუნების სიყვარული. გადმოცემით, ის ვირის რძეში ბანაობდა [Roberts 2013:132]. არქიტექტურულად ეს ელეგანტური და ჰარმონიული შენობაა. პოპეას ვილის ატრიუმი პერისტილში გადის, რომელიც მთავარი სივრცე იყო კომპლექსში, აქ იღებდნენ სტუმრებს, ატარებდნენ ცხელ დღეებს ბაღის სივრილეში. ატრიუმის ცენტრში გამართული იყო აუზი (*impluvium*), რომელშიც სახურავის ღიობიდან წვიმის წყალი ჩადიოდა და გროვდებოდა გარეთ ცისტერნაში, შემდეგ კი მილებით გაჰყავდათ შადრევნის, აბანოს, ლატრინების და სამზარეულოს მოსამარაგებლად. ატრიუმი პატარა ბაღში გადიოდა, იქიდან კი მცირე ოთახების გავლით შესანიშნავ დიდ ბაღს (*viridarium*) უკავშირდებოდა. აღმოსავლეთით შადრევნიანი მცირე პერისტილია, სადაც ღმერთების და ოჯახის ღვთაებების ქანდაკებები ინახებოდა (*lararium*). აქვე იყო საკუჭნაოები, ლატრინები ჩასარეცხი მოწყობილობით, კიბის უჯრედი, რომელიც ზედა და ქვედა სართულებს აკავშირებდა. სახლის ეს ნაწილი საქმიანი, ინტერაქტიური ადგილი იყო. დასავლეთით უნდა ყოფილიყო ელეგანტურად დეკორირებული მისაღები ოთახები და სამნაწილიანი რომაული აბანო (*phrygidarium, tepidarium, caldarium*) გათბობის და ცხელი წყლის (*hypocaust*) სისტემით.

„პოპეას ვილის“ კედლის მხატვრობა თითქოს განმარტავს თითოეული ოთახის დანიშნულებას. ფრესკების ნაწილი აქ პომპეის მეორე სტილშია შესრულებული, უფრო კი ჭარბობს მესამე სტილის ფრესკები.⁵ სანადიმო დარბაზის კედლებზე განსაკუთრებულად მა-

5 გერმანელმა პროფესორმა ავგუსტ მამე მე-19 საუკუნის ბოლოს ჩამოაყალიბა პომპეის მხატვრობის ოთხი სტილი, რომელიც დღემდე გამოიყენება გარკვეული დაზუსტებების გათვალისწინებით. უმეტეს ვილაში ორი ან სამი სტილია გამოყენებული, ზოგში კი ოთხივე სახეზეა.

პომპეის მხატვრობის პირველი სტილი (ძვ. წ. 150 – ახ. წ. 60) ეწოდა ინტერიერის გაფორმებას ფერადოვანი პანელებით, რაც მიზნად ისახავდა მარმარილოთი მო-

ღალმნატვრულად არის მოხატული პომპეის მეორე სტილის ფრესკები: კედლებზე ვხედავთ კოლონადებს, ამფორებს და ნილებებს. პერსპექტივის კანონებით დახატულ ილუზორულ პორტიკოში, სვეტის ბაზისთან ოქროსფერი ყურძნის მტევნები დაუწყვიათ. მინის და ვერცხლის ჯამებში ლელვი, კომში, ვაშლი და ბროწეული აწყვია, ზედ კი გამჭვირვალე ქსოვილი გადაუფარებიათ. მაღალსადგომიან ვაზებზე ნამცხვარი დევს. ატრიუმის კედლები თითქოს იხსნება პილასტრების, კარების და ფანჯრების ილუზორული გამოხატვით. მათი ზედაპირი შემკულია მარმარილოს ინკრუსტაციის იმიტაციით. კიაროსკუროს ეფექტი, მკვეთრი შუქ-ჩრდილი, სივრცეს დრამატიზმს მატებს. კედლებზე თითქოს შუბებია დაკიდებული, რომლებზეც იდეალიზირებული ბიუსტებია გამოსახული, გვხვდება სიმბოლური დელფოსის ტრიპოდი. ოქროსფერი გრიფონები თითქოს დარაჯობენ სახლის საგანძურს. კოლონადებს შორის კი მშვენიერი მენადები ცეკვავენ. პომ-

პირკეთებული ელინისტური ვილების იმიტაციას. მუქი წითელი პანო პორფირს განასახიერებდა, მუქი ნაცრისფერი კი ბაზალტს და გრანიტს. მარმარილოთი სახლის მოპირკეთება მხოლოდ იმპერატორებს და უმდიდრეს რომაელებს შეეძლოთ, ნაკლებად შეძლებულები კი იმიტაციას ჯერდებოდნენ. შეფერილ პანელებზე ნამდვილი ქვის ნატეხები და ფილებიც იყო ჩასმული. პირველი სტილი მოგვიანებითაც გამოიყენებოდა კედლების ქვედა ზონის გასაფორმებლად.

მეორე სტილი (ძვ. წ. 60-20) ზონებად დაყოფილ კედლებზე მხატვრული ხერხებით ქმნიდნენ რეალობის ილუზიას, თითქოს კედლების მაგივრად რთული არქიტექტურული სტრუქტურაა, სადაც კოლონადებს დეკორატიული არქიტრავი უჭირავთ, კარები და ლიობები ფიქტიურ ბაღში გადის. პერსპექტივის კანონების გამოყენებით სიბრტყეს ცვლის ილუზორული ნიშები, სვეტები და ბალები, მათში კი ჩართულია კანდელაბრები, ვაზები, შადრევნები, ფრინველები და სხვ. ვიტრუვიუსის სიტყვებით: „შენობების პროფილების, კოლონების და შვერილების იმიტაცია კეთდებოდა და მხატვრობაში გადმოჰქონდათ“ (Vitruvius, VII.5).

მესამე სტილი (ძვ. წ. 20 – ახ. წ. 60) მარტივი და ელეგანტურია. ვიტრუვიუსი მასში ვერ ხედავდა მართებულ კავშირებს, „როგორ შეიძლება არქიტრავი ლერწამმა ზიდოს?“ – წერდა იგი. რეალობის ილუზიის მიღწევაზე მეტად ცდილობდნენ მხატვრული სამყაროს შექმნას: ჩარჩოში ჩასმული სურათები ნილოსის ან არქიტექტურული პეიზაჟებით და მითოლოგიური სცენებით ჩასმულია კედლის სიბრტყეზე. რეალიზმი მანერიზმმა შეცვალა, სტილიზებული ხეივანი და ელეგანტური ყლორტები დასახლებულია ნამცეცა ფრინველებით, ცხოველებით, მწერებით და ფიგურებით. ბაგინეთის სასახლეში შემორჩენილი ფრესკის დეტალი ქალის თავის გამოსახულებით, შესაძლოა, პომპეის მხატვრობის მესამე სტილში იყოს შესრულებული, თუმცა ფრაგმენტის სიმცირის გამო ძნელია დასაბუთება [ბულია, ჯანჯალია 2000:15].

მეოთხე სტილი (60-79) ბაროკალურ სტილად ითვლება. აქ გაერთიანებულია ილუზორული არქიტექტურული გარემო და მონოქრომული და ნარატიული კომპოზიციები. მოდაში შემოვიდა მოჩარჩოებული დიდი კომპოზიციები, რომლებშიც მითოლოგიური სცენებია გამოსახული, ამავე დროს, ფონი პირველი სტილის მარმარილოს პანელების იმიტაციას წარმოადგენს. პომპეის მეოთხე სტილის რენესანსი მე-17 საუკუნის ჰოლანდიელი და მე-18 საუკუნის ინგლისელი მხატვრების ინტერიერის დიზაინს შეიძლება დაუკავშიროთ.

პეის მესამე სტილის საუკეთესო ნიმუშებს ვხედავთ დიდი დარბაზის (E2) კედლებზე. აქ არქიტექტურული ფრესკები მთლიანად არღვევს კედელს. ხშირად გვხვდება ფარშევანგების, ნილებების და კანდელაბრების გამოსახულებები. მეორე ანტრიუმში (*impluvium*) ფრესკებზე ნიშებში შიშველი ნერეიდებია გამოსახული, რომლებსაც პეპლოსით თავმოზურული ახალგაზრდა ქალები ახლავთ. იქვეა ლირაზე დამკვრელი მამაკაცი, შესაძლოა, პოეტი. მითოლოგიური სცენები მოჩარჩოებულ ცალკეულ კომპოზიციებადაა ჩართული კედლის სიბრტყეზე. ერთ-ერთი სცენა ასახავს ჰერაკლეს ჰესპერიდების ბაღში. აბანოს თბილ განყოფილებაში ორი კუდგაშლილი ფარშევანგია გამოსახული, მათ ქვემოთ კი ოთხკუთხა პანელებზე იმპრესიონისტული თავისუფლებითაა შესრულებული ქალაქის ლანდშაფტი, სადაც ადამიანები თავისი საქმეებით არიან დაკავებული. ვილის გარე კედლები გვიანი მესამე სტილის შესანიშნავი ნიმუშებითაა გაფორმებული. ელეგანტური, ერთგვარად მანერული ხაზები დახვეწილ ელფერს აძლევს კედლის სიბრტყეს და მნახველს სთავაზობს დეტალებზე გაამახვილოს ყურადღება: ყლორტებსა და ხვებში აქა-იქ მინიატურული კალია, ბაყაყი, თხა ან ფარშევანგი იპყრობს მზერას (*The Villa of Oplontis, 1980*). სასახლის ფრესკები *in situ* არის დატოვებული, ამიტომ „პოპეას ვილის“ მნახველს საშუალება ეძლევა, მოწმე გახდეს და შეაფასოს მდიდარი რომაელების გემოვნება, ჩვეულებები და ცხოვრების წესი.

პომპეის სახელწოდება იტალიკური სიტყვიდან – *pompe* (ხუთი) – უნდა იყოს ნაწარმოები. სავარაუდოდ, აქ ხუთი ქალაქის ან დასახლების გაერთიანება მოხდა. ლეგენდის მიხედვით, პომპეის სახელი დაკავშირებულია ჰერკულესის მიერ გერიონისგან ნახირის მოტაცების გმრობის აღსანიშნავად გამართულ პომპეზურ (*pompa*) პროცესიასთან (Dionysius of Halicarnasus, 1.44). სტრაბონის მიხედვით, პომპეი და ჰერკულანუმი იტალიკური ტომის, ოსკანების მიერ იქნა დაარსებული,⁶ შემდეგ კი აქ ეტრუსკები ცხოვრობდნენ (Strabo, *Geography*, V, 4.8). მათ შემდეგ პომპეის ისტორიაში ბერძნები, სამნიტები და რომაელები მონაწილეობდნენ. ძვ. წ. მე-3 საუკუნეში პომპეის რომის მეგობარი ქალაქის სტატუსი მიენიჭა.

პომპეის თავისი საბჭო ჰყავდა, რომელიც შედგებოდა ოთხი, ყოველწლიურად არჩეული ედილისგან. მოხელეებს ევალებოდათ ქალაქისთვის ხარჯების გაღება და სახალხო ნაგებობების აგება. პომპე-

6 პომპეის ნოლანის ტიშკართან აღმოჩნდა ოსკანური ანბანით შესრულებული წარწერა, რომელიც გვამცნობს, რომ ვიბიუს პოპიდიუსმა, სახალხო მაგისტრმა, ააშენა ეს ტიშკარი [Wallace-Hadrill 2011:146-97]. მისი შთამომავლები, პოპიდიების კლანი, 200 წლის შემდეგაც გავლენიანი ოჯახი იყო პომპეიში. მათ ხელახლა ააშენეს ისილას ტაძარი 62 წლის მიწისძვრის შემდეგ [Crawford et al. 2011:628-30].

იმი მრავალი ქანდაკება აღმოჩნდა, რომლებიც საჯარო მოხელეებს გამოსახავდნენ რეალისტური პორტრეტული მსგავსებით. ბრინჯაოს ერთ-ერთი შესანიშნავი ქანდაკება ავგუსტეს მეუღლეს ლივიას განასახიერებს, აქვე იყო ქურუმი ქალის, ეუმახიას მარმარილოს ქანდაკება: წარწერაში ის გვამცნობს, რომ ფორუმის პორტიკი საკუთარი სახსრებით ააშენა შვილის, მარკუს ნუმისტრიუს ფრონტოს სახელზე [Roberts 2013:39].

პომპეის მთავარი თავმეყრის ადგილი მისი ფორუმია, გრანდიოზული მოედნით, ტაძრებით, აგორით და სასამართლო დარბაზით. ოთხკუთხა ფორუმის მოედანი კოლონადებითაა გარშემორტყმული. მისი ძირითადი ნაწილი სამნიტებმა ააგეს დორიულ სტილში. მთავარი ტაძარი იუპიტერს ეძღვნებოდა, ბაზილიკაში კი მაგისტრები იურიდიულ საქმეებს განიხილავდნენ. ისიდას ტაძარი იულიუს კეისრის მიერ ეგვიპტის დაპყრობის შემდეგ უნდა იყოს აგებული. პომპეის ამფითეატრი და მცირე თეატრი მშვენივრად არის შემორჩენილი, აქ გლადიატორების და ცხოველების ბრძოლები იმართებოდა და ქალაქის მამაკაცების თავმეყრის ადგილი იყო. პომპეის ამფითეატრმა 66 წელს უმასპინძლა სომხეთის მეფე თრდატს (ტერიდატეს), არშაკიდების დინასტიის დამაარსებელს, რომელიც გამეფდა ახ. წ 53 წელს. იბერია-ქართლის მეფის, ფარსმან პირველის მცდელობა, არმენიის ტახტზე თავისი შვილი დაესვა, კრახით დამთავრდა. ფარსმან პირველმა არმენიის ტახტზე რომაელების დახმარებით დაამკვიდრა თავისი ძმა მირდატი (მითრიდატი), შემდეგ მოინდომა მისი ჩამოგდება და მის ადგილზე თავისი შვილის, რადამისტოს (ლადამის) დასმა. ტაციტუსის და კასიოს დიოს ცნობების მიხედვით, რადამისმა გარნიზი მზაკვრულად მოკლა თავისი ბიძა და მისი ოჯახი, მაგრამ ძალაუფლება ვერ შეინარჩუნა და იბერიაში გაიქცა; პართიის მეფემ ისარგებლა არეულობებით, შეიჭრა სომხეთში და თავისი ძმა თრდატი გაამეფა, რასაც რომაელებსა და პართიელებს შორის კონფლიქტი მოჰყვა – რომაელმა გენერალმა კორბულომ დაარბა დედაქალაქი არტაშატა. თუმცა რომმა მოახერხა თრდატის დაყოლიება ელიარებინა რომის უზენაესობა, სინამდვილეში იმპერატორმა ნერონმა არმენია პართიას დაუთმო. დიპლომატიური ურთიერთობების მოგვარების მიზნით, თრდატი რომს ეწვია. მას ნეაპოლში ნერონი დახვდა. თრდატმა უარი თქვა ნერონის წინაშე მახვილი მოეხსნა. თრდატის საპატივსაცემოდ მან პომპეის ამფითეატრში საზემო სანახაობა მოაწყო. თეატრი ვიზიტისთვის მთლიანად ოქრო-ვარაყით იყო მორთული. მზისგან დასაცავად თეატრი მეწამურით იყო გადახურული. ნერონს ოქრომკედით შემკული მწვანე სამოსი ამშვენებდა, თავზე მეეტლის მუზარადი ეხურა. ბანკეტზე ნერონმა სიტარის და ქნარის თანხლებით იმღერა. პომპეიში პირვე-

ლად გამოიყვანეს საასპარეზოდ ქალი გლადიატორები. ნერონმა და თრდატმა ერთად უყურეს პანკრატიონის სპორტულ შეჯიბრებებს, როდესაც თრდატმა ნახა, როგორ სცემდნენ დამარცხებულს, მან ცნობილი ფრაზა წარმოთქვა: „დაცემულის ცემა უსამართლო საქციელია“: თრდატის პომპეიში ვიზიტს „ოქროს დღედ“ მოიხსენებდნენ [იხ. Lang, 1980, გვ. 84, 141, 149; Cassius Dio, 62, 3,1; 63, 1, 2].

პომპეიში აქტიუს ანიცეტის სახლის ფრესკაზე, შემორჩენილია კომპოზიცია, სადაც ასახულია ამფითეატრში მომხდარი ისტორიული ფაქტი, როდესაც გლადიატორების ბრძოლებმა ქუჩებში გადმოინაცვლა. ტაციტუსის მიხედვით, ახ. წ. 59 წელს, სენატორმა ლივინიუსმა, პირადი რეპუტაციის აღდგენის მიზნით, პომპეის ამფითეატრში გრანდიოზული სანახაობა მოაწყო, რომელიც დიდი არეულობებით დასრულდა. ადგილობრივებსა და ნუცერიელებს შორის შეტაკება მოხდა, რის შედეგადაც ნერონის ბრძანებით პომპეის ამფითეატრში 10 წლით აიკრძალა გლადიატორების ბრძოლები (Annals 14.17).

პომპეის თერმები ასევე მამაკაცების განბანის, გართობისა და დასვენების ადგილები იყო. ქალაქს რამდენიმე აბანო ჰქონდა. ძვ. წ. მეორე საუკუნის აბანო შესანიშნავად იყო მოწყობილი ჰიპოკაუსტის სისტემით, თბილი, ცხელი და ცივი განყოფილებებით. მისი ფართო დარბაზები რელიეფური ფრიზებით და ფრესკებით იყო მორთული. მცირე აბანოს ფრესკებიდან კი ჩანს, რომ განბანის გარდა, იქ სექსის ყიდვაც შეიძლებოდა. აბანოს მცირე ზომის ოთახები ეროტიკული სცენებით იყო მოხატული. რომაელებისთვის პირადი ჰიგიენა ძალიან მნიშვნელოვანი იყო. მამაკაცებისთვის კი მთავარი განბანის ადგილი იყო თერმები (აბანოები). სპორტული თამაშების შემდეგ მამაკაცები ტანს სტრიგილით იხეხავდნენ, შემდეგ კი ზეთით იხელდნენ. პირველ საუკუნეში კაცები თმას მოკლედ იჭრიდნენ, წვერს სუფთად იპარსავდნენ და ტანიდან თმას იშორებდნენ.

სენეკა წერდა, რომ ქალს ჯერ თმისთვის უნდა მიეხედა, შემდეგ კი ჩაეცვა და სამკაულით მორთულიყო. ქალები ხმარობდნენ ბრინჯაოს ან ვერცხლის სარკეებს.⁷ თვალის და სახის საცხებს და სუნამოს თიხის და მინის ჭურჭელში ინახავდნენ [Hobson 2009:43]. დასაბანად ისინი ზეთისხილის ზეთს ხმარობდნენ. ჩვენამდე მოაღწია ნელსაცხებლების, ლოსიონების და კანის დამარბილებლების რეცეპტებმა, ისევე როგორც მათი შესანახი ჭურჭლის ფორმებმა (ალაბასტრუმი, პიქსიდა, უნგუენტარიუმი). სახის კანისთვის რომაელები იყენებდნენ თაფლს, ღვინოს, ლობოსაც კი, ასევე ქათმის და გედის ქონს. რომაული სუ-

7 სამთავროს სამაროვანზე ახ. წ. მე-2 ს-ს ელიტარულ სამარხში აღმოჩნდა კოსმეტიკური ჭურჭელი და ვერცხლის სარკე დიონისეს და არიადნეს გამოსახულებით [Apakidze and Nikolaishvili 1994].

ნამო კეთდებოდა ვარდის, იის, ჟასმინის, ნუშის, ამბრის, ბერგამოს, კომშის სურნელებათა შერევით.

პომპეი განსაკუთრებით საინტერესოა იმით, რომ აქ კერძო ვილები და სახლები ჭარბობს საზოგადოებრივ შენობებს და ტაძრებს. მათი იატაკი და კედლები შესანიშნავი მოზაიკებით და ფრესკებით იყო დამშვენებული.

პომპეი არა მარტო მდიდარი ადამიანების საქმიანობითაა ცნობილი, აქ ქალაქის ყველა ფენის ნაკვალევია შემორჩენილი. მაღაზიები სავსე იყო ღვინის და ზეთის ამფორებით, ძეხვეული, ხორცი და ყველი დახლის თავზე ეკიდა. მხოლოდ ერთ ქუჩაზე პურის 20 საცხობი აღმოჩნდა. პომპეიში 80-ზე მეტი დანახშირებული პურია შემონახული, მათ გამომცხობლის დამლაც აჩნიათ. დოლაბებს ხარები ატრიალებდნენ და ხორბალს ფქვავდნენ, ფქვილს ზელდნენ და დიდ ღუმელებში აცხობდნენ. ქუჩის დახლებზე ახლად მომზადებულ საჭმელს ყიდდნენ. მდიდრები თავიანთ ვილებში სადილობდნენ მსახური მონების მომზადებული და მორთმეული ნაირფეროვანი საკვებით. ქუჩის საჭმელი კი მეზღვაურებს და უბრალო საქმიან ხალხს სჭირდებოდა. პომპეიში აღმოჩნდა საკმაოდ ფართო და ელეგანტურ შენობაში მოწყობილი სამრეცხაო. რეცხვის პროცესი კი შრომატევადი და ერთგვარად არაჰიგიენური იყო. სამოსის გასათეთრებლად ხმარობდნენ თიხას, სოდას და ამიაკით მდიდარ შარდს, ქოთნებს ქუჩაში დებდნენ გამკვლელებისგან შარდის შესაგროვებლად. წვრილი ვაჭრები და მოხლეები თავიანთი დახლების და მაღაზიების თავზე ცხოვრობდნენ. ამ უბნებში ვიწრო ქუჩები ბაზალტის დიდი ლოდებით იყო მოკირწყლული, მათზე კი კიდევ უფრო დიდი ლოდები ეწყო. წვიმის დროს ეს ქუჩები მდინარეებად იქცეოდა და მხოლოდ დამატებითი ლოდების საშუალებით გადადიოდნენ ქუჩის მეორე მხარეს. ქალაქის ქუჩებს არ ჰქონდა კანალიზაციის სისტემა, მაგრამ მოსახლეობას ჰქონდა მიწებით გამოყვანილი წყაროს წყალი, რომლებიც ქალაქის ქუჩებში შადრევნებში მოდიოდა. ონკანთან სხვადასხვა ქანდაკება იყო გამოსახული. წყლის მიწები ტყვიისგან იყო გაკეთებული, რის გამოც ბევრი მეცნიერი თვლიდა, რომ მოსახლეობის ჯანმრთელობა დიდი რისკის ქვეშ იყო. მაგრამ მიწებში დაღექილი კალციუმის ნადები ანეიტრალდება ტყვიის მოქმედებას [Roberts 2013:48]. სახლების კარის წირთხლთან ხშირად ვნახავთ ძაღლის მოზაიკურ გამოსახულებას, რითაც დაუპატიჟებელ სტუმრებს აფრთხილებდნენ: CAVE CANEM, „ეზოში ავი ძაღლია.“⁸ ქალაქის

8 ძაღლების გამოსახვით ვილის პატრონს უნდოდა ეჩვენებინა, რომ ზრუნავს თავისი საკუთრების დაცვაზე. როგორც პლინიუსი „ბუნების ისტროიაში“ წერდა, კელტების შემოსევის დროს რომი ბატებმა გადაარჩინეს ყიყინით. ძაღლებზე განაწყენებული რომაელები ამის შემდეგ ყოველ წელს ერთ ძაღლს აკრავდნენ

ქუჩებში, სახლების ფასადებზე, შადრევნებზე ხშირად დაინახავდი ფალოსის და პრიაპის გამოსახულებებს, რომაელებისთვის ეს ნაყოფიერების და მამაკაცობის სიმბოლო იყო. პომპეიში საეჭვო რეპუტაციის სახლები და სასტუმროებიც მრავლად იყო, მათი კედლები ეროტიკული სცენებით იყო მოხატული. დუქნები საკმაოდ ხმაურიანი უნდა ყოფილიყო, სადაც შეზარხოშებული კლიენტები აყალმაყალს ტენდენს შელაპარაკებების დროს. ამის დასტურია ერთ-ერთ ფრესკაზე გამოსახული კომიკური სცენები უხამსი წარწერებით. გრაფიტოები პომპეიში მარტო უხამსი და ცინიკური ხასიათის არ იყო, აქ 50-ჯერ მაინც არის ციტირებული ვირგილიუსი. ქალაქში იდგა ბერძენი ფილოსოფოსების და დიდი პოლიტიკური მოღვაწეების ქანდაკებები, როგორცაა ალექსანდრე მაკედონელი, ეპირუსის მეფე პირუსი და სხვ.

პომპეის ქუჩები სავსე იყო მეზღვაურებით, ვაჭრებით, ცხენებით და ხარებით და სისუფთავით არ გამოირჩეოდა. არ არის გასაკვირი, რომ სიცხის, ხმაურის და მძაფრი სუნის თავიდან ასარიდებლად, სახლებს არ ჰქონდათ ფანჯრები ქუჩის მხარეს და შიდა ებოს გადაჰყურებდა, რათა სიგრილე და დაცული გარემო შეექმნათ. რომაელთა ბაღებში მცენარეები სიმეტრიულად იყო დარგული, აქ პოპულარული იყო აკანთი, ბზა, სურო და ოლეანდრი. ბაღის ცენტრში დეკორატიული შადრევნიდან წყლის მუდმივი ნაკადი იღვრებოდა. მდიდრული ვილები ბაღების ამსახველ სცენებს ინტერიერის ფრესკებზეც გამოსახავდნენ. „ოქროს სამაჯურის სახლში“ ფრესკაზე აყვავებული ბაღია გამოსახული სხვადასხვა ჯურის ფრინველით. ბაღებში იდგმებოდა მემორიალური ჰერმები.⁹ ბაღებს ამშვენებდა ვენერას და კუპიდონის გამოსახულებები, რომლებიც სასიყვარულო ხრიკებში ხლართავდნენ არა მარტო ადამიანებს, არამედ თვით ღმერთებსაც. ყველაზე პოპულარული ღმერთი იყო ბახუსი, იგივე Liber Pater, ღვინის, ღვინის და ნაყოფიერების ღმერთი, თავისი მხიარული ანტურაჟით (პანი, სილენი, სატირები და მენადები). ბახუსის თემა ბუნების ველურ მხარეზე მიუთითებდა. რომაული ბაღი ხელოვნების და ბუნების ორგანული ნაზავი იყო, ბრინჯაოს და მარმარილოს ქანდაკებები ცნობილ მოქალაქეებს, ღმერთებს და ცხოველებს განასახიერებდნენ, მათ შორის

ჯვარზე (Pliny, XXIX, 57).

9 ჰერმი ოთხწახნაგა სვეტია ადამიანის ბიუსტით და სასქესო ორგანოთი. ლუსიუს კესილუს ლუკუნდუსის სახლში ჰერმის წარწერა გვამცნობს: „ჩვენს ლუციუს გენიუსს, ფელიქსმა, მის მიერ გათავისუფლებულმა მონამ, მივუძღვენი ეს ჰერმი“. ჰერმები იდგმებოდა პატივისცემის, მაღლიერების და დამსახურების აღსანიშნავად [Roberts 2013:88-89, სურ. 89].

კი ცოცხალი ფრინველები და ცხოველები დასეირნობდნენ. ხშირი იყო ეროტიკული ქანდაკებებიც.¹⁰

პომპეიში აღმოჩენილ სახლებს, მათი მფლობელების დამადასტურებელი წარწერების უქონლობის გამო, არქეოლოგებმა სხვადასხვა სახელი შეარქვეს, როგორცაა „სახლი ხის ტიხრით“, „ნეაპოლის პრინციის სახლი“, „ტრაგიკული პოეტის სახლი“, „მენანდრეს სახლი“ ა. შ.

ციცერონი (ძვ. წ. 106-43) წერდა: „არაფერია უფრო სუფთა და რელიგიური გრძნობით გამსჭვალული, ვიდრე მოქალაქის სახლი. აქაა მისი საკურთხეველი, მისი კერა, აქაა მისი ოჯახის ღმერთები. მისი საკრალური რიტუალი და რელიგიური ცერემონიები აქ სრულდება“ (*Cic. House 41*).

რომაელებს ატრიუმში მოწყობილი ჰქონდათ ნიშა, ლარარიუმი, რომელშიც ღმერთების მცირე ქანდაკებებს და სახლის ღვთაებებს ინახავდნენ.¹¹ რომაელებს სამი ტიპის სახლის ღმერთი ჰყავდათ: სიუხვის (*Penates*), სახლის უფროსის (*Genius*) და წინაპრების და ადგილის სულები (*Lares*). ამ ქანდაკებებს მოკლე ტუნიკა ეცვათ, ხელში ვერცხლის რიტონი ეჭირათ და თითქოს ცეკვავდნენ.

რომაელებისთვის ვერცხლის ჭურჭელი მათი სიმდიდრე იყო, მათ ისეთივე მიმოცვლითი ღირებულება ჰქონდათ, როგორც მონეტებს. ბოსკორეალეს „ვერცხლის განძის ვილაში“ 106 ვერცხლის ჭურჭელი აღმოჩნდა. 1930 წელს „მენანდროსის სახლში“ აღმოჩნდა 118 ვერცხლის ჭურჭელი სხვა ძვირფასეულობასთან (მონეტები, სამკაული) ერთად [Roberts 2013:80-86]. ელეგანტური სურები, თასები, კანთაროსები, რიტონები, პატერები, კრატერები, ჩამჩები და კოვზები ამშვენებდა მდიდარი რომაელების სუფრას, ფუფუნების გამოსამზეურებლად მათ შემოსასვლელში მაგიდაზე აწყობდნენ.¹²

მდიდრულ ვილებში სასადაილო ოთახი გამოირჩეოდა თავისი დიდი ზომით და მორთულობით. მნიშვნელოვანი სტუმრებისთვის აქ სამი ტახტი იდგა, რის გამოც ამ სათავსოს ტრიკლინიუმი ეწოდებოდა. „მორალისტის სახლის“ ტრიკლინიუმში სტუმრებისთვის შეგონებაა დაწე-

10 მაგ. „პანის და თხის აქტის“ ქანდაკება ჰერკულანუმიდან. ნეაპოლის მუზეუმში ეროტიკული სახის ქანდაკებები და ფრესკები „საიდუმლო ოთახში“ იყო თავმოყრილი შეზღუდული ნახვის უფლებით. ეს ოთახი ფართო საზოგადოებისთვის მხოლოდ 2000 წელს გაიხსნა.

11 ლარარიუმი გზაჯვარედინებზე და ქუჩებზე იდგმებოდა. დედოფლის გორის გათხრებისას ი.გაგოშიძემ აღმოაჩინა საკურთხეველი, რომელზეც ბრინჯაოს მცირე ქანდაკებები ეწყო (დემეტრა, აპოლონი, ჰერმესი, სილენუსი, არწივი), რაც ახ. წ. 1 ს-ით თარიღდება.

12 არმაზისხევის, ბაგინეთის, ბორის კლდეეთის, ზღუდერის და სხვა ელიტარულ სამარხებში ვერცხლის რომაული ჭურჭელი აღმოჩნდა, მათგან ზოგი ახ. წ. 1 ს-ით თარიღდება. ხაიმის ვერცხლის თასს ახლო პარალელი სწორედ პომპეის და ბოსკორეალეს თასებში ეძებნება [Odisheli 2014].

რილი: „წყალში განიბანეთ ფეხები და მონები გაგიშრალევენ, ტახტს ქსოვილი გადააფარე და საკუთარ სამოსს გაუფრთხილდი, ნუ მიაპყრობ ჟინიან მზერას სხვა კაცის ცოლს, თავშეკავებული გამომეტყველება გმართებს. ნუ იქნები მოსაწყენი და ახირებული, შენი უზნეობა სახლში დატოვე“ [Roberts 2013:210]. რომაული ნადიმი ზღვარგადასული დელიკატესებით გამოირჩეოდა. კერძების გაფორმება ხელოვნების ნიმუშებს არ ჩამოუვარდებოდა: ხის ქათმის ქვეშ დებდნენ კვერცხის ფორმებს, რომლებიც ფრინველის ხორციით იყო დატენილი, ზოდიაქოს ნიშნების შესაბამისად 12 კერძს ამზადებდნენ. ღვთაება ლიბრას ფორმის ნამცხვრებს აცხობდნენ. შემწვარ კურდღელს ფრთებით ამშვენებდნენ მითოლოგიური პეგასუსის მსგავსად. სადილი სამი ნაწილისგან შედგებოდა: საუზმეულისგან, მთავარი კერძისგან და დესერტისგან. ჩვენამდე ბევრი რომაული კერძის რეცეპტმა მოაღწია. აპიციუსი წერდა: „ყველა ბოსტნეული ინარჩუნებს ფერს, თუ სოდაში მოხარშავ“ (Apicius on Cookery III.I). კერძები მრავალფეროვანი და უხვი იყო. რომაელების გადამეტებულ ღორმუცელობას სენეკა დასცინოდა: „გულს ირევენ, რომ ჭამონ და გულის არევამდე ჭამენ“. კერძები ვერცხლის ჭურჭლით მონებს მოჰქონდათ. ვერცხლის და მინის სასმისები შემკული იყო ბახუსის მითოლოგიური სცენებით. ნადიმის სცენები მრავალ ფრესკაზე და მოზაიკაზეა გამოსახული პომპეის მდიდრულ ვილებში.

მოზაიკა და მხატვრობა

რომაული სახვითი ხელოვნების შესახებ ჩვენი ცოდნა მწირი იქნებოდა, რომ არა კატასტროფის შედეგად დაღუპული ქალაქები. არქეოლოგებისა და რესტავრატორების უდიდესი ძალისხმევის შედეგად აღდგენილია ათასობით იატაკის მოზაიკური პანელი და კედლის მხატვრობის ნიმუში. უმეტესი მათგანი ნეაპოლის მუზეუმშია გადატანილი, მაგრამ ქალაქებში საკმაო რაოდენობითაა *in situ* ნიმუშები იმისათვის, რათა შევიგრძნოთ რომაული სახვითი ხელოვნების ნამდვილი სახე.

იატაკის მოზაიკები მრავლად შემოგვრჩა. ფერადოვანი ბუნებრივი ქვები მცირე ზომის კვადრატულ კენჭებს წინასწარ დატანილი მონახაზის მიხედვით სვამდნენ სველ ცემენტში, რომის ამ ინოვაციურ მასალაში. მასობრივად, ინდუსტრიული მასშტაბით მოზაიკური კენჭების დამზადება რომის იმპერიის ფართო სამშენებლო აქტიურობის შედეგია: სხვადასხვა ჯიშის მარმარილოს, ბაზალტის, ქვიშაქვის მორჩენილ მასალას აქუსცმაცებდნენ და იატაკის და კედლების გასაფორმებლად იყენებდნენ. მოზაიკა მხატვრების მიერ შექმნილი შაბლონების მიხედვით ეწყობოდა, მათი მხატვრული შესრულების ხარისხიც განსხვავებული

იყო. მონუმენტური მოზაიკური ტექნიკა საბერძნეთში ჩამოყალიბდა, თუმცა უძველეს მოზაიკად ფრიგიის დედაქალაქის, გორდიონის იატაკის მოზაიკა ითვლება. ელინისტურ პერიოდში მოზაიკურმა ხელოვნებამ უმაღლეს ოსტატობას მიაღწია. რომაელებს ალაფრთოვანებდა ბერძნული ხელოვნება და მის იმიტაციას ცდილობდნენ.

ბერძნულ-ელინისტური მოზაიკებისგან განსხვავებით, რომლებიც ძირითადად საზოგადოებრივ-რელიგიურ შენობებში კეთდებოდა, მდიდარმა რომაელებმა მოზაიკით საკუთარი სახლების გაფორმება დაიწყეს, ერთმანეთს ეჯიბრებოდნენ სიმდიდრის, გემოვნების და გავლენის დემონსტრირებაში. მოზაიკის შემქმნელების ვინაობა უმეტესად უცნობია, ითვლება რომ ბევრი მათგანი ბერძენი იყო. პომპეიში „ციცერონის ვილის“ მოზაიკა (ძვ. წ. 100) თეატრალურ სანახაობებს გადმოგვცემს: ჭორიკანა ქალებს, ქურჩის მსახიობებს... მისი შინაარსი არ იყო ნათელი, სანამ 1960-იან წლებში ლესბოსზე, მიტილენეში არ აღმოჩნდა ახ. წ. მე-4 საუკუნის მოზაიკა, რომელიც საოცრად ჰგავდა პომპეის მოზაიკას. მიტილენეს მოზაიკას კი თან ახლდა წარწერა, რომლის მიხედვითაც გაირკვა, რომ ეს კომპოზიციები ბერძენი კომიკოსის, მენანდროსის (ძვ. წ. 342/1-290) დაკარგული ნაწარმოების – „ქალები საუზმეზე“ (*Synaristosai*) – მიხედვით იყო შექმნილი.¹³ ქურჩის მოზაიკის სცენის ზუსტი ასლი აღმოჩნდა სტაბიას ერთ-ერთ ვილაში, რომელიც პომპეის მოზაიკების შესრულებიდან 150 წლის შემდეგ არის გაკეთებული. როგორც ჩანს, მონახაზები და კარტონები დიდი ხნის განმავლობაში გამოიყენებოდა, მაგრამ არ ვიცით, იდგმებოდა თუ არა მენანდროსის სპექტაკლები გვიან ანტიკურ ხანაში [Beard 2008:254-5].

პომპეის მოზაიკების უმრავლესობა, *Opus vermiculatum* ტექნიკითაა შესრულებული.¹⁴ მითოლოგიური სცენები, თევზების, ცხოველების გამომსახველი კომპოზიციები ფერწერის შთაბეჭდილებას ტო-

13 მენანდრეს ნაწარმოების მიხედვით შექმნილი კომპოზიციები ახლახან აღმოჩნდა თურქეთში, ზიუგმაში [Esposito 2009, 38-9; Damon and Maniere-Leveque 2003:87-99].

14 მოზაიკური შესრულების რამდენიმე ტექნიკა არის განსაზღვრული: *opus tessellatum* 4 მმ-ზე დიდი რეგულარული ბუნებრივი კენჭებით ეწყობოდა და გამოიყენებოდა გეომეტრიული თუ მითოლოგიური კომპოზიციებისთვის. *opus regulatum*: მოზრდილი ტესერის რიგებით სრულდებოდა ფონი კომპოზიციების გარშემო. *opus sectile*: ნახატი ეწყობოდა მჭიდროდ ჩასმული ფერადი მარმარილოს ქვებით. ეს რთული ტექნიკა დიდ ფუფუნებად ითვლებოდა, ამის მაგალითია ჰერკულანუმის „ტელეფუსის რელიეფის სახლის“ დეკორი. *opus vermiculatum*: („მატილივით სრიალა“) ყველაზე რთული ტექნიკაა, რომელიც კომპოზიციის მთავარ დეტალებზე გამოიყენებოდა. კენჭები ეწყობოდა ფერწერულად, როგორც ფუნჯის თავისუფალი მონასმი. უწვრილესი ტესერა ისე მჭიდროდ არის მიჯრილი, რომ მათ შორის ზღვარი თითქმის არ ჩანს და ფერწერის ეფექტს ქმნის. ცალკეული კომპოზიციები, „ემბლემატა“, მოზაიკურ სახელოსნოებში ეწყობოდა და შემდეგ გადაჰქონდათ ადგილზე.

ვებს. ყველაზე ცნობილი და გამორჩეული მოზაიკური პანო „ფავნის სახლის“ ატრიუმის იატაკზე აღმოჩნდა. მისი შესრულების თარიღად მიჩნეულია ძვ. წ. 100 წელი. დღეს ეს შედევრი ნეაპოლის მუზეუმში კედელზეა გამოფენილი.

მოზაიკური პანელი ალექსანდრე მაკედონელის და დარიოსის ბრძოლას ასახავს ისუსთან, ძვ. წ. 333 წელს. მოზაიკის პირველწყარო ძვ. წ. მე-3 ს-ის ელინისტური ფერწერული მოდელი უნდა ყოფილიყო. მოზაიკის დაზიანების მიუხედავად, ორი მთავარი ფიგურა ადვილად ამოსაცნობია. ბუციფალზე ამხედრებულ ალექსანდრეს სამხრებზე მედუზა გორგონა აქვს გამოსახული. კომპოზიცია ბრძოლის დრამატულ მომენტს ასახავს. მოწინააღმდეგეები გადამწყვეტი დარტყმისთვის ემზადებიან: ალექსანდრეს შუბი სატყორცნად აქვს გამზადებული, დარიუსი ცდილობს, გაამხნევოს თავისი მეომრები, თვითონ კი ალექსანდრეს სამიზნე ხდება. დარიუსის გადასარჩენად აქსიანტესი თავს წირავს. მომაკვდავი სპარსელი საკუთარ სიკვდილს ფარზე არეკლილს ხედავს. დიაგონალური შუბები და ცხენების რაკურსი გვიჩვენებს სცენის დაძაბულ დინამიკას. აქ კომპოზიციის აგება, ფერადოვნება და შესრულების ტექნიკა უმაღლეს დონეს აღწევს. რავენის რესტავრატორებმა სევერო ბინიამის ხელმძღვანელობით შეძლეს, გაეკეთებინათ მოზაიკის ზუსტი ასლი 2 მილიონამდე მარმარილოს ტესერისგან, რომელიც „ფავნის სახლის“ იატაკზე აღადგინეს.

პომპეიში აღმოჩენილი **ფრესკების** რაოდენობა ბევრად აღემატება რომის იმპერიის მასშტაბით აღმოჩენილი ფრესკების რაოდენობას. აქ ვეზუვის ამოფრქვევის დროსაც კი იქმნებოდა ფრესკები. „მომუშავე მხატვრის სახლში“ დაუმთავრებელი კედლის მხატვრობა სხვადასხვა სტადიაშია გაყინული. ნახატს ფერში ორი მხატვარი ასრულებდა (*parietarius*), რთული კომპოზიციების შემქმნელი მხატვარი (*imaginarius*) კი უფრო მეტად ფასობდა. ისინი ხატავდნენ სველ ბათქაშზე, ამიტომ ხელოსნებთან ერთად უნდა ემუშავათ. პომპეიში, ჰერკულანუმსა და ოპლონტისში ფრესკების ავტორები უცნობია.¹⁵ რომაელი მხატვრები იყენებდნენ შავ, თეთრ, ყვითელ, ლურჯ და წითელ პიგმენტებს და წყალში, თაფლსა და კვერცხის გულში ხსნიდნენ. ყველაზე ძვირი საღებავი იყო ტყვიისგან დამზადებული წითელი სინაბარი, რომელიც პომპეის „მისტერიების სახლის“ დიდ კომპოზიციაში უხვად არის გამოყენებული. ფრესკების შესწავლამ სპეციალისტებს აფიქრებინა, რომ ჰერკულანუმში მხატვრების ერთი სახელოსნო უნდა ყოფილიყო,

15 მხატვრობა და მოზაიკური ხელოვნება არ მიეკუთვნებოდა პრესტიჟულ პროფესიას, განსაკუთრებული შემთხვევების გარდა: პლინიუსი უფროსი აღფრთოვანებით წერდა პერგამონელი მოზაიკის ოსტატის, სოსოსის ხელოვნებაზე.

პომპეიში კი, შესაძლოა, ოთხი სახელოსნო მუშაობდა. როგორც მოზაიკების აწყობის დროს, ფერწერული ემბლემატები (მცირე ზომის კომპოზიციები) სახელოსნოში მზადდებოდა და შემდეგ გადაჰქონდათ ადგილზე, უმეტესი ფრესკები კი *in situ* კეთდებოდა. რომაელები მიისწრაფოდნენ, გაეთავისებინათ ბერძნული ხელოვნება, მითოლოგია, არქიტექტურა, რაც კედლის ფრესკების მოტივებში აისახა. იულიუს კეისრის მიერ ეგვიპტის დაპყრობამ რომაელებისთვის ახალი ეგზოტიური სამყარო გახსნა. მხატვრები გადმოსცემდნენ ნილოსის ლანდშაფტს, უცნაურ ცხოველებს: ჰოპოპოტამს, ნიანგს. ახალ მცენარეებს: ლოტოსის ყვავილს და პაპირუსს. ნილოსის ლანდშაფტი სქემების მიხედვით ან გადმოცემით იყო შექმნილი და იმპრესიონისტული ბუნდოვანება გადაჰკრავდა.

პომპეის „მისტერიების ვილის“ მაღალმხატვრული ფრესკები უდავოდ ყველაზე შთამბეჭდავია. დიდ დარბაზში სამ კედელზე გამოსახულია ერთიანი ფრიზი, რომელზეც მისტერიული სცენები იშლება. მჟღერ წითელ ფონზე, ადამიანის ზომებზე დიდი ფიგურები ერთი იდეით არიან გაერთიანებული, ესაა დიონისე-ბახუსის საკულტო მისტერია და მასთან დაკავშირებული ინიციაციის ცერემონია.¹⁶ პირველ სცენაზე ვხედავთ არისტოკრატიულად ჩაცმულ ქალს, იგი ტახტზე მჯდომ ქალღმერთს უახლოვდება, რომელსაც ბიჭი გრაგნილს უკითხავს, ახალგაზრდა გოგონას მზერა მაყურებლისკენაა მიმართული, მას ლანგარი უჭირავს და ინიციაციის ცერემონიალისკენ მიაბიჯებს. შემდეგ ჯგუფში სილენი ლირაზე უკრავს, მის გვერდით ქალღმერთს (ქურუმ ქალს?) ორი ახალგაზრდა ქალი ემსახურება. სილენი სატირისკენაა შებრუნებული, რომელიც აოლუსზე უკრავს, ნიმფა კი თხას ძუძუს აწოვებს. მათ იდილიას არღვევს მოსასხამაფრიალებული ქალი დრამატულ პოზაში. შემდეგ სცენაზე სილენუსი თასს აწვდის სატირს, მეორე სატირს პანის გამოსახულებიანი ნილაბი აქვს აღმართული. მათ გაგრძელებაზე კი თვით ბახუსს ვხედავთ არიადნესთან ერთად ტახტზე წამოწოლილს, მუხლებზე ტირსუსით. მისგან ზურგით შიშველი მენადა ცდილობს ქსოვილი ახადოს ქვის ფალოსს. შეშინებული ახალგაზრდა ქალი ქალღმერთის კალთაშია დამხობილი, მას წკეპლის გადაჭერას უპირებს ფრთიანი ქალი. იქვეა შიშველი მოცეკვავე ქალი გაფრიალებული მოსასხამით, მის უკან კი ჩანს ინიცირებული ჩაცმული ქალი, ტირსუსით ხელში. საბოლოოდ მას ვხედავთ ტახტზე მჯდომს და საზეიმოდ მოკაზმულს. მისტერია ბოლომდე საიდუმლოდ

16 არსებობს მოსაზრება, რომ აქ ახალგაზრდა ქალის ქორწინების სცენაა გამოსახული.

დარჩა, მაგრამ ამ ფრესკების მეშვეობით ჩვენ შევიგრძნობთ მის სიდიადეს და მიმზიდველობას.

ვეზუვის კატასტროფის მსხვერპლი ქალაქების არქეოლოგიურმა შესწავლამ უნიკალური შანსი მოგვცა: თითქოს გვიხსნის ვიზუალურ ფანჯარას წარსულში და დროის მანქანით გადავდივართ რომის უძლიერესი იმპერიის ცხოვრების ყოველდღიურობაში. ჩვენი თანამედროვე ესთეტიკა, დიზაინი და ყოველდღიურობა დიდად არის განპირობებული ამ აღმოჩენებით. პომპეის და ჰერკულანუმის გადარჩენილი მოსახლეობის შთამომავლები ალბათ ჩვენ გარშემო არსებობენ.

დამოწმებანი

- Allen G. B., (ed.), 1915, *Selected letters of Pliny*, London**
- Apakidze A., Nikolaishvili V., 1994, An aristocratic tomb of the Roman period from Mtskheta, Georgia, *The Antiquaries Journal* 74, 16-54**
- Aristotle, *Politics* 2, 1267 b**
- Beard M., 2008, *Pompeii, the life of a Roman town*, London**
- ბოსონიძე ა., 1981, არქეოლოგიური გათხრები ალაიანსა და ძალისში, თბილისი**
- ბულია. მ., ჯანჯალია მ., 2000, მცხეთა, თბილისი**
- Crawford M. H. et al (eds), 2011, *Imagines Italicae*, London**
- Darmon J. P., Maniere-Leveque, A-M, 2003, La mosaïque de la pièce 13, 87-99, in Abadie-Reynald C. and Darmon J-P., *La maison et la mosaïque Synaristosai*, 79-99, Zeugma: Interim Reports, LRA, 51**
- Dionysius of Halicarnasus, *Roman antiquities*, 1.44**
- Esposito D., 2009, *Le officine pittoriche di IV stile a Pompeii, Rome*, 38-9**
- Gell W., Gandi J. P., 1824, *Pompeiana, The Topography, Edifices, and Ornaments of Pompeii*, two volumes, London**
- Gulh E., Koner W., 1994, *The Romans, their Life and Customs*, London, 357-379:**
- Hobson B., 2009, *Latrinae et Fornicae: Toilets in the Roman World*, London.**
- Odisheli M., 2014, Ancient Georgia at the turn of eras and the Khaishi Treasure, in *Iberia-Kolkheti* 10, Tbilisi, 186-201**
- Odisheli M., 1995, Spätantike und frühchristliche Mosaik in Georgia, Vienna**
- Roberts P., 2013, *Life and death in Pompeii and Herculaneum*, London**
- Sofroniew A., 1916, Household Gods, private devotion in ancient Greece and Rome, LA *The Villa of Oplontis* (Eng edition), 1980, Napoli Strabo, *Geography*, V, 4.8 Vitruvius, *On Architecture*, VII,5**
- Wallace-Hadrill A., 2011, *Herculaneum: Past and Future*, London**



პაპირუსის ვილა, შერკულანუმი



მჯდომარე შერმესი, ბრინჯაო, შერკულანუმიდან, ნეაპოლის ნაციონალური არქეოლოგიური მუზეუმი



მარკუს ნინიუს ბილბუსის ქანდაკება ჰერკულანუმში



ნეპტუნის და ამფიტრიტას მოზაიკა, ჰერკულანუმში



პოპეას ვილა, ოპლონტისი (სანტა ანუნციანა)



დეკორატიული ბადი,
პოპეას ვილის კედლის
მხატვრობა



ვაშლები მინის ჯამში, პოპეას ვილის კედლის მხატვრობა



ხილით სავლე კალათა, პოპეას ვილის კედლის მხატვრობა



არქიტექტურული ლანდშაფტი, პომპეას ვილის კედლის მხატვრობა



არეულობა პომპეის ამფითეატრში, ფრესკო, ნეაპოლის არქეოლოგიური მუზეუმი



CAVE CANEM, მოზაიკა, პომპეი



*აპოლონი და ნიმფა, კედლის მხატვრობა
ნეაპოლის ნაციონალური არქეოლოგიური მუზეუმი*



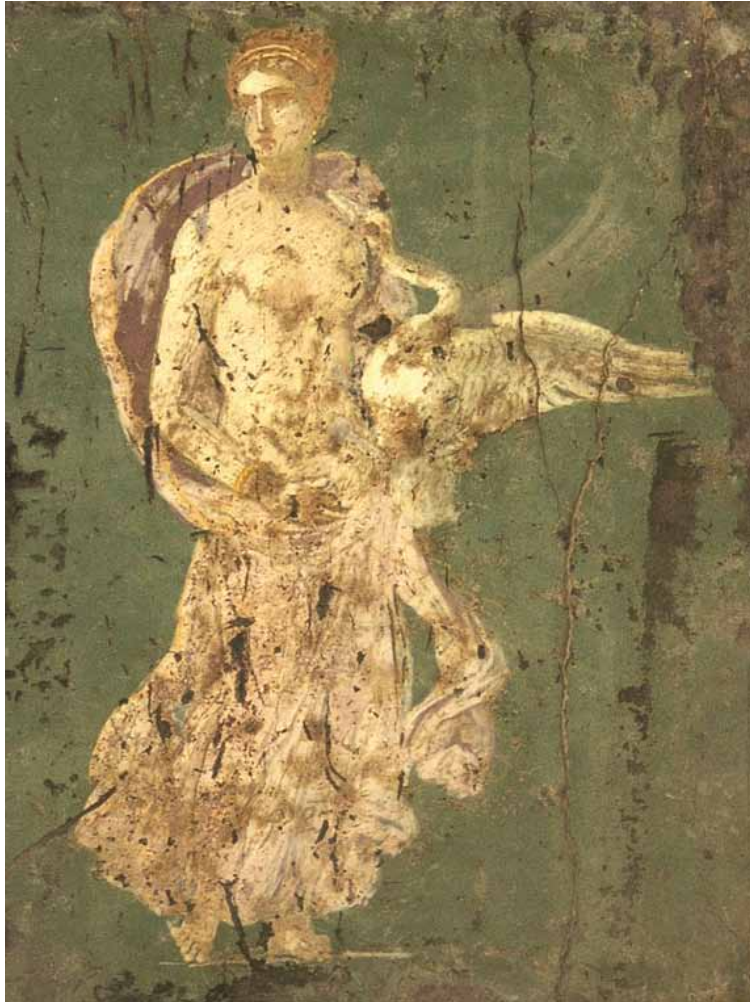
კომპოზიცია ნილოსის თემაზე, მოზაიკა,
ნეაპოლის ნაციონალური არქეოლოგიური მუზეუმი



ალექსანდრე მაკედონელის მოზაიკა, პომპეის ფავნის სახლიდან,
ნეაპოლის ნაციონალური არქეოლოგიური მუზეუმი



პომპეის მისტერიების ვილის კედლის მხატვრობის ფრაგმენტი



*ლედა, მესამე სტილის მხატვრობა,
ნეაპოლის ნაციონალური არქეოლოგიური მუზეუმი*