

კვლევის ანბარიში

შოთა მამულაძე

ბათუმის შოთა რუსთაველის
სახელმწიფო უნივერსიტეტი

გურამ ყიფიანი

ილიას სახელმწიფო უნივერსიტეტი

კახაბერ ქამადაძე

გონიო-აფსაროსის
არქეოლოგიურ-არქიტექტურული კომპლექსი

ავგის ნაკლესიარი

2015 წლის ივნისის თვეში აჭარის კულტურული მემკვიდრეობის დაცვის სააგენტოს დაფინანსებით ქ. ბათუმის გარეუბან ახალსოფელში არქეოლოგიური ექსპედიცია განხორციელდა. ექსპედიციის მიზანს აღრეშუასაუკუნეების საეკლესიო ნაგებობის შესწავლა წარმოადგენდა. თანამედროვე ადმინისტრაციული დაყოფით ახალსოფელი ორად იყოფა. მისი ერთი ნაწილი ხელვაჩაურის მუნიციპალიტეტს ეკუთვნის, ხოლო მეორე – ქ. ბათუმის შემადგენელი ნაწილია. ჩვენ მიერ შესწავლილი ძეგლი ავგის უბანში (ავგის ქ. № 50) ადგილობრივი მკვიდრის თ. შარაძის საკარმიდამო ნაკვეთში მდებარეობს.

არქეოლოგიური გათხრების დაწყება აქ შემთხვევით აღმოჩენილმა ბიზანტიური პერიოდის კრამიტისა და აგურის ფრაგმენტებმა განაპირობა. აღმოჩენის ადგილის ვიზუალური დათვალიერებისას ზედაპირულად შეინიშნებოდა ქვის წყობის ნაშთები. ადგილობრივთა მონათხრობით, აქ იდგა შენობა, რომელიც XX ს-ის II ნახევრამდე საკმაოდ კარგად იყო დაცული. მოგვიანებით იგი დაუნგრევიათ და მისი ქვები სხვადასხვა სამშენებლო საქმიანობისათვის გამოუყენებიათ. ძეგლის რაობის გასარკვევად მცირე მასშტაბის არქეოლოგიური გათხრები ვაწარმოეთ (შესასწავლი ფართობი მოიცავდა შემდეგ კვადრატებს: NO: 1-3, 11-13, 21-23, 31-33; SO: 1-3, 11-13, 21-23, 31-33; SW: 1-3, 11-13, 21-23, 31-33; NW:1-3, 11-31; კვადრატების ზომები 4x4 მ).

ორკვირიანი სადაზვერვო არქეოლოგიური გათხრების ჩატარების შემდეგ აღმოჩნდა საკმაოდ დიდი ზომის ბაზილიკა, რომელიც მშენებლობის ტექნიკით, გეგმარებით და არქეოლოგიური მასალების მიხედვით ადრეებიზანტიური პერიოდის საეკლესიო ნაგებობას წარმოადგენს. არქეოლოგიურმა გათხრებმა გამოავლინა ტრანსეპტიანი დარბაზი (ტაბ. I-III), რომლის საწყისი გეომეტრიული სქემა ე.წ. ვნების ჯვარია (*crux immissa*), მას „ლათინურ ჯვარსაც“ და „გრძელ ჯვარსაც“ (*crux immissa oblonga*) უწოდებენ. ტრანსეპტიანი დარბაზების გავრცელების არეალი ადრე შუასაუკუნეებში საკმაოდ ფართო იყო. იგი ბიზანტიის იმპერიის პერიფერიებში თითქმის ყველგან გვხვდება და მისი ორი სახეობა იყო ცნობილი: უგუმბათო და გუმბათიანი (Restle 1979, 68-73, ნახ. 42-44). გუმბათიანი ბაზილიკები ბიზანტიის იმპერიაში ძალიან ადრე წარმოიქმნა (Stanzl 1979, 79-92), ბრტყელი კოჭოვანი გადახურვიდან თაღოვანზე გადასვლამ თავისთავად წარმოშვა გუმბათი (Вулф 1909, 315). მიჩნეულია, რომ ამდაგვარ გეგმარებას საფუძვლად მარტირიუმები და კლდოვანი სამარხების სქემები უდევს (Bandmann 1956, 187).

ავგიის ნაეკლესიარი უგუმბათო ბაზილიკის ტიპს განეკუთვნება. არქეოლოგიური გათხრებისას ტაძრის ნანგრევებში არცერთი ისეთი ქვა არ აღმოჩენილა, რომელიც კამარის არსებობაზე მიუთითებდა. გარდა ამისა, ტაძრის კედლები იმ სიმყარის არ არის, რომ დარბაზისა და ტრანსეპტის გადაკვეთის კუთხეებს გუმბათის სიმძიმე ეტვირთა. ნაგებობაში არც პილასტრები იკითხება. როგორც ჩანს, მას მარტივი კოჭოვანი, ბრტყელი ჭერი უნდა ჰქონოდა, როგორც ეს დასავლურ ადრეულ ბაზილიკურ ნაგებობებს ახასიათებდა.

მსგავსი გეგმარების მქონე ნაგებობა ცნობილია აფხაზეთიდან და იგი ზოგადად ადრე შუასაუკუნეებით არის დათარიღებული (Шамრა и Шамра 1985). დაახლოებით ასევე თარიღდება ამავე ტიპის ეკლესია ჩრდილოეთ შავიზღვისპირეთშიც (Romančuk 2005, 26).

ავგიის ნაეკლესიარი ამ ტიპის საკულტო ნაგებობებისაგან განსხვავდება ერთი დეტალით – ნართექსით. იგი მოგვიანო მინაშენს არ წარმოადგენს და თავიდანვე ეკლესიასთან ერთადაა აგებული (ტაბ. I-III). ნართექსი დარბაზისაგან 70 სმ-ის სიგანის ტიხრითაა გამოყოფილი. მისი კარის ღიობი დარბაზის კარს უსწორდება. დასავლეთის მხრიდან ნაგებობას აქვს კვადრატული მინაშენი. იგი გვიან „მიდგმულს“ ჰგავს, თუმცა ძირითად სტრუქტურასა და მინაშენს შორის დიდი ქრონოლოგიური მონაკვეთი არ შეინიშნება. მისი კედლები მხოლოდ 60 სმ-ის სიგანისაა და ძირითად ნავთან შედარებით რამდენადმე დაბალია. შემორჩენილია მხოლოდ უკიდურესი ქვედა სტრუქტურ-

რა. კარის ღიობის ადგილი არ იკითხება. ეს, როგორც ჩანს, კარიბჭეა – ექსონარტექსის „რეპლიკა“ და მასზე დაკვირვებით ჩანს, რომ იგი მშენებლობის დასრულებამდე განადგურებულია. მსგავს მინაშენს შეიცავს თითქმის ამავე სქემის გუმბათოვანი ნაგებობა ნაჯახოვოშიც (ზაქარაია და კაპანაძე 1991, 54-56, სურ. 91).

ნაგებობის კედლები ზოგიერთ ადგილას 2 მეტრის სიმაღლემდეა შემორჩენილი. იგი ნაგლეჯი, დაუმუშავებელი ქვითაა ნაგები კირხსნარის (კერამიკული ფხვნილის, კენჭებისა და ღორღის ქარბი მინარევით) გამოყენებით. რიგები რეგულარულია. საკვანძო ადგილებში წყობა ქვიშაქვის კარგად გათლილი კვადრებითაა შეკრული და განმტკიცებული (ე.წ. „opus incertum“). განსხვავებულია აბსიდის წყობა. აქ საგანგებოდ შერჩეული, შედარებით მომცრო, გარე ასახულობაში კვადრატული და თანაბარი ზომის ქვებია გამოყენებული (ე.წ. „opus quadratum“). კარის ღიობები ყველგან ერთი და იგივე სიგანისაა – 1,5 მეტრი. საინტერესოა, რომ ჩრდილოეთისა და სამხრეთის სათავსოთა კარის ღიობები ერთმანეთს საგანგებოდაა აცილებული. სამხრეთის გაჭრილია აღმოსავლეთის მონაკვეთში, ჩრდილოეთისა კი – დასავლეთით. ეკლესიაში იატაკებიც სხვადასხვა დონეზეა გამართული. მათ შორის განსხვავებაა დაახლოებით 20 სმ და ღიობთა წინ ქვის ფილებით ერთხარისხიანი დაბალი საფეხურებითაა გამართული (ტაბ. I-III). იატაკი როგორც ძირითად, ასევე გადამკვეთ ნავში, გამართული იყო კირხსნარისა და კერამიკული ფხვნილის ნაერთით (ე.წ. „opus signinum“). ერთ ადგილას ჩანდა, თითქოს ინტერიერის კედლებიც ასეთივე ხსნარით იყო შელესილი, რაც სავსებით ბუნებრივია. ეკლესიის შვერილი აბსიდა მკვეთრად გამოხატული ნალისებრი მოყვანილობისაა და ასეთსავე სქემაზე დაფუძნებული კაბადოკიური ადრექრისტიანული ეკლესიების აბსიდების მსგავსია (Restle 1979, ნახ. 32, 34, 39). ნაგებობის არქიტექტონიკა მთლიანად რომაულ ტერფსაა (ფენი, ფუტი¹) დაქვემდებარებული. ტაძრის საერთო სიგრძე არის 23.7 მ (79 ტერფი), ხოლო სიგანე (ტრანსეპტის მკლავების საერთო სიგრძე) – 19.2 მ (64 ტერფი).

ტაძრის დასავლეთის მინაშენის სიგრძეა 3.9 მ (13 ტერფი), კედლის სიგანე 90 სმ (3 ტერფი) და ა.შ. ერთი სიტყვით, ტაძარში არსებული ყველა დეტალი რომაულ ტერფს ექვემდებარება. ეს სავსებით ბუნებრივია, რადგან სწორედ რომაული სამყაროს განზომილებებს დაექვემდებარა ადრექრისტიანული სამყარო. ასეთივე სურათი იკითხება ამავე პერიოდის თითქმის ყველა ძეგლზე (Gartkiewicz 1990, 71-75; Krautheimer 1965, 102-104; ყიფიანი 2009, 751-752).

1 რომაული ტერფი იგივე ატიკური ტერფია, რომელიც უმნიშვნელო ცვლილებების შედეგად ჩამოყალიბდა და მისი პრაქტიკული ზღვარი 0.3 მ-ს უტოლდება (Büsing 1982, 7).

ნაგებობა გადახურული ყოფილა ხის კონსტრუქციებზე დალაგებული ბრტყელი და ღარიანი კრამიტებით. აღსანიშნავია, რომ საქართველოში გადახურვის ეს ხერხი ძალზე იშვიათია. აგვის ეკლესიის მსგავსი გადახურვა ჯერჯერობით ნეკრესის ნაქალაქარის ტერიტორიაზე, ჭაბუკაურისა და დოლოჭოპის უბანში შესწავლილ სამნავიან ბაზილიკებს ახასიათებს (ბახტაძე 2015, 62-63; ბახტაძე 2018, 109-110).

როგორც ცნობილია, V-VI საუკუნეთა მიჯნის შემდეგ აგებული ქართული ბაზილიკური თუ დარბაზული ტაძრები ქვის კამარებითაა გადახურული, ამიტომ გადახურვის ეს მეთოდი ნასაზრდოები ჩანს უშუალოდ IV-V საუკუნეების რომაულ-ბიზანტიური სამყაროდან: რომის იმპერიის ცენტრალურ და აღმოსავლეთის ქრისტიანულ პროვინციებში უძველესი ბაზილიკების სახურავები, როგორც წესი, ხის მზიდ კონსტრუქციებს ეყრდნობოდა (ბახტაძე 2018, 109-110).

არქეოლოგიური მასალები. აგვის ნაეკლესიარის განათხარი მასალა ძირითადად წარმოდგენილია სამშენებლო კერამიკის – კრამიტების, აგურებისა და იატაკის ფილების სახით. მცირე რაოდენობით გვხვდება ქოთნების, ქვაბ-ქოთნების, დოქების, ამფორების პირ-კედლისა და ძირის ნატეხები, ასევე მინის, ბრინჯაოსა და ლითონის ნაწარმი. საკურთხეველში, აბსიდის ცენტრალურ ნაწილში აღმოჩნდა სამი რკინის ჯვარიც. ყველა მათგანი პარალელური მასალების მიხედვით კარგად თარიღდება V-VI საუკუნეებით.

სამშენებლო კერამიკა. სამშენებლო კერამიკაში მასალათა უმრავლესობას სოლენის ტიპის კრამიტები წარმოადგენს (ტაბ. IV/1-5). ახასიათებთ იასამნისფერი (ავგია 2015/5, 23, 24, 25, 26, 27, 28, 29, 32, 65, 69, 83, 85, 92, 93, 94, 97, 98, 100, 103, 105, 106, 107, 108), ნარინჯისფერი (ავგია 2015/2, 3, 19, 20, 21, 22, 30, 31, 33, 34, 64, 91, 101) ან ყავისფერი (ავგია 2015/4, 6, 18, 77, 89, 90, 95, 96, 99, 102, 104) კეცი და დაბალი აწეული გვერდი. მცირე რაოდენობით გვხვდება ღარიანი კრამიტის ნატეხებიც (ავგია 2015/57, 70, 75) (ტაბ. V/1). მათი უმეტესი ნაწილი სამხრეთ შავიზღვისპირეთის ერთ-ერთ უმნიშვნელოვანეს სავაჭრო-სახელოსნო და სატრანზიტო ცენტრში – ქ. სინოპშია დამზადებული. ამ ქალაქთან ძველ კოლხეთს ჯერ კიდევ ანტიკური ხანიდან მოყოლებული ჰქონდა მჭიდრო სავაჭრო-ეკონომიკური ურთიერთობა. როგორც არქეოლოგიური აღმოჩენები მოწმობენ, ეს კონტაქტები ადრე შუასაუკუნეებშიც გრძელდება. ადრე შუასაუკუნეების კრამიტი მოყვანილობითა და ფორმით ანტიკურის მსგავსია. თუმცა მათ შორის არსებობს განმასხვავებელი ნიშნებიც, კერძოდ, ადრე შუასაუკუნეების კრამიტი ანტიკური პერიოდის კრამიტზე უფრო პატარაა და თხელი. გარდა ამისა, ანტიკურთან შედარებით, ნაკლებხარისხიანია.

როგორც ცნობილია, ადრეშუასაუკუნეებში კრამიტი გამოიყენებოდა განსაკუთრებული ზრუნვისა და ყურადღების არეში მყოფ ნაგებობათა დასახურად. კრამიტით იყო დახურული ასევე საკულტო ნაგებობებიც (ჯღამაია 1980, 18-21).

სამშენებლო კერამიკის შემდეგ ჯგუფს **იატაკის ფილები** ქმნის (ტაბ. V/2-5). ყველა მათგანი ყავისფერკეციანია, მართკუთხა ფორმის (ავგია 2015/16, 17, 66, 67, 71, 80, 109, 110). ერთ-ერთზე (ავგია 2015/ 66) შემორჩენილია ცხოველის ნაფეხურები (ტაბ. V/3). ხოლო ორი ფილის (ავგია 2015/78, 79) ერთი ბოლო მართკუთხა სამკუთხედისებრადაა წაკვეთილი (ტაბ. V/5).

სამეურნეო კერამიკიდან აღსანიშნავია სხვადასხვა ყავისფერკეციანი **ქვევრის** კედლის ნატეხები (ავგია 2015/7, 54, 84). მათი ზედაპირი რელიეფური ქედებითაა შემკული.

რამდენიმე ნატეხითაა წარმოდგენილი **დერგებიც** (ტაბ. VI/1-2). აქვთ ბრტყელი გარეთ გადაშლილი, განატეხში სამკუთხა ან ოთხკუთხა მოყვანილობის ბაკო, დაბალი ყელი და სწორი ტანი (ავგია 2015/1, 81, 87). ერთ-ერთ მათგანზე (ავგია 2015/1) დატანილია სამი ამოღარული ჯვარი (ტაბ. VI/1).

შედარებით მრავალრიცხოვანია **ქოთნები** (ტაბ. VI/3-6). წარმოდგენილია პირის, კედლისა და ყურის ნატეხებით. ახასიათებთ ბრტყელი, ოდნავ გარეთ გადაშლილი ბაკო, დაბალი ყელი, მომრგვალებული ტანი და ბრტყელგანივკვეთიანი ყურები (ავგია 2015/35, 36, 38, 39, 42, 43, 44, 50, 53, 82).

მცირე რაოდენობით გვხვდება **დოქებიც** (ავგია 2015/41, 51, 57, 61, 68, 711 , 81, 85). აქვთ ბრტყელი ძირი (ტაბ. VII/1). კეცის შეფერილობის მიხედვით გამოიყოფა ორი ვარიანტი: ა) მოვარდისფრო-ნარინჯისფერკეციანი და ბ) ყავისფერკეციანი ნიმუშები.

ტაფისებრია ერთ-ერთი ჭურჭლის პირ-კედლის ნატეხი (ავგია 2015/37). ახასიათებს ყავისფერი კეცი, არაპროპორციული პირი და მომრგვალებული ტანი (ტაბ. VII/2).

შემდეგ ჯგუფს სამეურნეო-სატრანზიტო დანიშნულების ჭურჭელი – **ამფორები** – ქმნის. პირ-ყელისა და ყურის ნატეხებითაა წარმოდგენილი ადგილობრივი კოლხური წელშეზნექილი ამფორები (ავგია 2015/9, 63, 88) (ტაბ. VII/3). ისინი გონიო-აფსაროსის ციხის ტერიტორიაზე აღმოჩენილი ნიმუშების მსგავსია და კარგად თარიღდება ახ.წ.V-VII საუკუნეებით (ხალვაში 2002, 20; მამულაძე, კახიძე და ხალვაში 2012, 237-243). გვხვდება სხვადასხვა ნარინჯისფერკეციანი ტანდაღარული ამფორების პირ-ყელისა და ყურის ნატეხებიც (ავგია 2015/11, 52, 55) (ტაბ. VII/4-5). მათაც მოეპოვებათ უამრავი პარალელი,

როგორც საკუთრივ გონიო-აფსაროსის მონაპოვრებში, ისე ზოგადად ბიზანტიური პერიოდის სხვადასხვა ძეგლზე აღმოჩენილ მასალებში და კარგად თარიღდება V-VI საუკუნეებით (ხალვაში 2002, 42-58, სურ. 3; მამულაძე, კახიძე და ხალვაში 2012, 237-243).

განათხარ მასალაში გვხვდება **ბრინჯაოს სხვადასხვა ნივთის ყურებიც**. ყველა მათგანი მრგვალგანივკვეთიანია (ავგია 2015/12, 14). აღმოჩენის ადგილის მიხედვით ეს ნაკეთობებიც V-VI საუკუნეებით უნდა დათარიღდეს.

მცირე რაოდენობითაა წარმოდგენილი **მინის** ნაწარმი (ავგია 2015/4, 40, 41, 45, 59). მთლიანადაა დაცული ერთ-ერთი სასმისის ძირი (ავგია 2015/15). ახასიათებს ლურჯი შეფერილობის თხელი კედელი და კონუსურად შეზნექილი ძირი (ტაბ. VIII/1). როგორც ცნობილია, ამ ტიპის ჭურჭელს ორმაგი დანიშნულება ჰქონდა. მათ მოიხმარდნენ, როგორც სასმისს ან როგორც ლამპარს. ამგვარი სასმისის ლამპრად გამოყენება დასტურდება ქ. ტიბერიის (ისრაელი) ჰამათის სინაგოგის იატაკზე მოხატული მოზაიკით (Crowfoot and Harden 1931, 197-200; Antonaras 2008, 24). მოზაიკა IV საუკუნით არის დათარიღებული და მასზე გამოსახულია შვიდი სასმისისაგან შედგენილი მენორა (შვიდტოტიანი გასანათებელი, ე.წ. „შვიდსანთელა“, იუდაიზმის ერთ-ერთი ატრიბუტი) (Corin 1998, 24; Antonaras 2008, 24). ლამპრად გამოყენების შემთხვევები ასევე ცნობილია კარანისიდან (ეგვიპტე) და ჩრდილოეთ საფრანგეთის ძეგლებიდან (Antonaras 2008, 24). რაც შეეხება მათ სასმისებად მოხმარებას, დასტურდება ვოვიგოდინას (სერბეთი) (Saranović-Svetek 1986, 61, N 52. pl. IV, 1), თესალონიკის (საბერძნეთი) (Papanicola-Bakirtzi 2002, 532-533), ოსენოვოს (ბულგარეთი) (Minčev and Georgiev, 1981, 11-12, pl. VIII/1) აღმოჩენებით. მსგავსი ტიპის სასმისები IV-V საუკუნეებით არის დათარიღებული (Antonaras 2008, 23-24; Fig. 3/1-4/1; Antonaras 2010, 387, Fig. 4). ავგიის სასმისი თანმხლები მასალების მიხედვით V ს-ით თარიღდება.

ლამპრის უნდა იყოს ჭურჭლის ყურის ერთი ნატეხი (ავგია 2015/59) (ტაბ. VIII/2). მინის ლამპრები საკმაოდ პოპულარული იყო ადრექრისტიანულ ეპოქაში. როგორც ზემოთ აღინიშნა, ლამპრებად ძირითადად სასმისებს იყენებდნენ. სასმისებისაგან ამზადებდნენ ლამპრებსაც. ასეთ ლამპარსა და სასმისს შორის განსხვავება მხოლოდ ის იყო, რომ სასმისებს, პირის კიდესთან ახლოს, დამატებით უკეთებდნენ პატარა ზომის ყურებს, რომელზეც შესაძლებელი იყო ლითონის კაუჭის დამაგრება და, შესაბამისად, უკვე ლამპრადქცეული სასმისის ჩამოკიდება (Antonaras 2010, 388). ავგიის ლამპრის ყური თესალონიკის მუზეუმში დაცული ზუსტი ანალოგის მიხედვით კარგად თარიღდება

V ს-ით (Antonaras 2008, 24, Fig. 3/2ii-4/2ii; Antonaras 2010, 388, Fig. 6). V-VII საუკუნეებში მინის ლამპრები ფართოდ იყო გავრცელებული აღმოსავლეთ შავიზღვისპირეთში (Antonaras 2008, 24; Papanicola-Bakirtzi 2002, 285, N 299; Kissas 1988, 209, Fig. 4; Uboldi 1995, 124-125, form V).

მინის ნაწარმს განეკუთვნება ასევე, მრგვალი, ზედაპირდაბრტყელებული, მომწვანო-მოყვითალო შეფერილობის გემა (ავგია 2015/58) (ტაბ. VIII/3) და სხვადასხვა ჯვრის ორი თვალი. ერთ-ერთი მათგანი (ავგია 2015/73) ზურმუხტისფერია, მართკუთხა ფორმის, კიდევბმომრგვალებული (ტაბ. VIII/4), ხოლო მეორე (ავგია 2015/74) მწვანე, ბოლოებგაფართოებული (ტაბ. VIII/5).

ეკლესიის შიდა სივრცეში აღმოჩნდა სამი რკინის ჯვარიც (ტაბ. VIII/6-8). სამივე მათგანი დაზიანებულია (ავგია 2015/46, 47, 60). შედარებით კარგადაა შემონახული ერთ-ერთი ჯვარი (ავგია 2015/60). მისი სამივე მკლავი ცენტრიდან თანაბრადაა დაშორებული, ხოლო მეოთხე, ქვედა მკლავი, დაგრძელებულია. მკლავების დაბოლოებები არ იკითხება (ტაბ. VIII/8).

განათხარ მასალაში გვხვდება ლურსმნის ფრაგმენტი (ავგია 2015/56) და საშუალო ზომის რუხკეციანი ქვის ბირთვიც (ავგია 2015.76). ყველა მათგანი პარალელური მასალების მიხედვით V-VI საუკუნეების ნაკეთობებს განეკუთვნება.

ამგვარად, ავგიის ტაძარი არქიტექტონიკით, სამშენებლო ხელოვნებით და არქეოლოგიური მასალების მიხედვით V-VI საუკუნეებით უნდა დათარიღდეს.

დამოწმებანი

ბახტაძე, ნ. 2018. უძველესი ბაზილიკების არქეოლოგიური კვლევა ნაქალაქარ ნეკრესში და მოსაზრებანი პირველი ქართული ქრისტიანული ტაძრების ხუროთმოძღვრული აღნაგობის შესახებ. *მაცნე* №1: 106-129.

ბახტაძე, ნ. 2015. დოლოჭოპი. *ონლაინ არქეოლოგია* №8: 62-63.

მამულაძე, შ., ა. კახიძე და მ. ხალვაში. 2012. გონიო-ავსაროსი ადრე-ბიზანტიურ ხანაში. *საქართველოსა და კავკასიის ისტორიისა და არქეოლოგიის საკითხები*, 237-243. თბილისი: ილიას სახელმწიფო უნივერსიტეტის გამომცემლობა.

ზაქარაია, პ. და თ. კაპანაძე. 1991. *ციხეგოჯი-არქეოლოპოლისი-ნოქალაქევი (ხუროთმოძღვრება)*, თბილისი.

ჯღამაია, ჯ. 1980. *სამშენებლო კერამიკა ფეოდალური ხანის საქართველოში*. თბილისი: მეცნიერება.

- ხალვაში, მ. 2002. *კერამიკული ტარა გონიო-ავსაროსიდან*. ბათუმი.
ყიფიანი, გ. 2009. მეფე მირიანის ბაზილიკა, ბიზანტინოლოგია საქარ-
ოველოში 2: II, 733-789. თბილისი: ლოგოსი.
- Antonaras, A. C. 2010. Early Byzantine Glass Vessels: Forms and Uses. In: F. Daim / J. Drauschke (eds), *Byzanz – das Römerreich im Mittelalter*. Teil 1: Welt der Ideen, Welt der Dinge, 383-430. Monographien RGZM 84, 1, Mainz.
- Antonaras, A. C. 2008. Glass Lamps of the Roman and Early Christian Periods. Evidence from the Thessaloniki Area. In *Lyctological Act 2*, 23-30. Cluj-Napoca: Editura Mega.
- Bandmann, G., 1956. *Mittelalterliche Architektur Als Bedeutungsträger*, Berlin: Gebr. Mann Verlag.
- Büsing, H. 1982. Metrologische Beiträge, Hand und Fuss. *Jahrbuch des Deutschen Archäologischen Instituts*, B. 97, 1-12. Berlin: De Gruyter.
- Crowfoot, G. M. and Harden D.B. 1931. Early Byzantine and Later Glass Lamps. *Journal of Egyptian Archaeology*, 17: 196-208.
- Gartkiewicz, Pr. M. 1990. *Nubia I (Dongola 2). The Cathedral in Old Dongola and its Antecedents*. Warsaw: PWN.
- Gorin-Rosen, Y. 1998. *Ancient Glass from the Holy Land. Exhibition Catalogue*. Fine Arts Museum of San Francisco and Israel Antiquities Authority. San Francisco.
- Kissas, S. 1988. He anaskaphe sten Kolchida kilkis. *To Archaiologiko ergo ste Makedonia kai Thrake*, 2: 207-217.
- Krautheimer, R. 1965. *Early Christian and Byzantine Architecture*. New York: Penguin.
- Minčev, Al. and P. Georgiev. 1981. Rannohristiianska grobnica s' stenopisi kraia s. osenovo. *Varnensko, Izvestija na Narodnija Muzej*, 17 (32): 9-16.
- Papanicola-Bakirtzi, D. 2002. *Every Day Life in Byzantium*, exhibition Catalogue, Thessaloniki, Whatie Tower October-January, Athens.
- Romančuk, I. Alla, 2005. Studien zur Geschichte und Archäologie byzantinischer Cherson. *Colloquia Pontica*, Volume 11. Brill, Leiden-Boston
- Restle, M. 1979. *Studien zur Früh byzantinischen Architektur Kappadokiens*, Wien: Verl. d. Österr. Akad. d. Wiss.
- Saranović-Svetek, V. 1986. Antičko staklo u Jugoslovenskom Delu Provincije Donje Panonije, Posebna izdanja Vojvođanski Muzej 7. Novi Sad: Vojvođanski Muzej.
- Шамба, С.М и Г.К. Шамба. 1985. Раскопки древнего Пюэноса. *Археологические открытия в абхазии 1981-1982 гг.*, 19-22. Тбилиси

- Stanzl, G. 1979. *Längsbau und Zentralbau als Grundthemen der Frühchristlichen Architektur*, Wien: Verl. d. Österr. Akad. d. Wiss.
- Uboldi, M. 1995. Diffusione delle lampade vitree in età tardoantica e etomedievale e spunti per una tipologia. *Archaeological Medievale*, 22: 93-145
- Вулф, О. 1909. Архитектура и мозаика храма Успения В Никее, *Византийский временник*. т. VII.

RESEARCH REPORT

Shota Mamuladze

Batumi Shota Rustaveli State University

Guram Kipiani

Ilia State University

Kakhaber Kamadadze

Gonio-Apsaros Archeological and Architectural Complex

Avgia Church Site

An archaeological expedition funded by the Adjara Cultural Heritage Protection Agency was carried out in June 2015 in Akhalsopeli, a suburb of Batumi. The purpose of the expedition was to study the remains of an early medieval church discovered on the homestead plot of a local resident, Sharadze, in the Avgia district (Avgia street №50) of Akhalsopeli suburb, part of which is currently assigned to Batumi Municipality.

The archeological excavations started after an accidental discovery of tiles and brick sherds dating from the Byzantine period. Traces of stone masonry were found as a result of site inspection. As locals reported, the building had been fairly well preserved until the second half of the 20th century. Later, the building was demolished and its stones were used in other structures. We have carried out a small-scale archeological excavation to identify the site (the study area covered the following squares: NO: 1-3, 11-13, 21-23, 31-33; SO: 1-3, 11-13, 21-23, 31-33 SW: 1-3, 11-13, 21-23, 31-33; NW: 1-3, 11-31; square measurements: 4x4 m).

The two-week survey revealed quite a large basilica that bore a resemblance to the churches of the early Byzantine period by building technique, planning and the archaeological materials used. The church was built on a Latin cross plan (*crux immissa*, also known as *crux immissa* or *crux immissa oblonga*) and had a transept hall (Fig. I-III). Such churches were widespread in the Byzantine Empire, including its peripheries, and were mostly of two types: domed and domeless (Restle 1979, 6-73, Fig. 42-44). Domed basilicas found in the Byzantine Empire date from an early period (Stanzl 1979, 79-92). Transition from a flat-roofed system to arched roofs naturally resulted in a

dome (Былѣ 1909, 315). Such planning is believed to be based on the design of martyria and rock-cut tombs (Bandmann 1956, 187).

The Avgia church can be described as a domeless basilica. None of the stones found in the ruins can prove the existence of the vaults. The walls of the church are hardly strong enough to bear the weight of the dome at the intersections of the hall and the transept. The building shows no evidence of pilasters. Apparently, it must have had a simple, coarse, flat ceiling typical of an early western basilica.

A structure with such planning is known from Abkhazia and is generally dated to the Middle Ages (Шамба и Шамба 1985). Almost a similar church in the northern Black Sea (Romančuk 2005, 26) dates back to the same period.

The Avgia church is different from other cult buildings only by its narthex. Evidently, it was not added later but was built together with the church (Figs. I-III). The narthex is separated from the hall by a 70 cm wide septum. Its doorway is aligned with the door of the hall. The western part has a square extension, which could have been added later. However, the chronological gap between the main structure and the extension should not be large. Its walls are less than 60 cm wide and slightly lower than the main nave. Only the lowest structure survives. The doorway has not been preserved. The structure must have been a gate – a “replica” of exonarthex, which evidently had been destroyed before the construction was completed. A domed building in Najakhovo has a similar extension (Zakaraia, Kapanadze 1991, 54-56, Fig. 91).

Some parts of the walls survive to a height of 2 meters. They are made of rubble, unhewn stones and lime mortar (mix of ceramic powder, pebbles, and crushed rocks). The rows are regular. The core of the masonry is filled in with sandstone quadras (the so-called “opus incertum”). The apse masonry is of a different type – opus quadratum composed of relatively small square stones. The doorways are of the same width – 1,5 m. It should be noted that the doorway leading to the southern and northern rooms are intentionally misaligned. The first is cut in the eastern section and the latter in the western. Floors are laid at different levels. The difference between the floor levels is about 20 cm and low step stone tiles of the same quality are laid in front of the doorways (Figs. I-III). The flooring in the main as well as intersected naves is made of lime mortar mixed with ceramic powder (“opus signinum”). One spot revealed that the interior walls must have been plastered with the same solution, which is quite natural. The apse of the church is explicitly horseshoe-shaped and is similar to early Christian Cappadocian apses that were built according to the same scheme (Restle 1979, Figs. 32, 34, 39). The architectonics of the building is entirely based on the Roman foot.² The total length of the cathedral is 23.7 m (79 feet), and its width (the total length of the transept) is 19.2 m (64 t).

2 The Roman foot is the same as the Attic foot which underwent a minor change and its practical limit is 0.3 m.

The western extension of the church is 3.9 m long (13 feet), the wall width is 90 cm (3 feet) and so on. Thus, the main unit of measurement used for all details in the church is the Roman foot, which is natural as the Roman culture prevailed in the early Christian world. The same is true about almost all buildings dating from the period (Gartkiewicz 1990, 71-75; Krautheimer 1965, 102-104; Kipiani 2009, 751-752).

The building was covered with flat and curved tiles laid on a wooden structure. This method of roofing is rare in Georgia and is similar to three-nave basilicas found on the territory of Nekresi settlement, the Chabakauri and Dolotchopi areas (Bakhtadze 2015, 62-63; Bakhtadze 2018, 109-110).

As it is known, Georgian basilica or hall churches built after the 5th-6th centuries are roofed with stone vaults. This method of roofing must have been inspired by the Roman-Byzantine world of the 4th-5th centuries: the roofs of ancient basilicas in the central and eastern Christian provinces of the Roman Empire were based on wooden constructions (Bakhtadze 2018, 109-110).

Archaeological Materials. Finds from the Avgia church site include construction materials: tiles, bricks and floor tiles. Sherds of pots, kettles, jars, amphora necks and bases, as well as fragments of glass, bronze and metal works have been unearthed. In the altar, which is in the middle of the apse, three iron crosses were discovered. By comparison with similar finds, all of the items can be dated back to the 5th-6th centuries.

Building Ceramics. Solenos-type tiles prevail in the construction ceramics (Fig. IV/1-5). They are mostly made of lilac (Avgia 2015/5, 23, 24, 25, 26, 27, 28, 29, 32, 65, 69, 83, 85, 92, 93, 94, 97, 98, 100, 103, 105, 106, 107, 108), orange (Avgia 2015/ 2, 3, 19, 20, 21, 22, 30, 31, 33, 34, 64, 64, 91, 101) or brown (Avgia 2015/4, 6, 18, 77, 89, 90, 95, 96, 99, 102, 104) “ketsi”³ with a low-raised side. A limited number of curved tile sherds were also found (Avgia 2015/57, 70, 75) (Fig. V/1). Most of the items were produced in Sinope, an important trade and transit center in the South Black Sea region. Ancient Colchis had close trade and economic ties with this city since the classical period. Archaeological finds attest that these relationships continued up to the early medieval period. The medieval tile is similar to that of the Classical period. However, certain distinctive features can be observed. Namely, an early medieval tile is smaller and thinner as compared to the classical one, and is of lower quality. As it is known, in the early medieval period, tiles were used to roof buildings that required special care and attention. Cult buildings also had tiled roofs (Jgamaia 1980, 18-21).

Floor tiles make another group of construction ceramics (Fig. V-2-5). All of them are brown and have a rectangular shape (Avgia 2015/16, 17, 66, 67, 71, 80, 109, 110). One of the tiles bears an animal footprint (Avgia 2015/66) (Fig.

3 The Roman foot is the same as the Attic foot, which underwent a minor change and its practical limit is 0.3 m.

V/3). Two tiles have a sloping edge cut off in the shape of a right triangle (Avgia 2015/ 78, 79) (Fig. V/5).

Household ceramics include various fragments of “**qvevris**” (large earthenware vessels) that are made of brown “ketsi” (Avgia 2015/7, 54, 84). Their surface is decorated with knobs.

A few fragments of “**dergis**” (large pots) were also discovered. They have out-flaring rims, triangular or rectangular in cross-section, short necks and straight bodies (Avgia 2015/1, 81, 87). One of them (Avgia 2015/1) bears three grooved crosses (Fig. VI/1).

Pot-sherds – rims, walls and ears (Fig. VI/3-6) – survive in relatively large numbers. The pots have a typical flat, slightly out-flared rim, a low neck, rounded body and wide, flat ears (Avgia 2015/ 35, 36, 38, 39, 42, 43, 44, 44, 50, 53, 82).

A small number of **jars** (Avgia 2015/41, 51, 57, 61, 68, 711, 81, 85) were found as well, with flat bases (Fig. VII/1) and “ketsi” of two colors: a) pinkish-orange and b) brown.

Made of brown “ketsi”, a sherd from the rim and wall of a vessel is **pan-shaped**, with a disproportionate mouth and rounded body (Fig. VII/2).

Another group contains **amphorae** for transportation and industrial use: rim, neck and ear sherds of Colchian concave-sided amphorae (Avgia 2015/9, 63, 88) (Fig. VII/3) are similar to the finds discovered in the Gonio-Apsaros fortress and date back to the 5th-7th centuries (Khalvashi 2002, 20; Mamuladze, Kakhidze and Khalvashi 2012, 237-243). Likewise, rim, neck and ear sherds of grooved orange clay amphorae (Avgia 2015/11, 52, 55) (Fig. VII/4-5), have parallels among Gonio-Apsaros finds, as well as... pottery unearthed from different sites of the Byzantine period and can be confidently dated to the 5th-6th centuries (Khalvashi 2002, 42-58, Fig.3; Mamuladze, Kakhidze and Khalvashi 2012, 237-243).

The finds also include **ears of various bronze items**. All of them are round-edged (Avgia 2015/12, 14). According to the place of discovery, these items should be dated back to the 5th-6th centuries.

Glass finds (Avgia 2015/4, 40, 41, 45, 59) are fewer in number. The base of one of the vessels has been fully preserved (Avgia 2015/15). The vessel has a thin blue wall and a conically incurved base (Fig. VIII/1). As it is known, this type of vessel had a dual purpose. They were used either as drinking vessels or as lamps, which is attested by the Hammath Tiberias synagogue mosaic (Israel) (Crowfoot and Harden 1931, 197-200; Antonaras 2008, 24). The mosaic dates back to the 4th century and displays a seven-branched menorah (seven branched candelabrum, one of the attributes of Judaism) (Corin 1998, 24; Antonaras 2008, 24). The use of the item as a lamp is also known from the Karanis (Egypt) site and the sites in Northern France (Antonaras 2008, 24). The evidence of repurposing them as drinking vessels include the finds of Vojvodina

(Serbia) (Saranović-Svetek 1986, 61, N 52. pl. IV, 1), Thessaloniki (Greece) (Papanikola-Bakirtzi 2002, 532-533) and Osenovo (Bulgaria) (Minčev, Georgiev 1981, 11-12, pl. VIII/1). These types of drinking vessels date back to the 4th-5th centuries (Antonaras 2008, 23-24; Fig. 3/1-4/1; Antonaras 2010, 387, Fig 4). The Avgia vessel is to be dated to the 5th century.

A piece of a vessel handle (Avgia 2015/59) (Fig. VIII/2) must be a part of a lamp. Glass lamps were quite popular in the early Christian era. As mentioned earlier, drinking vessels were often used as lamps. Lamps were made from drinking vessels. The difference between a lamp and a vessel was only a tiny handle attached near the rim, so that a lamp converted to a vessel could hang on a wall with a hook (Antonaras 2010, 388). By comparison with its analogue preserved in the Thessaloniki Museum, the ear of the Avgia lamp can be dated back to the 5th century (Antonaras 2008, 24, Figs. 3/ 2ii-4/ 2ii; Antonaras 2010, 388, Fig 6). In the 5th-6th centuries, glass lamps were quite widespread in the eastern Black Sea region (Antonaras 2008, 24; Papanicola-Bakirtzi 2002, 285, N 299; Kissas 1988, 209, Fig. 4; Uboldi 1995, 124-125, form V).

Glassware finds include a round flat-surfaced greenish-yellow gemstone (Avgia 2015/58) (Fig. VIII/3) and two gemstones from different crosses. One of them is (Avgia 2015/73) emerald, rectangular, with rounded corners (Fig. VIII/4), while the other (Avgia 2015/74) is green, with flared ends (Fig. VIII/5).

Three iron crosses were discovered inside the church (Fig. VIII/6-8). All of them are damaged (Avgia 2015/46, 47, 60), but one is slightly better preserved than others (Avgia 2015/60). Three arms of the cross are at equal distance from the center, while the fourth, the lower one, is oblong. The ends of the cross arms have not been preserved (Fig. 8/8).

Among the finds are a fragment of a nail (Avgia 2015/56) and a medium-sized grey stone ball (Avgia 2015/56). If compared with similar evidence, all objects can be dated back to the 5th-6th centuries.

Thus, judging by its architectonics, the building style and the archeological finds, the Avgia church can be dated to the 5th-6th centuries.

References

- Antonaras, A.C. 2010. Early Byzantine Glass Vessels: Forms and Uses. In: F. Daim / J. Drauschke (eds), *Byzanz – das Römerreich im Mittelalter*. Teil 1: Welt der Ideen, Welt der Dinge, 383-430. Monographien RGZM 84, 1, Mainz.
- Antonaras, A.C. 2008. Glass Lamps of the Roman and Early Christian Periods. Evidence from the Thessaloniki Area. In *Lychnological Acts 2*, 23-30. Cluj-Napoca: Editura Mega.

- Bakhtadze, N. 2018. Archeological Research upon the Earliest Basilicas in the Settlement of Nekresi and Opinions on the Archeological Structure of Early Georgian Christian Churches. *Matsne* №1: 106-129. ნ. ბახტაძე. 2018. უძველესი ბაზილიკების არქეოლოგიური კვლევა ნაქალაქარ ნეკრესში და მოსაზრებანი პირველი ქართული ქრისტიანული ტაძრების ხუროთმოძღვრული აღნაგობის შესახებ. *მაცნე* no. 1: 106-129.
- Bakhtadze, N. 2015. Dolotchopi. *Online Archaeology* №8: 62-63. ნ. ბახტაძე. 2015. დოლოჭოპი. *ონლაინ არქეოლოგია* no. 8: 62-63.
- Bandmann, G., 1956. *Mittelalterliche Architektur Als Bedeutungsträger*, Berlin: Gebr. Mann Verlag.
- Büsing, H. 1982. Metrologische Beiträge, Hand und Fuss. In *Jahrbuch des Deutschen Archäologischen Instituts*, B. 97, 1-12. Berlin: De Gruyter.
- Crowfoot, G.M. and Harden D.B. 1931. Early Byzantine and Later Glass Lamps, *Journal of Egyptian Archaeology*, 17: 196-208.
- Gartkiewicz, Pr. M. 1990. *Nubia I (Dongola 2). The Cathedral in Old Dongola and its Antecedents*. Warsaw: PWN.
- Gorin-Rosen, Y. 1998. *Ancient Glass from the Holy Land*. Exhibition Catalogue. Fine Arts Museum of San Francisco and Israel Antiquities Authority. San Francisco.
- Jgamaia, J. 1980. *Building Ceramics of Feudal Georgia*. Tbilisi: Metsniereba. ჯ. ჯღამაია. 1980. *სამშენებლო კერამიკა ფეოდალური ხანის საქართველოში*. თბილისი: მეცნიერება.
- Khalvashi, M. 2002. *Ceramic Vessels from Gonio-Apsarus*. Batumi. მ. ხალვაში. 2002. *კერამიკული ტარა გონიო-ავსაროსიდან*. ბათუმი.
- Kipiani, G. 2009. King Mirian's Basilica. *Byzantine Studies in Georgia* 2, II: 733-789. Tbilisi: Logos. გ. ყიფიანი. 2009. მეფე მირიანის ბაზილიკა, *ბიზანტინოლოგია საქართველოში* 2, II: 733-789. თბილისი: ლოგოსი.
- Kissas, S. 1988. He anaskaphe sten Kolchida kilkis. *To Archaialogiko ergo ste Makedonia kai Thrake*, 2: 207-217.
- Krautheimer, R. 1965. *Early Christian and Byzantine Architecture*. New York: Penguin.
- Mamuladze, S., A. Kakhidze and M. Khalvashi. 2012. Gonio-Apsarus in the Early Byzantine Period. *Historical and Archaeological Issues of Georgia and the Caucasus*, 237-243. Tbilisi. Ilia State University. შ. მამულაძე, ა. კახიძე და მ. ხალვაში. 2012. გონიო-ავსაროსი ადრეიბიზანტიურ ხანაში. *საქართველოსა და კავკასიის ისტორიისა და არქეოლოგიის საკითხები*, 237-243. თბილისი: ილიას სახელმწიფო უნივერსიტეტის გამომცემლობა.

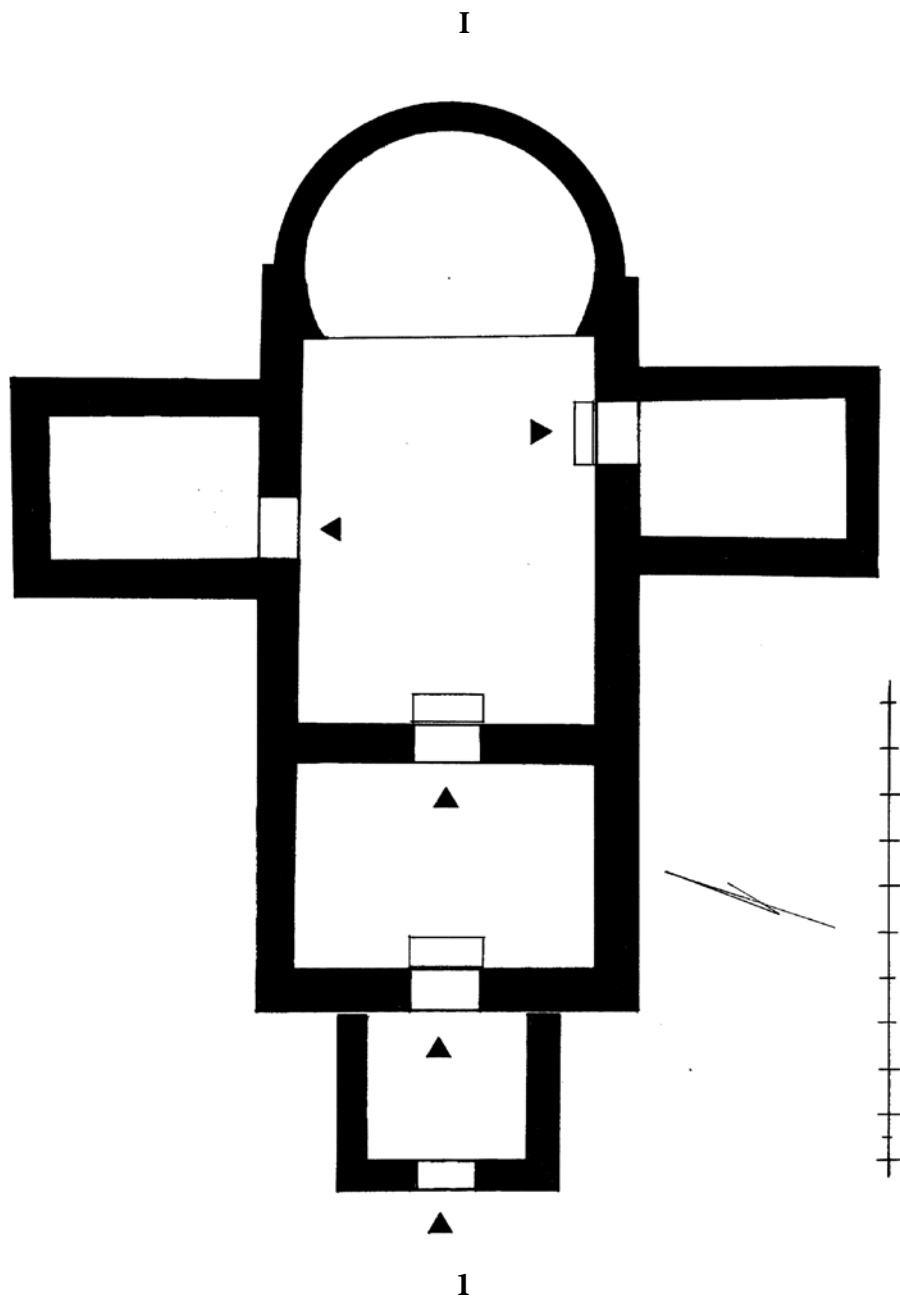
- Minčev, Al. and P. Georgiev. 1981. Rannohristiianska grobnica s' stenopisi kraji s. osenovo, Varnensko, *Izvestija na Narodnija Muzej*, 17 (32): 9-16.
- Papanicola-Bakirtzi, D. 2002. *Every Day Life in Byzantium*, exhibition Catalogue, Thessaloniki, White Tower October-January, Athens.
- Restle, M. 1979. *Studienzur Früh byzantinischen Architektur Kappadokiens*. Wien: Verl. d. Österr. Akad. d. Wiss.
- Romančuk, I. Alla. 2005. Studienzur Geschichte und Archäologie byzantinischer Cherson. *Colloquia Pontica*, Volume 11, Brill, Leiden-Boston.
- Шамба, С. М и Г.К. Шамба. 1985. Раскопки древнего Пюэноса. *Археологические открытия в абхазии 1981-1982 гг.*, 19-22. Тбилиси.
- Saranović-Svetek, V. 1986. Antičko staklo u Jugoslovenskom Delu Provincije Donje Panonije, Posebna izdanja Vojvođanski Muzej 7. Novi Sad: Vojvođanski Muzej.
- Stanzl, G. 1979. *Längsbau und Zentralbau als Grundthemen der Frühchristlichen Architektur*. Wien: Verl. d. Österr. Akad. d. Wiss.
- Uboldi, M. 1995. Diffusione delle lampade vitree in età tardoantica e altomedievale e spunti per una tipologia. *Archaeological Medievale*, 22: 93-145.
- Вулф, О. 1909. Архитектура и мозаика храма Успения в Никее. *Византийский временник*. т. VII.
- Zakaraia, P. and T. Kapanadze. 1991. *Tsikhegoji-Archeopolis-Nokalakevi (Architecture)*, Tbilisi. პ. ზაქარაია და თ. კაპანაძე. 1991. ციხეგოჯი-არქეოლოპოლისი-ნოქალაქევი (ხუროთმოძღვრება), თბილისი.

ცაბულების აღწერილობა

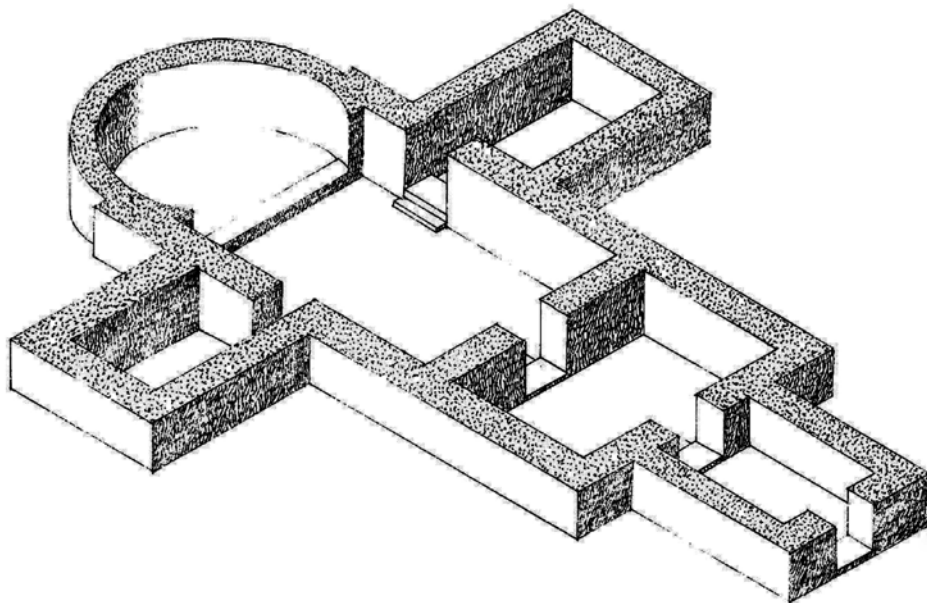
- I-II. გეგმები და ჭრილები
- III. 1. ხედი აღმოსავლეთიდან; 2. ხედი დასავლეთიდან
- IV-V. სამშენებლო კერამიკა
- VI. 1-2. დერგები; 3-6. ქონები
- VII. 1. დოქი; 2. ტაფისებრი ჭურჭელი; 3-5. ამფორები
- VIII. 1. სასმისის ძირი; 2. მინის ლამპრის ძირი; 3. მინის გემა; 4-5. ბეჭდის ჯვრები; 6-8. რკინის ჯვრები

List of Figures

- I-II. Plans and cross sections
- III. 1. View from the East; 2. View from the West
- IV-V. Construction ceramics
- VI. 1-2 Dergis (large pots); 3-6. Pots
- VII. 1. A jar; 2. Pan-like dishware; 3-5. Amphorae
- VIII. 1. A cup base; 2. A glass-lamp base; 3. A glass gem; 4-5. Crosses from a ring; 6-8. Iron crosses.

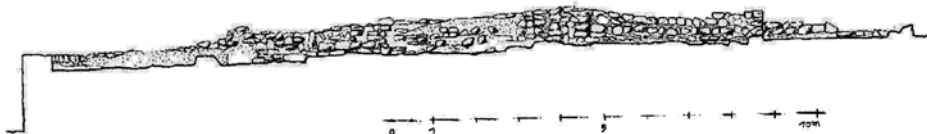


II

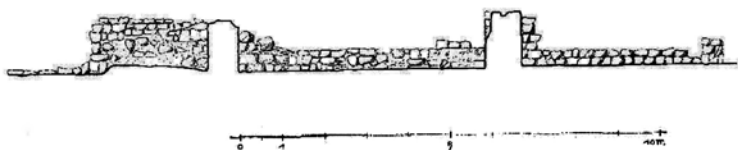


1

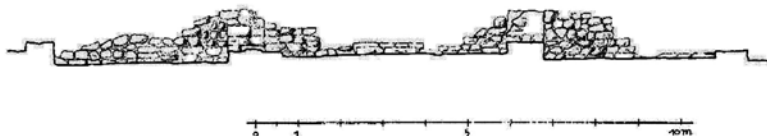
2-1



2



3-3



2

III

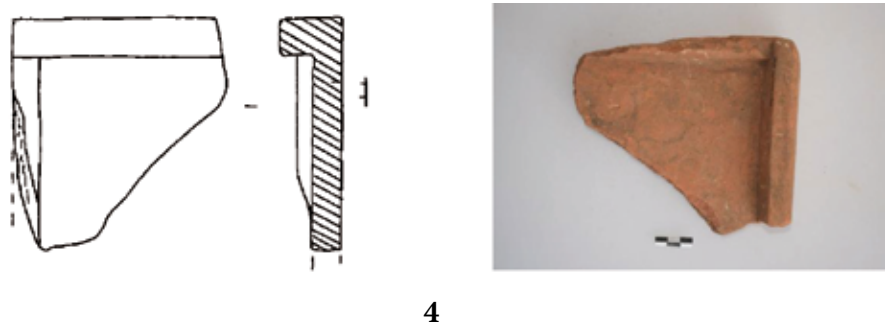
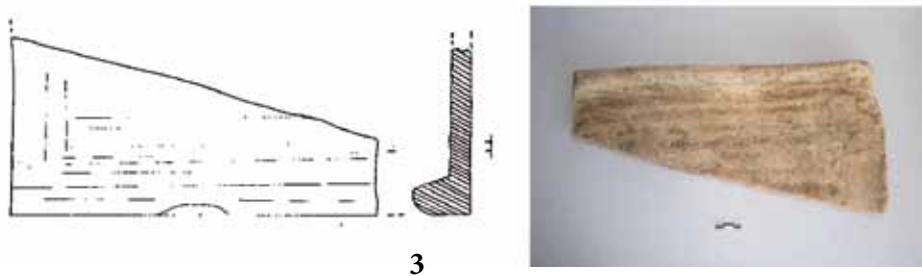
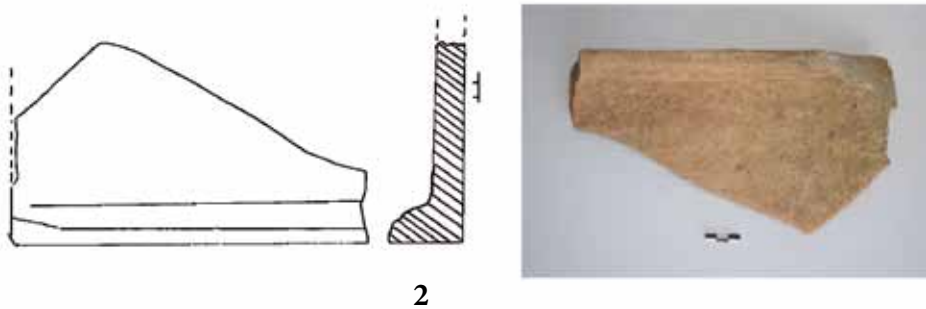
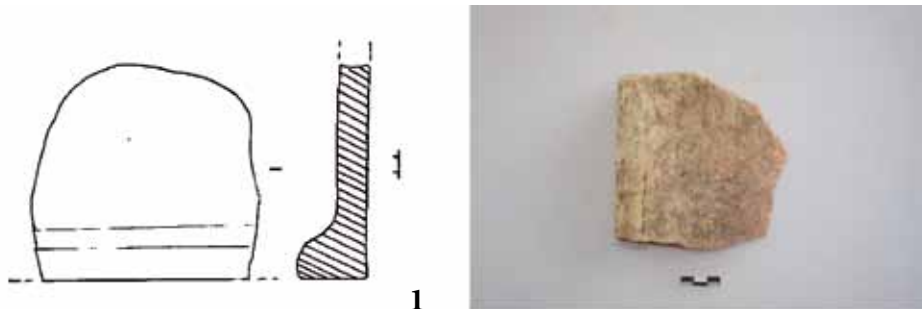


1



2

IV

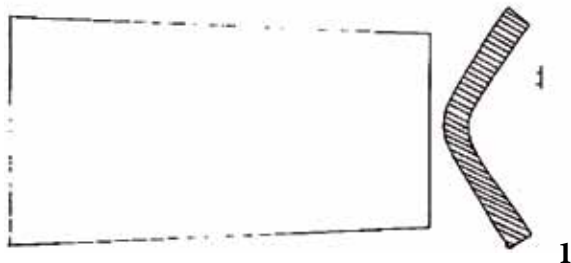




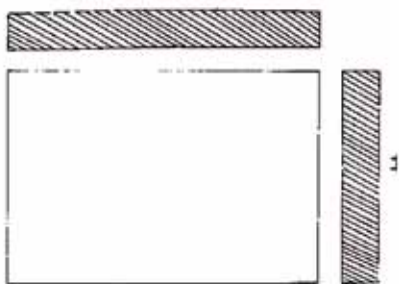
5



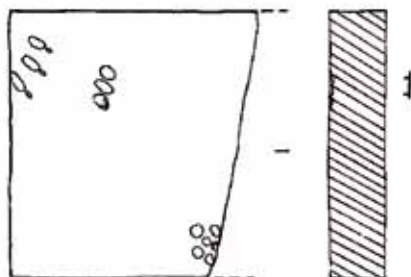
V



1



2



3

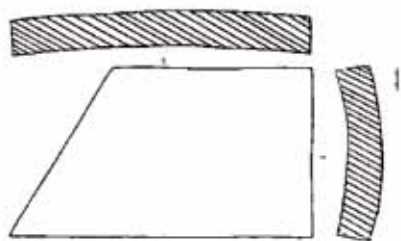




1



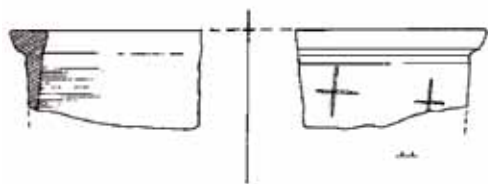
4



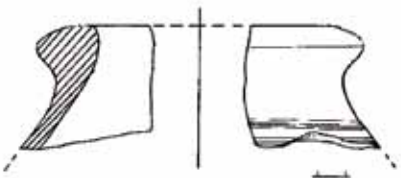
5



VI

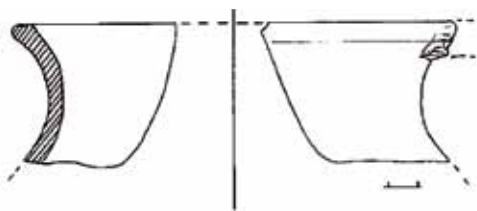


1

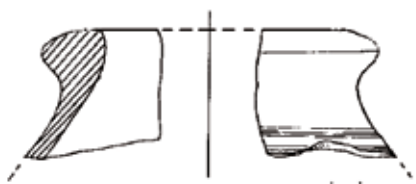


2

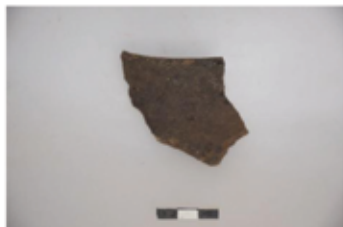




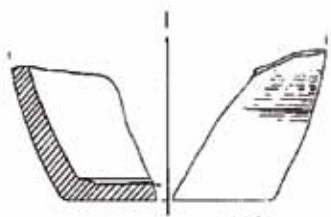
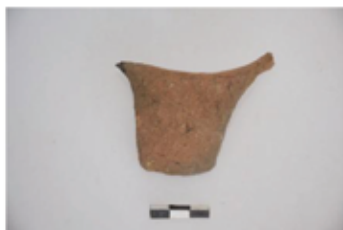
3



4



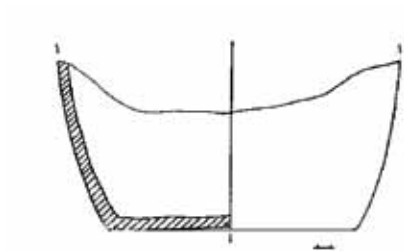
5



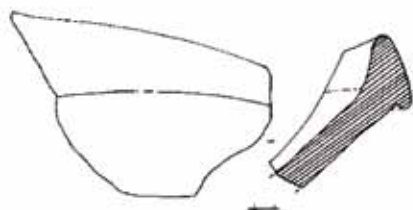
6



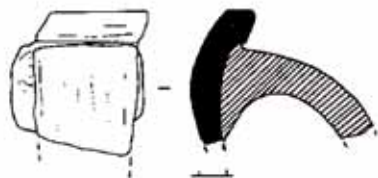
VII



1



2

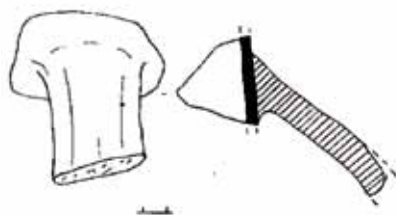


3



4

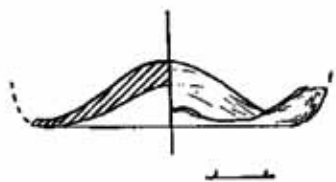




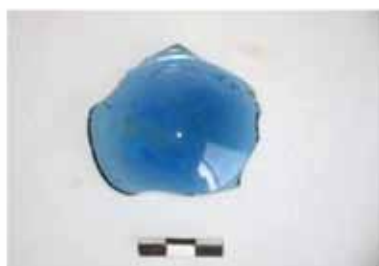
5



VIII



1

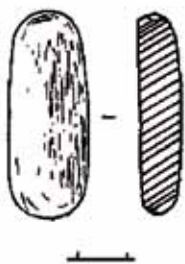


2

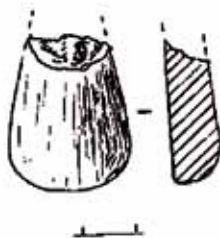


3

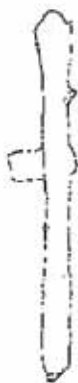




4

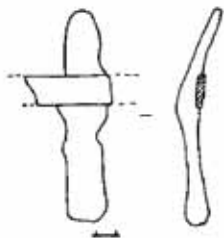


5

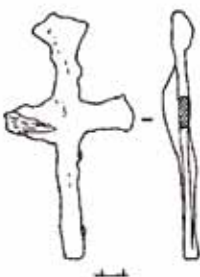


6





7



8



აბსტრაქტი

ABSTRACT

შოთა მამულაძე

ბათუმის შოთა რუსთაველის სახელმწიფო უნივერსიტეტი

გურამ ყიფიანი

ილიას სახელმწიფო უნივერსიტეტი

კახაბერ ქამადაძე

გონიო-ავსაროსის არქეოლოგიურ-არქიტექტურული კომპლექსი
ბათუმის შოთა რუსთაველის სახელმწიფო უნივერსიტეტი

ავგიის ნაეკლესიარი

2015 წელს ბათუმის სიახლოვეს ე. წ. ავგიას უბანში, ადგილობრივი მოსახლის ეზოში, არქეოლოგიურმა ექსპედიციამ ეკლესიის ნაშთს მიაკვლია. გათხრების შედეგად გამოვლინდა საკმაოდ დიდი ზომის ბაზილიკა, რომელიც გეგმარებით, სამშენებლო ტექნიკითა და სამშენებლო კერამიკით ადრე ბიზანტიურ პერიოდს უნდა განეკუთვნებოდეს. ესაა ტრანსეპტიანი დარბაზი ნართექსითურთ, რომლის საწყისი გეომეტრიული სქემა ე. წ. ვნების ჯვარია. ტრანსეპტიანი დარბაზები ბიზანტიის იმპერიის პერიფერიებში თითქმის ყველგან გვხვდება. ცნობილია მისი ორი სახეობა: უგუმბათო და გუმბათიანი. ავგიის ნაეკლესიარი უგუმბათო ტრანსეპტიან ბაზილიკას განეკუთვნება.

ნაგებობის კედლები დაუმუშავებელი ქვებითაა ნაგები კირხსნარის გამოყენებით. რიგები რეგულარულია. საკვანძო ადგილებში წყობა ქვიშაქვის კარგად გათლილი კვადრებითაა შეკრული. განსხვავებულია ნალისებური გეგმის მქონე აბსიდის წყობა. იგი ნაგებია მომცრო და თანაბარი ზომის კვადრებით. იატაკი კირხსნარის ფენილს წარმოადგენდა.

ნაგებობის არქიტექტონიკა მთლიანად რომაულ ტერფსაა (≈ 0.3 მ) დაქვემდებარებული. არქიტექტურის ანალიზით და პარალელური მასალის მოშველიებით ძველი V-VI სს-ით თარიღდება და მას სავსებით ემორწმება აქ მიკვლეული არქეოლოგიური მასალაც.

Shota Mamuladze

Batumi Shota Rustaveli State University

Guram Kipiani

Ilia State University

Kakhaber Kamadadze

Gonio-Apsaros Archeological and Architectural Complex

Batumi Shota Rustaveli State University

Avgia Church Site

Remains of an early medieval church were discovered on the homestead plot of a local resident in the Avgia district (Avgia street #50) near Batumi. The archeological survey revealed a large basilica to be dated to an early Byzantine period according to the building technique, planning, and archaeological materials. The church was built on the Latin cross plan (crux immissa) and had a transept hall and a narthex. Churches with a transept were widespread in the Byzantine Empire, including its peripheries, and were mostly, of two types: domed and domeless. The Avgia church is a domeless cross-shaped basilica.

The church walls are made of rubble, unprocessed stones and lime mortar. The rows are regular. The key areas are well bound and fortified by sandstone quadras. The horseshoe-shaped apse masonry is of a different type – opus quadratum composed of relatively small square stones. The flooring is made of lime mortar.

The architectonics of the building is entirely based on the Roman foot. The architecture analysis, as well as the parallel materials, allows us to date the church to the 5th/6th century, which corresponds to the dating of archeological finds discovered at the site.